

Sources des éléments visuels de la page de couverture :

- I16 : S5.SS2-5 *Plans des lots et installations 1923-1940, [197? ou 198?];*
I16 : S5.SS3-1 *Croquis de la chapelle et des chalets [192?-194?];*
I16 : S5.SS7-1 *Photographies des bâtiments et paysages [1929-195?];*
I16 : S6.SS2-6 *Visite du très honorable Pierre Elliott Trudeau [197? ou 198?];*
I16 : S7.SS1-1 *Livre d'or des visiteurs et bienfaiteurs
1923-1994, surtout 1932-1994;*
I16 : S7.SS3-4 *Photographies des activités, des religieux et des visiteurs
[1917-199?].*

Infographie : Madame Cynthia Ouellet

La réalisation de cet instrument de recherche a été rendue possible grâce à la contribution de la Corporation de l'Oeuvre de vacances Notre-Dame du Lac Gémont.

©Univers culturel de Saint-Sulpice, Département des archives, 2008

CONTENU

Présentation.....	4
Plan de classification.....	5
Instrument de recherche.....	8

PRÉSENTATION

Le Département des archives de la Corporation Univers culturel de Saint-Sulpice (UCSS) fait partie d'une corporation fondée en 1991 par la Compagnie des Prêtres de Saint-Sulpice de Montréal afin d'assurer l'acquisition, le traitement, la conservation et la diffusion du patrimoine sulpicien. C'est dans cette optique que le département des archives joue un rôle important concernant le patrimoine archivistique sulpicien, qui témoigne des multiples rôles des sulpiciens et d'une présence toujours visible à Montréal depuis 1657.

Lors de la dissolution de la Corporation de l'Oeuvre de vacances Notre-Dame du Lac Gémont en 2003, il est résolu que les archives de cette oeuvre seraient versées à la Corporation des archives des Prêtres de Saint-Sulpice de Montréal. De plus, la liquidation des actifs de la corporation prévoit une somme d'argent pour le traitement archivistique des documents. C'est ainsi que le personnel du Département des archives, composé de Madame Caroline Laberge, aide technique aux archives et de Monsieur David Émond, assistant archiviste, sous la supervision du coordonnateur, Monsieur Marc Lacasse, ont pu réaliser le traitement du *Fonds de l'Oeuvre de vacances du Lac Gémont* selon les Règles pour la description des archives (RDDA) et produire cet outil de recherche.

Grâce à cet outil, issu de la base de données *Archilog*, Univers culturel de Saint-Sulpice rend accessibles, pour des fins de recherche, les descriptions normalisées jusqu'à la sous-série, tout en demeurant l'exclusif propriétaire de celui-ci. Toute utilisation (reproduction ou diffusion) en tout ou en partie, sur quelque support que ce soit, par voie traditionnelle ou par voie électronique, doit faire l'objet d'une entente auprès du Département des archives.

Le présent instrument de recherche représente l'un des efforts mis de l'avant par le département pour mettre en valeur le patrimoine archivistique sulpicien. Des images numériques ont été ajoutées afin d'illustrer la description de certaines archives.

Montréal, 30 septembre 2008

PLAN DE CLASSIFICATION

I16	
Fonds de l'Oeuvre de vacances du Lac Gémont.....	8
I16:1	
Gestion administrative.....	15
I16:1.1	
Histoire et constitution	16
I16:1.2	
Comité administratif.....	17
I16:2	
Gestion des affaires juridiques.....	18
I16:3	
Gestion des ressources humaines.....	18
I16:4	
Gestion des ressources financières.....	19
I16:4.1	
Registres comptables et écritures de journal.....	20
I16:4.2	
Comptabilité et rapports financiers.....	21
I16:4.3	
Transactions bancaires.....	22
I16:4.4	
Revenus et placements.....	22
I16:4.5	
Déclarations, impôts et taxation.....	23
I16:4.6	
Rémunération et sécurité au travail.....	24

I16:5	
Gestion des ressources immobilières et mobilières.....	25
I16:5.1	
Titres de propriété et transactions immobilières.....	26
I16:5.2	
Évaluation et arpentage.....	27
I16:5.3	
Construction des bâtiments et réfection de la chapelle.....	28
I16:5.4	
Ventes du Lac Dupaigne et du Lac Gémont.....	29
I16:5.5	
Entente et location des bâtiments et vente de mobilier.....	30
I16:5.6	
Procédures et entretien des installations et équipements.....	31
I16:5.7	
Images des bâtiments et des terrains.....	32
I16:5.8	
Assurances.....	32
I16:5.9	
Inspections, analyses et permis.....	33
I16:5.10	
Voirie, droit de passage, transport et exploitation forestière.....	34

I16:6

Publicité, événements et relations avec d'autres organismes.....35

I16:6.1

Publicité et médias.....35

I16:6.2

Événements.....36

I16:6.3

Relations et correspondance avec des organismes.....37

I16:7

Villégiature et villégiateurs.....37

I16:7.1

Visiteurs et bienfaiteurs.....38

I16:7.2

Gestion des services.....39

I16:7.3

Activités et vie sociale.....39

I16:8

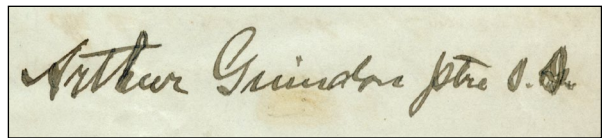
Documents semi-actifs.....41

I16

Fonds de l'Oeuvre de vacances du Lac Gémont. - 1898-2003. - 1,23 m de documents textuels et autres documents.

Histoire administrative :

À l'été 1912, bien que le Séminaire de Saint-Sulpice abandonne l'idée de dénicher un nouvel endroit de vacances pour les sulpiciens autre que Oka, Monsieur Arthur Guindon, p.s.s., achète de Messieurs Daniel et Anthime Aubry et Joseph Millette les lots 5, 6, 7 et 8 du rang 10 du Canton D'Howard, situés aux abords du Lac Gémont dans les Laurentides. Peu de temps après, il entreprend également les démarches qui lui permettent de devenir propriétaire en 1916 des îlots 61 et 62 du Lac Gémont par un octroi de la Couronne. De 1912 à 1919, la propriété acquise devient un endroit de villégiature pour Monsieur Guindon et quelques-uns de ses confrères sulpiciens.

A rectangular inset showing a handwritten signature in dark ink on aged paper. The signature reads "Arthur Guindon ptre s.s." in a cursive script.

*(Signature de Monsieur Arthur Guindon, p.s.s.)
I16:5.1-4 Transactions et titres de propriété 1910-
1919, 1927*

Puis, le 13 mai 1919, Arthur Guindon, p.s.s., vend six parts de sa propriété aux sulpiciens

Flavien Laliberté, Louis Lepoupon, Dosithée Lalanne, Hormisdas Gagnon, Pierre Dupaigne et Eugène Moreau. Ils deviennent ainsi propriétaires des 6/7e indivises des lots 5, 6, 7, 8a, 8b et des îlots 61 et 62 du 10e rang du Canton D'Howard.

Les sept nouveaux copropriétaires décident de former une société sous la dénomination Syndicat de la Ferme Sainte-Marie du Lac Gémont, dont le but premier est d'offrir un lieu de vacances aux séminaristes moins bien nantis de la ville et éventuellement un lieu de solitude pour la communauté de Saint-Sulpice, si le Séminaire revenait sur sa décision. Toutefois, leur initiative reçoit un accueil réprobateur des autorités sulpiciennes : " Le Séminaire ne peut approuver cette démarche, ni le syndicat formé, ni l'ouverture de cette maison de vacances pour séminaristes. " (Assemblée des consultants, 15 mai 1919).

Malgré cela, le Lac Gémont reçoit ses premiers séminaristes dès l'été 1919 et les copropriétaires mettent la main à la pâte au développement de l'oeuvre. Pierre Dupaigne, p.s.s., dresse alors les plans des nouveaux bâtiments ou des modifications à apporter aux édifices déjà existants, dont la vieille chapelle qui est déplacée et qui subit d'importants changements. Celle-ci est sacrée le 24 août 1924 et reçoit son clocher deux ans plus tard. Si seulement quelques bâtisses existent en 1919 pour recevoir les vacanciers, en 1932 nous en retrouvons six: la villa Saint-Pierre, la villa Guindon, la chapelle, la Sapinière, les Buissonnets, le chalet de la Roche, plus un kiosque érigé sur l'îlot Guindon. D'autres structures sont construites ultérieurement dont la villa Perrin, qui reçoit la bénédiction de Monseigneur Joseph Charbonneau le 22 août 1940, un terrain de tennis, un ponceau et plusieurs chalets.



I16 : 5.7-2 Vue aérienne de la chapelle et des bâtiments [19-?]

En plus de veiller au développement des installations, le Syndicat se soucie de l'expansion territoriale en faisant l'acquisition des lots 9 (Ferme Chartier), 10 et 11 du rang 10 et en 1934, des lots 2, 3, 4a et 4b entourant le Lac Merisier, qui devient par la suite le Lac Dupaigne. Ces transactions immobilières ont comme trame de fond la mort de Monsieur Guindon en 1923 et des modifications de copropriétaires et d'appellation. En effet, à l'assemblée du 24 octobre 1929, le syndicat devient l'Œuvre de vacances

Sainte-Marie du Lac Gémont pour ecclésiastiques ", puis en 1936 on décide de s'incorporer pour devenir la " Corporation de l'Oeuvre de vacances de Notre-Dame du Lac Gémont ", le tout officialisé par les lettres patentes du 4 novembre 1936. Les sulpiciens Pierre Dupaigne, Antonio Précourt, Arthur Aimé Delorme et Hormisdas Gagnon sont les membres fondateurs auxquels viennent s'ajouter Eugène Moreau, Aurèle Allard, Raoul Allard (aussi sulpiciens), lors de la première assemblée des sociétaires qui se déroule 18 février 1937. Un comité exécutif est alors élu et opère sous la présidence de Eugène Moreau, p.s.s. Près d'un an plus tard, le 14 janvier 1938, la propriété des terrains est consolidée par la vente à la corporation des lots du syndicat, de l'ingénieur Charles Gélinas, de Eugène Moreau, p.s.s., et d'Hormisdas Gagnon, p.s.s., pour la somme de 1,00\$. La Corporation devient alors l'unique propriétaire de lots 2 à 11 du rang 10, incluant le Lac Gémont, ses îlots et le Lac Dupaigne. Enfin, quelques années plus tard, vient s'annexer le lot 12.

La mission de la nouvelle corporation formée en 1936 cible de nouvelles clientèles : en plus d'une œuvre de vacances pour les prêtres et les séminaristes, on vise les écoliers et écolières et les scouts. En effet, à partir de ce moment, plusieurs troupes scoutistes viennent dresser leur campement autour du Lac Gémont. De plus, à l'été 1937, à l'instigation de Messieurs Aurèle Allard et Arthur Delorme, p.s.s., s'ouvre le Camp Grasset pour permettre aux élèves du Collège André-Grasset de séjourner en campagne durant les vacances. Le Camp Grasset occupe, entre autres, les chalets de La Sapinière et De La Roche à titre de locataire. En 1970, il met fin à ses opérations en raison du changement d'orientation de la maison d'enseignement. Le camp Pharnasol* lui succède de 1972 à 1974, puis, en 1975 des anciens du Camp Grasset créent la Corporation Le Goéland. Celle-ci permet l'ouverture en 1976 à Gémont du Camp Le Goéland pour les enfants issus de milieux défavorisés, spécialement pour les garçons de 12 à 16 ans du quartier Ahuntsic. En 1990, il devient mixte. Finalement, puisque le coût des rénovations des installations maintenant vétustes est à la solde du locataire et que l'investissement nécessaire est très élevé, la Corporation Le Goéland fait une offre d'achat à l'administration du Lac Gémont en 1996. Face au refus, le camp Le Goéland cesse ses activités à l'aube de 1997.

Il n'y a pas uniquement les jeunes campeurs qui louent les installations du Lac Gémont, mais aussi les sulpiciens eux-mêmes et leurs familles, des séminaristes, des organisations et communautés religieuses pour des retraites ou sessions d'étude, des prêtres diocésains et des laïcs. Divers chalets servent à la location tels Les Buissonnets, la Ferme Chartier, le Balcon Vert et d'autres. De plus, plusieurs sulpiciens deviennent propriétaires en érigeant eux-mêmes leur chalet, bien que le terrain demeure invariablement la propriété de la Corporation. Les propriétaires de chalet ne paient aucun loyer à la Corporation mais doivent obligatoirement prendre leurs repas au réfectoire et payer une pension. D'ailleurs, avec la fermeture du Camp Le Goéland dans les années 1990, la mission corporative bascule surtout dans ce sens, c'est-à-dire fournir un lieu de villégiature, de retraite et de pastorale pour les séminaristes, les sulpiciens, les prêtres diocésains et les groupes religieux.

La direction de la Corporation de l'oeuvre de vacances Notre-Dame du Lac Gémont est assurée, outre le Comité exécutif et les sociétaires, par le directeur-gérant. Il réside tout l'été à Gémont. Il s'assure que les réparations nécessaires et majeures soient exécutées par l'homme de maintenance - poste occupé jusqu'en 2002 par les hommes de la famille Lamont - et supervise le cuisinier ou la cuisinière remplacés en 1946 par les Sœurs grises qui sont chargées tant des cuisines que du travail domestique jusqu'en 1990. D'ailleurs, un chalet est construit dans les années 1950 pour loger les Sœurs grises : la Villa Youville. Antérieurement, elles résidaient au Camp Olier. Le directeur-gérant est aussi responsable des séminaristes qui viennent en vacances. À partir des années 1980, les séminaristes reçoivent un petit salaire pour effectuer l'ouverture, l'entretien et la fermeture des installations. Ils sont aussi responsables de l'hôtellerie et attirés à diverses tâches allant du ravitaillement à la préparation des activités liturgiques.

Des personnes et des organismes sont présents au cœur de l'histoire du Lac Gémont, dont l'Oeuvre des Vocations de Montréal avec qui la Corporation établit une entente administrative en 1951. L'Oeuvre des Vocations est responsable de la construction de

la villa St-Pie X, de la Villa Youville et des rénovations majeures du réfectoire Les Agapes, du Camp Olier, du chalet Gagnon et l'ajout des oratoires latéraux à la chapelle. L'histoire des familles Lamont et Millette est aussi étroitement liée à celle de l'œuvre de Gémont, elles sont d'ailleurs les seules à obtenir en 1941 l'autorisation d'assister à la messe dominicale à la chapelle. Enfin, divers événements marquent la mémoire du Lac Gémont, dont la construction de la route provinciale à la fin des années 1930, pour laquelle il a fallu déplacer des bâtiments, et la visite du Cardinal Verdier le 2 août 1932.

Les recettes des pensions et des locations, mais aussi les dons, les prêts et les revenus des campagnes de souscriptions permettent à la Corporation de fonctionner. Néanmoins, des bilans déficitaires dans les années 1960 et 1970 amènent la Corporation à morceler sa propriété. Le lot 12 du Lac Ouellette est vendu en 1966 au député, puis Premier ministre du Canada, Pierre Elliott Trudeau qui acquiert aussi en 1976 le lot 11. Lorsque dans les années 1980, la Corporation fait le point sur l'avenir de l'œuvre du Lac Gémont, la problématique du sort des actifs en cas de dissolution de la Corporation fait surface puisque qu'il n'y a aucune spécification à ce sujet dans les lettres patentes de 1936. Pour corriger la situation, on modifie la charte de la Corporation en 1989, pour que les Prêtres de Saint-Sulpice deviennent les bénéficiaires éventuels des actifs de la Corporation.

Ces modifications à la charte ainsi qu'une demande d'évaluation foncière en 1989 montrent que la Corporation songe une autre fois à la vente de terrains. D'ailleurs, plusieurs offres d'achat sont logées à la Corporation entre 1989 et 1990. Quelques années plus tard, la mise en vente des terrains du Lac Dupaigne devient officielle avec la signature en 1996 d'un contrat de courtage, puis en 1997 d'un autre contrat mais cette fois-ci pour les deux lacs. Une longue période de négociations s'écoule au cours de laquelle on refait une beauté à la chapelle grâce à une subvention de 75 000\$ accordée par la Fondation du patrimoine religieux du Québec en 1999-2000. Puis, se poursuit le morcellement de la propriété par la vente du Lac Dupaigne le 26 janvier 2000 à Messieurs Claude Beaulieu et Jacques Giguère pour 180 000\$. Et, le 31 août

2002, la vente finale du Lac Gémont est signée au montant de 700 000\$ avec la corporation " Seigneurie de la Chapelle du Lac Gémont inc. ", constituée de courtiers qui veulent y développer un projet domiciliaire.

En conséquence, la vente des terrains du Lac Gémont met fin à 90 années d'activités d'une œuvre sulpicienne dans les Laurentides. La Corporation liquide ses actifs le 30 juin 2003 en faveur du Grand Séminaire de Montréal suite à l'approbation des Prêtres de Saint-Sulpice tel que stipulé dans les lettres patentes. La dissolution de la Corporation de l'œuvre de vacances Notre-Dame du Lac Gémont est effective au terme de la réunion du 8 août 2003.

* Les documents du fonds mentionnent Pharnasol, mais l'auteur Jacques Bannon utilise Pharmasol dans son ouvrage " Le Collège André-Grasset. 75 ans d'histoire. ".

Sources :

-BANNON, Jacques. " Le Collège André-Grasset. 75 ans d'histoire. " FIDES, 2003, 396 pages.

-DESLANDRES, Dominique, DICKINSON, John A., HUBERT, Ollivier. " Les Sulpiciens de Montréal. Une histoire de pouvoir et de discrétion 1657-2007. "

-Informations recueillies auprès de sulpiciens qui ont œuvré à l'administration du Lac Gémont : Monsieur Jean Piché, Monsieur Roland Dorris et Monsieur Charles Langlois.

Portée et contenu :

Le fonds témoigne de la création de l'Oeuvre de vacances Notre-Dame du Lac Gémont, de sa gestion par le comité exécutif, de sa gestion financière, de la constitution territoriale, de l'entretien des installations et des activités d'hébergement. On y retrouve principalement des registres comptables, des actes notariés, des procès-verbaux, de la correspondance, des registres de visiteurs, des photographies et des plans. Le fonds comporte les huit séries suivantes :

- I16 : 1 Gestion administrative 1912-2003;
- I16 : 2 Gestion des affaires juridiques 1948-1992, 2001;
- I16 : 3 Gestion des ressources humaines [1978-2001];
- I16 : 4 Gestion des ressources financières 1919, 1929-2003;
- I16 : 5 Gestion des ressources immobilières et mobilières 1898-2002;
- I16 : 6 Publicité, événements et relations avec d'autres organismes
1926-2003, surtout 1977-2003;
- I16 : 7 Villégiature et villégiateurs [1917]-2002;
- I16 : 8 Documents semi-actifs 1999-2003.

Variantes du titre :

Syndicat de la Ferme Sainte-Marie du Lac Gémont (1919-1929)
Œuvre de vacances Sainte-Marie du Lac Gémont pour ecclésiastiques (1929-1936)
Corporation de l'Oeuvre de vacances de Notre-Dame du Lac Gémont (1936-2003).

Source du titre composé propre : Titre composé propre basé sur le contenu du fonds.

Collation : Le fonds contient aussi 298 photographies : n&b, sépia et couleur (28x36 cm ou plus petit), 32 négatifs (10 x 16 cm ou plus petit), 1 dessin : coul. pastel, 16 coupures de presse, env. 32 croquis : mine de plomb, 26 plans (74x121cm ou plus petit), 23 dessins d'architecture (62x88cm ou plus petit), 1 dessin d'ingénierie et technique (56x76 cm) et 5 documents informatiques : disquettes 3 1/2.

Langue des documents : La majorité des documents sont en français, quelques documents en anglais et un document en allemand.

Documents connexes :

Fonds du procureur, série 4300 (Maisons et œuvres) ;

P1:11.9.6-18 Camp Grasset ;

P5:C.3.6 Fonds René Marinier, p.s.s. ;

P12 et Z34 Fonds Roland Fournier, p.s.s.;

Z268 Fonds Rolland Litalien, p.s.s. ;

C1:B-3 Institutions fondées par Saint-Sulpice
(Collection iconographique Saint-Sulpice).

Note générale : Plusieurs documents financiers ont été conservés malgré l'arrivée à terme des délais de conservation puisque les journaux et grands livres sont souvent incomplets et imprécis. Aussi, des échantillons de documents normalement élagués ont été conservés puisqu'ils fournissaient des renseignements non disponibles à d'autres endroits ou parce qu'ils aidaient à la compréhension du fonds d'archives.

I16:1

Gestion administrative. - 1912-2003. - 15 cm de documents textuels.

Portée et contenu :

La série porte sur la fondation, les transformations et les assemblées des instances décisionnelles de l'Oeuvre de vacances du Lac Gémont depuis l'achat des premiers terrains par Monsieur Arthur Guindon, p.s.s., en 1912 jusqu'à la dissolution de la Corporation de l'Œuvre de vacances Notre-Dame du Lac Gémont en 2003.

Deux sous-séries composent la série :

I16 : 1.1 Histoire et constitution 1924-1999;

I16 : 1.2 Comité administratif 1912-2003.

I16:1.1

Histoire et constitution. - 1924-1999. - 2 cm de documents textuels : ms, dactylo, imprimé + sceau : encre.

Portée et contenu :

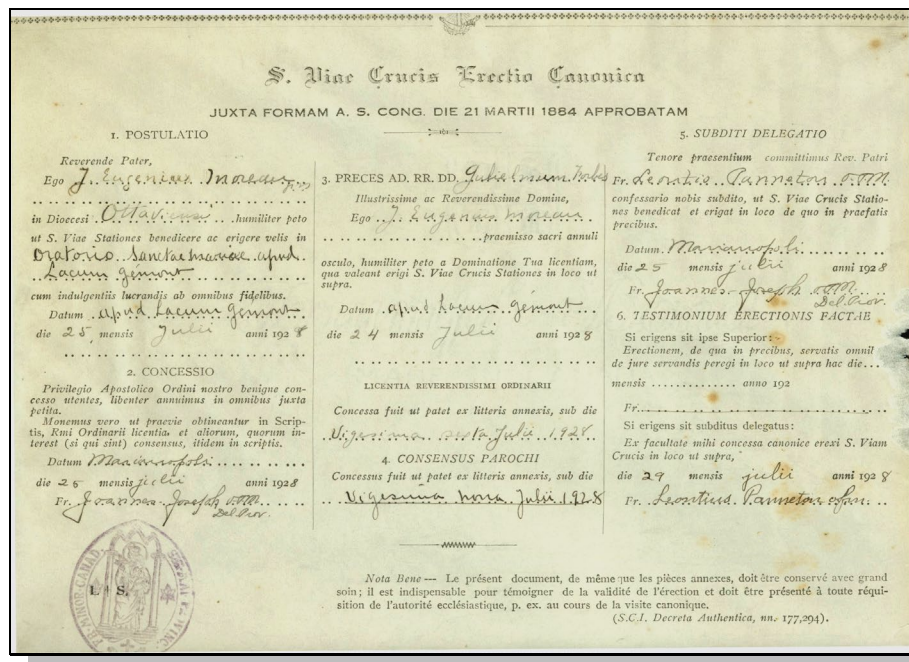
La sous-série témoigne de l'histoire, de la constitution et des règlements qui régissent l'Oeuvre de vacances du Lac Gémont pour la période comprise entre 1924 et 1999. On y retrouve principalement des résumés historiques, des lettres patentes, des publications officielles, des règlements et un certificat.

La sous-série comporte les quatre dossiers suivants :

I16 : 1.1-1 Notes et résumés historiques [19-?]-1999;

I16 : 1.1-2 Chartes, règlements et lettres patentes 1936-1989;

I16 : 1.1-3 Bénédiction de la chapelle et du clocher 1924 et 1926;



I16 : 1.1-4 Certificat d'érection du Chemin de croix 1928.

I16:1.2

Comité administratif. - 1912-2003. - 13 cm de documents textuels : ms, dactylo.

Historique de la conservation :

À l'issue d'un tri, les dossiers figurant à l'index-répertoire de dossiers (I16:1.2-11) ont été soit classifiés autrement, soit élagués. Cet index-répertoire, ainsi que les dossiers qui y sont listés, seraient attribués à Charles Granche, p.s.s., secrétaire de la Corporation au début des années 1980.

Portée et contenu :

La sous-série porte sur les réunions, les décisions, les activités et les membres du Syndicat de la Ferme Sainte-Marie du Lac Gémont puis de la Corporation de l'Œuvre de vacances du Lac Gémont de 1912 à 2003. On y retrouve des procès-verbaux, des avis de convocation, des registres, des listes de membres, des bulletins de vote et de la correspondance. La sous-série rassemble les onze dossiers suivants :

- I16 : 1.2-1 Rapports du Syndicat de la Ferme Sainte-Marie 1912-1925 ;
- I16 : 1.2-2 Registre des assemblées de la Ferme Sainte-Marie
1919, 1925-1935;
- I16 : 1.2-3 Registre des lettres patentes et procès verbaux 1939-1942;
- I16 : 1.2-4 Brouillons de procès verbaux 1937-1940;
- I16 : 1.2-5 Assemblées de la corporation 1937-1986;
- I16 : 1.2-6 Assemblées de la corporation 1987-1995;
- I16 : 1.2-7 Assemblées de la corporation 1996-2001;
- I16 : 1.2-8 Assemblées de la corporation 2002-2003;
- I16 : 1.2-9 Listes des membres et tâches [1967-1995];
- I16 : 1.2-10 Correspondance entre les membres 1928, 1944-2003;
- I16 : 1.2-11 Index-répertoire de dossiers [198?].

État de conservation : Certains documents comportent d'anciennes traces d'humidité entraînant l'effritement du papier, des coins déchirés et de la rousseur.

I16:2

Gestion des affaires juridiques. - 1948-1992, 2001. - 3,5 cm de documents textuels : dactylo, imprimé.

Portée et contenu :

La série témoigne des legs, conventions et actions en justice entreprises par la Corporation du Lac Gémont de 1948 à 1992 et 2001. On y retrouve des papiers de succession, des actes notariés, des avis juridiques, un jugement, des relevés de comptes, de la correspondance et une autorisation.

Quatre dossiers constituent cette série :

- I16 : 2-1 Exécution testamentaire de Hormisdas Gagnon, p.s.s., 1948-1953;
- I16 : 2-2 Autorisation des Fiduciaires 1976;
- I16 : 2-3 Litige des taxes municipales 1982-1992;
- I16 : 2-4 Convention avec Saint-Sulpice 2001.

I16:3

Gestion des ressources humaines. - [1978-2001]. - 0,5 cm de documents textuels : ms, dactylo, imprimé.

Portée et contenu :

La série témoigne de l'embauche, de l'organisation et de la démission du personnel nécessaire au fonctionnement du Lac Gémont pour 1978 à 2001. La série comporte des listes de séminaristes et de religieuses qui ont œuvré au Lac Gémont, une offre d'emploi, des lettres de démission, des fiches d'employés, des factures et des feuilles de temps.

La série est constituée des six dossiers suivants :

- I16 : 3-1 Listes de séminaristes et de religieuses [19-?];
- I16 : 3-2 Factures et lettres de l'employé d'entretien 1978-1982;
- I16 : 3-3 Équipes et horaires des séminaristes 1987, 1998-2001;
- I16 : 3-4 Dotation et démission 1995 et 2000;
- I16 : 3-5 Suggestions sur l'organisation du travail [1996-1999];
- I16 : 3-6 Fiches du personnel 1999.

I16:4

Gestion des ressources financières. - 1919, 1929-2003. - 38,5 cm de documents textuels.

Portée et contenu :

La série témoigne de la gestion des revenus et des dépenses de la Corporation de l'Œuvre de vacances Notre-Dame du Lac Gémont. Elle porte également sur les transactions bancaires, les états financiers, la taxation, la rémunération et la sécurité au travail de 1919 et 1929 à 2003.

La série se divise en six sous-séries :

I16 : 4.1 Registres comptables et écritures de journal 1936-1999;

I16 : 4.2 Comptabilité et rapports financiers 1919, 1937-2003;

I16 : 4.3 Transactions bancaires 1978-1984, 2003;

I16 : 4.4 Revenus et placements 1929-2002;

I16 : 4.5 Déclarations, impôts et taxation 1946-2000;

I16 : 4.6 Rémunération et sécurité au travail 1992-2000.

Note générale : En raison du type de gestion financière non-conventionnelle et des différentes coupures temporelles dans la série de dossiers relatifs aux ressources financières, davantage de documents ont été conservés afin d'aider à la reconstitution de la séquence financière.

I16:4.1

Registres comptables et écritures de journal. - 1936-1999. - 18 cm de documents textuels.

Portée et contenu :

La sous-série concerne la tenue des livres financiers de la Corporation du Lac Gémont entre 1936 et 1999.

Douze dossiers composent la sous-série :

I16 : 4.1-1 Grand livre 1969-1982;

I16 : 4.1-2 Grand livre général 1986-1988;

I16 : 4.1-3 Grand livre général 31 déc. 1992 - 31 déc. 1998;

I16 : 4.1-4 Journal général 1993-1999;

I16 : 4.1-5 Journal des recettes, déboursés et bilans 1936-1944;

I16 : 4.1-6 Journal des recettes et déboursés 1971-1984;

I16 : 4.1-7 Caisse des recettes et déboursés 1978-1982;

I16 : 4.1-8 Caisse des recettes et déboursés. 1983-1986, 1994-1997;

I16 : 4.1-9 Journal des recettes, déboursés et conciliation bancaire
1986-1988;

I16 : 4.1-10 Journal de caisse recette 1992;

I16 : 4.1-11 Écritures de journal 1987-1999;

I16 : 4.1-12 Cahier de gestion de Marcel Demers, p.s.s., 1992.

État de conservation : La tranche de certains registres est déchirée.

I16:4.2

Comptabilité et rapports financiers. - 1919, 1937-2003. - 6 cm de documents textuels : ms, dactylo, imprimé.

Portée et contenu :

La sous-série témoigne de la facturation, de l'acquittement des comptes ainsi que de la préparation et de la réalisation des bilans et des états financiers pour 1919, année de création du Syndicat de la Ferme Sainte-Marie, et pour 1937 jusqu'à la dissolution de la corporation en 2003. On y retrouve des rapports financiers (bilans et états financiers), des talons de chèques, des livrets et des factures.

La sous-série se subdivise en cinq dossiers :

I16 : 4.2-1 Rapports financiers 1919, 1937-2003;

I16 : 4.2-2 Préparation des états financiers 1996;

I16 : 4.2-3 Sommaires des entrées et sorties 1997;

I16 : 4.2-4 Chèques émis 1979-1985;

I16 : 4.2-5 Échantillon de factures 1980-1988, 2000.

Note générale : En raison du peu de détails des livres comptables, les chèques émis ont été conservés pour les années 1979 à 1985. La préparation des états financiers de 1996 a été conservée pour la même raison et aussi parce qu'une lettre mentionne des difficultés par rapport à ceux-ci. Enfin, un échantillon de factures a été constitué pour laisser une trace des fournisseurs de produits du culte, d'une commande de dépliants et de travaux de rénovations importants.

I16:4.3

Transactions bancaires. - 1978-1984, 2003. - 3 cm de documents textuels : ms, dactylo, imprimé.

Portée et contenu :

La sous-série concerne les opérations bancaires réalisées par la Corporation du Lac Gémont pour 1978-1984 et 2003. On y retrouve des livrets de bordereaux de dépôts, des livrets de comptes bancaires et de la correspondance. La sous-série comporte les trois dossiers suivants :

- I16 : 4.3-1 Bordereaux de dépôts 1978-1984;
- I16 : 4.3-2 Livrets de banque 1979-1984;
- I16 : 4.3-3 Fermeture d'un compte 2003.

I16:4.4

Revenus et placements. - 1929-2002. - 2 cm de documents textuels : ms, dactylo, imprimé.

Portée et contenu :

La sous-série montre les diverses façons utilisées par l'Oeuvre du Lac Gémont pour financer ses activités depuis 1929 jusqu'à 2002. De la correspondance et des attestations composent principalement cette sous-série partagée en quatre dossiers :

- I16 : 4.4-1 Prêts à fonds perdus 1929-1939;
- I16 : 4.4-2 Prêts et bourses 1955-1996, 2002;
- I16 : 4.4-3 Obligations de la Montreal Tramways Company 1939-1941;
- I16 : 4.4-4 Dons, subventions et souscriptions 1975, 1983-2002.

État de conservation : Certains documents comportent d'anciennes traces d'humidité entraînant l'effritement du papier, des coins déchirés et de la rousseur.

I16:4.5

Déclarations, impôts et taxation. - 1946-2000. - 7 cm de documents textuels : ms, dactylo, imprimé, photocopies.

Portée et contenu :

La sous-série porte sur la taxation, l'impôt foncier et les déclarations auxquels est soumise la corporation entre 1946 et 2000. On y retrouve surtout des formulaires, des comptes de taxes, de la correspondance et des rapports annuels.

Cette sous-série est constituée des six dossiers suivants :

I16 : 4.5-1 Rapports annuels de la Loi sur les compagnies 1949-1976;

I16 : 4.5-2 Déclarations de renseignements pour organisme de charité
1967, 1982-1998;

I16 : 4.5-3 Déclarations personne morale 1994-1995;

I16 : 4.5-4 Taxes scolaires 1947-1965, 1982-1985;

I16 : 4.5-5 Taxes municipales 1946-1983, 1999-2000;

I16 : 4.5-6 Remboursement des taxes sur la consommation
1990-1992, 1996-1999.

I16:4.6

Rémunération et sécurité au travail. - 1992-2000. - 2,5 cm de documents textuels : ms, imprimé.

Portée et contenu :

La sous-série témoigne de la rémunération et de la sécurité des employés de la Corporation du Lac Gémont entre 1992 et 2000, par le biais de rapports d'impôts sur le revenu, de relevés d'emploi, de relevés de cotisation à la Commission de la Santé et Sécurité au travail et de la correspondance.

Ces trois dossiers forment la sous-série :

I16 : 4.6-1 Impôts sur le revenu et relevés d'emploi 1992-1994;

I16 : 4.6-2 Impôts sur le revenu et relevés d'emploi 1995-2000;

I16 : 4.6-3 Cotisation à la Commission de la Santé et Sécurité au travail (CSST) 1993-2000.

Note générale : Ces documents ont été conservés en raison du peu d'informations relatives aux employés et leur rémunération dans l'ensemble du fonds d'archives.

I16:5

Gestion des ressources immobilières et mobilières . - 1898-2002. - 28 cm de documents textuels et autres documents.

Portée et contenu :

La série témoigne de la constitution, de la construction, de l'entretien et de la vente des terrains et des installations de la Corporation de l'Oeuvre de vacances Notre-Dame du Lac Gémont. La série couvre la période comprise entre 1898 et 2002 et s'organise autour des dix sous-séries que voici :

- I16 : 5.1 Titres de propriété et transactions immobilières 1898-1980;
- I16 : 5.2 Évaluation et arpentage 1923-2000;
- I16 : 5.3 Construction des bâtiments et réfection de la chapelle [1920]-2000;
- I16 : 5.4 Ventes du Lac Dupaigne et du Lac Gémont 1975, 1987-2002;
- I16 : 5.5 Entente et location des bâtiments et vente de mobilier [après 1936], 1966-2002;
- I16 : 5.6 Procédures et entretien des installations et équipements 1970-[199?];
- I16 : 5.7 Images des bâtiments et des terrains [1929-19-?];
- I16 : 5.8 Assurances 1958-2001;
- I16 : 5.9 Inspections, analyses et permis 1959, 1968-1996;
- I16 : 5.10 Voirie, droit de passage, transport et exploitation forestière [1936, 1947-1986].

Collation : La série contient aussi 9 coupures de presse, env. 32 croquis : mine de plomb, 26 plans (74x121cm ou plus petit), 23 dessins d'architecture (62x88cm ou plus petit), 1 dessin d'ingénierie et technique (56x76cm), 74 photographies : n&b, sépia, couleur (28x36cm ou plus petit), 4 négatifs (10x16cm ou plus petit) et env. 15 sceaux : relief papier.

I16:5.1

Titres de propriété et transactions immobilières. - 1898-1980. - 6,5 cm de documents textuels : ms, dactylo, sceaux. - 5 coupures de presse.

Portée et contenu :

La sous-série porte sur les transactions immobilières liées aux lots du dixième rang du Canton d'Howard effectuées entre 1898 et 1980 et sur la succession des divers propriétaires. Elle traite aussi de la vente des lots 11 et 12 du Lac Ouellet au député, puis Premier ministre du Canada, Pierre Elliott Trudeau, assujettis à la Loi sur la Réserve des Trois Chaînes. On y retrouve des actes notariés, des affidavits, des procurations, de la correspondance, des lettres patentes et une promesse de vente.

La sous-série comporte onze dossiers :

- I16 : 5.1-1 Liste d'actes notariés [193?];
- I16 : 5.1-2 Historique des lots [après 1937];
- I16 : 5.1-3 Transactions et titres de propriété 1898-1907;
- I16 : 5.1-4 Transactions et titres de propriété 1910-1919, 1927;
- I16 : 5.1-5 Transactions et titres de propriété 1923-1928, 1936;
- I16 : 5.1-6 Transactions et titres de propriété 1933-1938;
- I16 : 5.1-7 Transactions et titres de propriété 1940-1980;
- I16 : 5.1-8 Jugement et certificat de recherche 1902-1966;
- I16 : 5.1-9 Quittance, transport et cession 1915-1937, 1966;
- I16 : 5.1-10 Promesse de vente de Damien Chartier 1926 et [19-?];
- I16 : 5.1-11 Réserve des Trois Chaînes des terrains vendus à Pierre Elliott Trudeau 1965-1976.

État de conservation : Rousseur sur certains documents. Présence de quelques photocopies. Sceaux en relief papier avec ruban et de timbres d'enregistrement notarié.

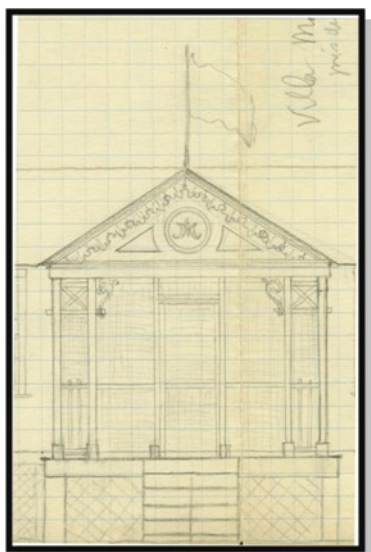
Langue des documents : La majorité des documents est en français. Quelques documents en anglais.

I16:5.3

Construction des bâtiments et réfection de la chapelle. - [1920]-2000. - 1,5 cm de documents textuels. - Env. 30 croquis : mine de plomb + annotations. - 23 dessins d'architecture ; 62x88cm ou plus petit.

Portée et contenu :

La sous-série illustre les projets de construction de bâtiments au Lac Gémont et la réfection de la chapelle. On y retrouve des plans et croquis attribués à Monsieur Pierre Dupaigne, p.s.s, des plans d'architecture, des factures, des bilans financiers pour la réfection de la chapelle et de la correspondance. La



**I16 :5.3-1 (Croquis de la Villa
Mon Repos 1939)**

sous-série couvre une période débutant dans les années 1920 et se terminant en 2000. Elle comprend les quatre dossiers suivants :

- I16 : 5.3-1 Croquis de la chapelle et des chalets
[192?-194?];
- I16 : 5.3-2 Cahier de croquis pour la chapelle et
les vestiaires [entre 1920 et 1940];
- I16 : 5.3-3 Plans du Chalet Delorme 1961;
- I16 : 5.3-4 Réfection de la chapelle 1980,1998-2000.

Mentions de responsabilité : Les dossiers I16:5.3-1 et I16:5.3-2 contiennent des documents attribués à Monsieur Pierre Dupaigne, p.s.s.

État de conservation : Tous les croquis sont très fragiles, ils comportent des déchirures importantes, des taches et le papier est friable. La mine de plomb s'est effacée à plusieurs endroits.

Indication alphanumérique : Les plans du dossier I16 : 5.3-3 portent les numéros 33-01 à 33-08. Les plans du dossier I16 : 5.3-4 portent les numéros A-001 à A-005.

Emplacement des originaux : Les plans du dossier I16 : 5.3-3 sont en double.

I16:5.4

Ventes du Lac Dupaigne et du Lac Gémont. - 1975, 1987-2002. - 6 cm de documents textuels et autres documents.

Portée et contenu :

La sous-série témoigne de la mise en vente et des négociations de vente des terrains entourant les lacs Dupaigne et Gémont depuis 1975 jusqu'à la vente définitive du Lac Dupaigne en 2000 et du Lac Gémont en 2002. On y retrouve principalement des actes notariés, des copies de contrats de courtage, des coupures de presse, de la correspondance et des plans.

La sous-série comprend les cinq dossiers suivants :

I16 : 5.4-1 Offres d'achat reçues

1975, 1987-1993;

I16 : 5.4-2 Négociations de vente

des deux lacs 1995-2001;

I16 : 5.4-3 Vente du Lac Dupaigne 2000;

I16 : 5.4-4 Négociations de vente du Lac Gémont 2000-2002;

I16 : 5.4-5 Vente du Lac Gémont 2002.

Collation : La sous-série contient aussi 2 plans : pliés (61x82cm ou plus petit), 6 photographies : imprimées couleur (22X29cm) et 3 coupures de presse.

Langue des documents : Les documents sont en français, anglais et allemand.



I16 :5.4-5
(Acte de vente du Lac Gémont 2002)

I16:5.5

Entente et location des bâtiments et vente de mobilier. - [après 1936], 1966-2002. - 3 cm de documents textuels : ms, dactylo. - 1 photographie : couleur ; 10x15cm.

Portée et contenu :

La sous-série concerne la location des chalets à des particuliers ou aux camps de vacances successifs du Lac Gémont allant du Camp Grasset, ouvert en 1937, jusqu'à la fermeture du camp Le Goéland en 1997, en passant par le camp Pharnasol en 1974. La sous-série témoigne également des relations et ententes intervenues entre la corporation et les propriétaires de chalets de 1966 jusqu'à la vente définitive en 2002, ainsi que du processus de vente de l'autel du chalet Olier de 1999 à 2001. Des projets de baux et ententes, des procès verbaux et de la correspondance composent cette sous-série qui compte cinq dossiers :



I16 :5.5-5 (Autel Olier)

I16 : 5.5-1 Projet de bail [19-?];

I16 : 5.5-2 Chalets privés 1966-2002;

I16 : 5.5-3 Camps Grasset et Pharnasol [après 1936] et 1974;

I16 : 5.5-4 Camp Le Goéland 1975-1997;

I16 : 5.5-5 Vente de l'autel Olier 1999-2001.

I16:5.6

Procédures et entretien des installations et équipements . - 1970-[199?]. - 3 cm de documents textuels et autres documents.

Portée et contenu :

La sous-série porte sur les procédures d'ouverture et de fermeture saisonnières des installations du Lac Gémont, sur leur entretien et celui des équipements électriques et sanitaires dans les années 1970, 1980 et 1990. Elle consigne aussi les noms des personnes liées au fonctionnement de l'œuvre du Lac Gémont. On y retrouve des coutumiers, une soumission, de la correspondance, un formulaire, des plans et un carnet téléphonique.

Six dossiers constituent la sous-série :

I16 : 5.6-1 Coutumiers [1987-1988];

I16 : 5.6-2 Maintenance des bâtiments et déneigement 1970-[198? ou 199?];

I16 : 5.6-3 Rapport de fermeture saisonnière 1996;

I16 : 5.6-4 Électricité 1978-1997;

I16 : 5.6-5 Eaux usées 1980-1982, 1992;

I16 : 5.6-6 Carnet téléphonique [entre 197? et 199?].

Collation : La sous-série contient aussi 5 plans (28X44cm ou plus petit), 2 croquis : mine de plomb et 1 dessin d'ingénierie et technique (56x76cm).

I16:5.7

Images des bâtiments et des terrains. - [1929-19-?]. - 54 photographies : n&b, sépia et couleur ; 28x36cm ou plus petit. - 4 négatifs ; 10x16cm.

Historique de la conservation : I16 : 5.7-2 provient du Fonds de Monsieur Jean Piché, p.s.s.

Portée et contenu :

La sous-série illustre, par des photographies, les bâtiments et les paysages du Lac Gémont. Elle comporte deux dossiers :

I16 : 5.7-1 Photographies des bâtiments et paysages [1929-195?];

I16 : 5.7-2 Vue aérienne de la chapelle et des bâtiments [19-?].

Mentions de responsabilité : Le dossier I16 : 5.7-1 contient 11 clichés portant l'estampe de René Marinier, p.s.s., au verso.

I16:5.8

Assurances . - 1958-2001. - 3,5 cm de documents textuels : ms, dactylo, imprimé.

Portée et contenu :

La sous-série fournit le détail des installations et des voitures ayant appartenu à la corporation par le biais d'un échantillon des polices d'assurances de 1958 à 2001. Elle concerne aussi un processus de réclamation pour des dommages causés par un ouragan en 1983 au Lac Gémont. On y retrouve des polices d'assurances, de la correspondance et des convocations d'assemblées. La sous-série regroupe les quatre dossiers suivants :

I16 : 5.8-1 Assurances automobile (échantillon) 1958-1987, 1995;

I16 : 5.8-2 Assurance mutuelle des Fabriques 1971-1984;

I16 : 5.8-3 Polices d'assurances (échantillon) 1984-2001;

I16 : 5.8-4 Réclamations suite à un ouragan 1983-1985.

Note générale : Un échantillon de polices d'assurances pour les bâtiments a été constitué par tranche de 5 ans parce qu'elles fournissent des informations détaillées sur les bâtiments du Lac Gémont. Aussi, un échantillon de polices d'assurances d'automobiles a été conservé pour laisser une trace des différentes voitures qui ont appartenu à la corporation du Lac Gémont. En général, la première police d'assurances pour chaque véhicule a été sélectionnée pour l'échantillon.

I16:5.9

Inspections, analyses et permis. - 1959, 1968-1996. - 1,5 cm de documents textuels. - 1 plan ; 28x43cm.

Portée et contenu :

La sous-série témoigne des inspections dont la corporation du Lac Gémont a été la cible en 1959 et entre 1968 et 1973. La sous-série porte aussi sur la vérification de la qualité de l'eau de la source et celle de la plage en 1992, 1995 et 1996 et des permis municipaux de brûlage délivrés en 1993 et 1995. On y retrouve des rapports, de la correspondance, des permis et un plan.

La sous-série renferme quatre dossiers :

I16 : 5.9-1 Inspection des édifices publics 1959, 1968-1973;

I16 : 5.9-2 Inspection sanitaire 1969;

I16 : 5.9-3 Analyses des eaux 1992, 1995-1996;

I16 : 5.9-4 Permis de brûlage 1993 et 1995.

I16:5.10

Voirie, droit de passage, transport et exploitation forestière. - [1936, 1947-1986]. - 1 cm de documents textuels. - 1 coupure de presse.

Portée et contenu :

La sous-série traite du passage au Lac Gémont de la future route provinciale par la correspondance avec le ministère en 1936 et montre l'horaire du train se rendant à Montfort. Elle témoigne aussi des droits de passage sollicités ou accordés par la corporation en 1947, puis 1972 à 1985 et des problèmes reliés à la coupe de bois en 1985 et 1986. La sous-série contient principalement de la correspondance, un règlement et une coupure de presse.

Elle est formée de quatre dossiers :

I16 : 5.10-1 Horaire du train [19-?];

I16 : 5.10-2 Construction de la route provinciale 1936;

I16 : 5.10-3 Droits de passage et d'entreposage 1947, 1972-1985;

I16 : 5.10-4 Coupe de bois 1985-1986.

ex. and Sun. Dim. exc.		Sat. only Sam. secul.	Sat. only Sam. secul.	Tues. Thur. Mar. Jeu. Sam.	Sun. only Dim. secul.	Miles Miles	MONTREAL (Tunnel Terminal) — HUBERDEAU — LAC REMI		92	94	96
PM	PM	PM	AM	AM			Dep.	Arr.	ex. Sun. Dim. exc.	Tues. Thur. Mar. Jeu. Sam.	Sun. only Dim. secul.
3 50	12 50	12 30	9 00	8 00	0 0	0 0	MONTREAL (Tnl. Ter.)	10 15	7 30	9 35	9 35
3 59	12 59	12 39	9 09	8 09	3 9	3 9	Mount Royal	10 05	7 21	9 26	9 26
4 12	1 12	12 52	9 22	8 22	7 3	7 3	Val Royal	9 58	7 13	9 18	9 18
4 22			9 35		12 8	12 8	St. Genevieve	9 45	7 07		
4 26			9 38	8 37	15 2	15 2	St. Dorothee	9 38	7 02		
4 29			9 39	8 39	16 5	16 5	Laval Links	9 34	7 00		
4 30	1 37	1 17	9 40	8 39	17 0	17 0	Laval sur le Lac	9 32	7 00		
4 40	1 44		9 50	8 50	22 0	22 0	Fresniere	9 21	6 48	8 46	8 46
4 47	1 49		9 57	8 57	26 4	26 4	St. Augustin	9 11	6 36	8 36	8 36
4 52			10 01	9 01	34 7	34 7	Deux Montagnes	9 06	6 26	8 30	8 30
5 02					37 1	37 1	Papineau	8 50	6 21	8 31	8 31
5 13	2 05	1 46	10 15	9 15	40 0	40 0	St. Jerome	8 35	6 03	8 16	8 16
5 27	2 23	2 08	10 32	9 32	47 3	47 3	Filion	8 24	5 44	8 01	8 01
5 36	2 31	2 11	10 40	9 40	54 1	54 1	Shawbridge	8 19	5 36	7 53	7 53
5 41	2 36	2 18	10 45	9 45	61 4	61 4	Lac Marois	8 13	5 31	7 48	7 48
5 47	2 42	2 22	11 00	10 00	68 8	68 8	St. Sauveur	8 08	5 25	7 42	7 42
5 55	2 50	2 30	11 08	10 08	75 3	75 3	Christoville	8 04	5 16	7 34	7 34
6 03	2 58	2 38	11 15	10 15	82 7	82 7	Morin Heights	8 00	5 10	7 28	7 28
6 16	3 03	2 44	11 22	10 22	89 2	89 2	Lac Chevreuil	7 55	5 07	7 15	7 15
6 19	3 11	2 51	11 33	10 33	96 7	96 7	Orphelinat	7 49	4 54	7 10	7 10
6 28	3 18	2 58	11 41	10 41	103 2	103 2	Montfort	7 42	4 47	7 08	7 08
6 38	3 26	3 06	11 48	10 48	109 7	109 7	Newaygo	7 35	4 37	7 00	7 00
6 41	3 33	3 13	11 51	10 51	116 2	116 2	Laurel	7 28	4 30	6 50	6 50
6 53	3 41	3 21	12 03	11 03	122 7	122 7	Lake Chapleau	7 22	4 25	6 47	6 47
6 57	3 48	3 28	12 07	11 07	129 2	129 2	Lake Wonish	7 17	4 20	6 40	6 40
7 08	3 56	3 36	12 18	11 18	135 7	135 7	Sixteen Island	7 11	4 14	6 36	6 36
7 11	4 03	3 43	12 21	11 21	142 2	142 2	Pine Lake	7 05	4 08	6 30	6 30
7 14	4 09	3 49	12 24	11 24	148 7	148 7	Larose	7 00	4 03	6 25	6 25
7 17	4 16	3 56	12 26	11 26	155 2	155 2	Weir	6 55	4 00	6 20	6 20
7 22	4 23	4 03	12 29	11 29	161 7	161 7	Batesville	6 50	3 55	6 15	6 15
7 26	4 30	4 10	12 32	11 32	168 2	168 2	Morrison	6 45	3 50	6 10	6 10
7 31	4 37	4 17	12 35	11 35	174 7	174 7	Reaven Lake	6 40	3 45	6 05	6 05
7 35	4 44	4 24	12 38	11 38	181 2	181 2	Arundel	6 35	3 40	6 00	6 00
7 40	4 51	4 31	12 41	11 41	187 7	187 7	Huberdeau	6 30	3 35	5 55	5 55
7 45	4 58	4 38	12 44	11 44	194 2	194 2	Gray Valley	6 25	3 30	5 50	5 50
7 51	5 05	4 45	12 47	11 47	200 7	200 7	Rockway	6 20	3 25	5 45	5 45
8 05	5 12	4 52	1 18	12 18	207 2	207 2	LAC REMI	6 15	3 20	5 40	5 40

I16 : 5.10-1 Horaire du train [19-?]

I16:6

Publicité, événements et relations avec d'autres organismes. - 1926-2003, surtout 1977-2003. - 4,5 cm de documents textuels et autres documents.

Portée et contenu :

La série concerne les efforts promotionnels de l'Oeuvre du Lac Gémont, les événements importants qui ont ponctué son histoire et les relations entretenues avec diverses autorités ou organismes. La série couvre la période allant de 1926 à 2003, mais surtout de 1977 à 2003. Trois sous-séries composent la série :

I16 : 6.1 Publicité et médias 1983-2003;

I16 : 6.2 Événements [1929]-2002, surtout 1986-2002;

I16 : 6.3 Relations et correspondance avec des organismes 1926-2003.

Collation : La série contient aussi 1 document iconographique : n&b, 7 coupures de presse, 146 photographies : n&b et couleur (15x16cm ou plus petit) et 28 négatifs.

I16:6.1

Publicité et médias . - 1983-2003. - 1,5 cm de documents textuels : imprimé. - 7 coupures de presse.

Portée et contenu :

La sous-série témoigne des activités de promotion de l'Oeuvre de vacances Notre-Dame du Lac Gémont entre 1983 et le début des années 2000. Elle montre aussi la publicité du projet immobilier des acheteurs des terrains du Lac Gémont en 2002, sous l'appellation La Seigneurie de la chapelle inc. La sous-série contient également des coupures de presse publiées possiblement entre 1991 et 2003 concernant le Lac Gémont et la région des Laurentides.

Trois dossiers forment cette sous-série :

I16 : 6.1-1 Dépliants promotionnels 1983-[200?];

I16 : 6.1-2 Dépliant et carte d'affaires de la Seigneurie de la Chapelle inc.
[2002];

I16 : 6.1-3 Revue de presse [1991-2003].

I16:6.2

Événements. - [1929]-2002, surtout 1986-2002. - 1 cm de documents textuels : imprimé. - 146 photographies : n&b, couleur, présence de doublons ; 15x16cm ou plus petit. - 28 négatifs.

Portée et contenu :

La sous-série témoigne et illustre le passage du Cardinal Jean Verdier, p.s.s., au Lac Gémont le 2 août 1932, de Monseigneur Joseph Charbonneau, du très honorable Pierre Elliott Trudeau dans les années 1970 ou 1980 et de sulpiciens en 1997 et 2000. Elle porte aussi sur les activités organisées entre 1986 et 2002, dont un concert bénéfice et des repas d'anniversaires. On y retrouve des photographies, des lettres d'invitations, des cartons réponses et des programmes. La sous-série inclut les six dossiers suivants :



I16 :6.2-1 Visite du Cardinal Verdier, 2 août 1932



I16:6.2-1 Visite du Cardinal Verdier
[entre 1929 et 1940];

I16:6.2-2 Retrouvailles et Anniversaires
1986-2002;

I16:6.2-3 Pique-nique sulpicien 1997;

I16:6.2-4 Concert bénéfice 1999;

I16:6.2-5 Visite des installations 2000;

I16:6.2-6 Visite du très honorable Pierre
Elliott Trudeau [197? ou 198?].

I16:6.2-7 Visite de Mgr Joseph
Charbonneau [194-].

I16:6.2-3 Pique-nique sulpicien 1997

Dates de création, incluant la publication, la diffusion, etc : Le dossier I16 : 6.2-1 contient des photographies et des programmes de la visite du Cardinal Verdier du 2 août 1932 et un portrait du prélat produit entre 1929, année de son cardinalat, et 1940, année de son décès.

État de conservation : Le dossier I16 : 6.2-6 contient des photos découpées et collées sur un carton.

I16:6.3

Relations et correspondance avec des organismes . - 1926-2003. - 2 cm de documents textuels.

Portée et contenu :

La sous-série porte sur les diverses relations entretenues par la corporation avec, entre autres, le Séminaire de Saint-Sulpice de Montréal, diverses communautés et autorités religieuses, des séminaristes et des anciens vacanciers entre 1926 et 2003. On y retrouve essentiellement de la correspondance.

La sous-série comprend trois dossiers :

- I16 : 6.3-1 Relations avec des autorités ou organismes religieux
1926-1991;
- I16 : 6.3-2 Relations avec Saint-Sulpice 1932, 1977-2003;
- I16 : 6.3-3 Correspondance générale 1950-2002.

I16:7

Villégiature et villégiateurs. - [1917]-2002. - 13 cm de documents textuels. - 1 dessin : pastel. - 78 photographies : n&b, sépia et couleur ; 19X26cm ou plus petit.

Portée et contenu :

La série concerne les visiteurs et bienfaiteurs de l'Oeuvre du Lac Gémont, la gestion de l'hôtellerie et les activités pratiquées par les vacanciers. La série couvre la période débutant vers 1917 et prenant fin en 2002.

Elle renferme trois dossiers :

- I16 : 7.1 Visiteurs et bienfaiteurs 1923-2002
- I16 : 7.2 Gestion des services 1939, [1960-200?]
- I16 : 7.3 Activités et vie sociale [1917-199?].

I16:7.1

Visiteurs et bienfaiteurs. - 1923-2002. - 6 cm de documents textuels. - 1 dessin : pastel. - 1 photographie : sépia ; 19X12cm collée sur un carton 22X15cm.

Portée et contenu :

La sous-série contient les noms des personnes qui ont séjourné et appuyé l'Oeuvre de vacances de Notre-Dame du Lac Gémont. On y retrouve des registres de signatures couvrant la période 1923 à 2002 ainsi qu'une photographie d'un des bienfaiteurs, Monsieur Émile Yelle, p.s.s. Quatre dossiers composent la sous-série :

I16 : 7.1-1 Livre d'or des visiteurs et bienfaiteurs

1923-1994, surtout 1932-1994;

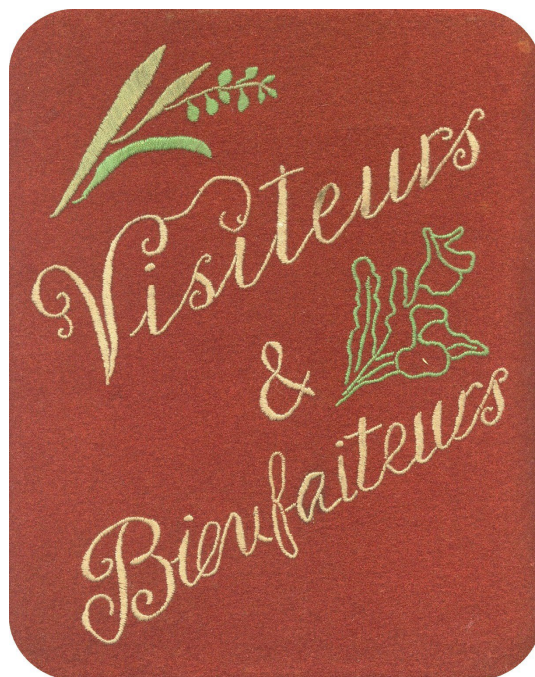
I16 : 7.1-2 Registre des [visiteurs] 1939-1973, 1986;

I16 : 7.1-3 Registre des visiteurs et bienfaiteurs 1996-2002;

I16 : 7.1-4 Portrait dédicacé de Émile Yelle, p.s.s. [entre 1933 et 1941].

Signatures et légendes : Le Livre d'or I16:7.1-1 comporte les signatures du Cardinal Verdier, de Cardinal Paul-Émile Léger et du Premier ministre du Canada, Pierre Elliott Trudeau.

État de conservation : La reliure du registre I16:7.1-2 est fragile. Le couvercle du registre I16:7.1-3 est brodé à la main.



**I16:7.1-3 Registre des visiteurs et bienfaiteurs
1996-2002**

I16:7.2

Gestion des services. - 1939, [1960-200?]. - 5 cm de documents textuels : ms, dactylo, imprimé.

Portée et contenu :

La sous-série témoigne des séjours des sulpiciens au Lac Gémont, des pensions, des tarifs, des horaires et de la gestion des services reliés à l'hôtellerie tel que les interurbains. De plus, la sous-série comporte divers formulaires utilisés dans le fonctionnement de l'œuvre ainsi qu'une enquête et des commentaires recueillis auprès des vacanciers. La sous-série fournit des détails pour 1939 et pour l'intervalle compris entre les années 1960 et 2000. Elle comporte les sept dossiers suivants :

- I16 : 7.2-1 Pensions et séjours des prêtres et séminaristes
1939, [1974-2001];
- I16 : 7.2-2 Liste des interurbains 1981 et 1995;
- I16 : 7.2-3 Avis des horaires et tarifs 1991-1997;
- I16 : 7.2-4 Registre des séjours 1993-1995;
- I16 : 7.2-5 Horaire de la saison 1997;
- I16 : 7.2-6 Formulaires utilisés [196?-200?];
- I16 : 7.2-7 Enquête et commentaires [1960-1986].

I16:7.3

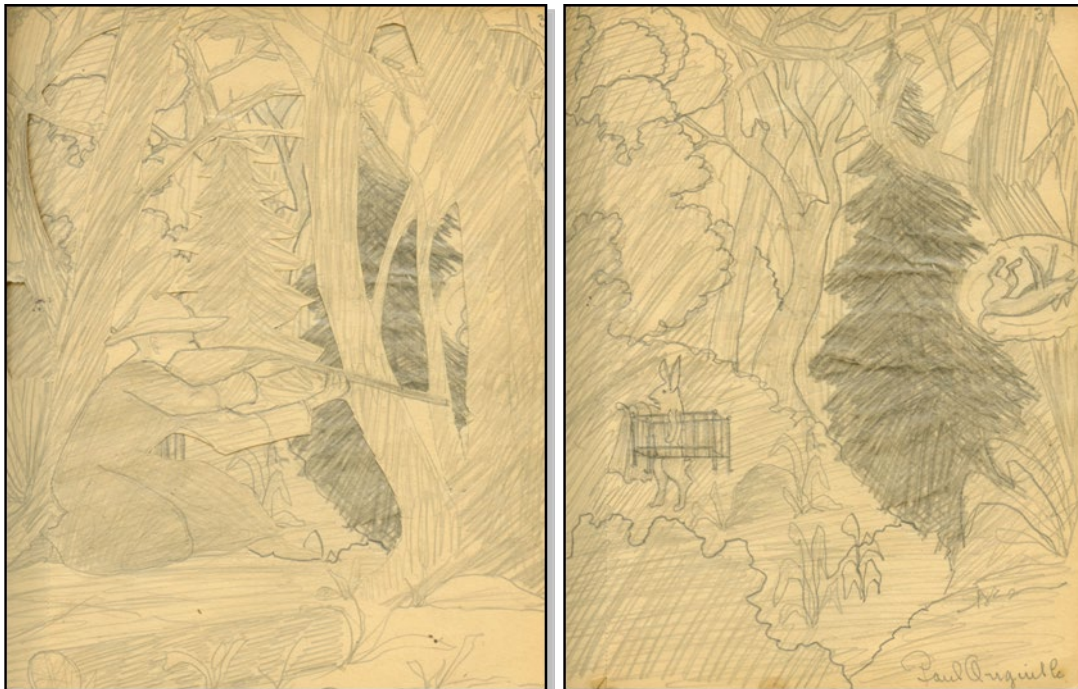
Activités et vie sociale. - [1917-199?]. - 2 cm de documents textuels : ms, dactylo, imprimé + illustrations : mine de plomb. - 77 photographies : n&b, sépia et couleur ; 16x26cm ou plus petit.

Portée et contenu :

La sous-série témoigne et illustre les diverses activités réalisées par les villégiateurs telles que la rédaction de cahiers d'histoires et une excursion en ski. Elle présente également les familles, dont la famille Millette, qui ont entretenu des liens avec l'œuvre du Lac Gémont. On y voit la cuisinière, Madame Brunet. La sous-série contient des photographies, des listes et des registres créés probablement entre 1917 et les années 1990.

La sous-série renferme les sept dossiers suivants :

- I16 : 7.3-1 Liste des excursions [19-?];
- I16 : 7.3-2 Recueil d'histoires [19-?];
- I16 : 7.3-3 Cahier d'histoires
" Vie abrégée de Napoléon le pêcheur et chasseur " 1928;
- I16 : 7.3-4 Photographies des activités, des religieux et des visiteurs
[1917-199?];
- I16 : 7.3-5 Excursion de ski au Lac Gémont [193?-195?];
- I16 : 7.3-6 Photographies des familles Millette et [Chartier ou Charrette]
et de la cuisinière [193?-195?];
- I16 : 7.3-7 Liste des enfants de Napoléon Millette [19-?].



I16:7.3-3 "Vie abrégée de Napoléon le pêcheur et chasseur" 1928

I16:8

Documents semi-actifs. - 1999-2003. - 20 cm de documents textuels. - 5 documents informatiques : disquette 3 1/2.

Portée et contenu :

La série inclut les documents financiers semi-actifs qui feront l'objet d'un tri en 2010, 2011, 2012 et 2013. Elle contient les dossiers complets de la comptable Suzie Amyot incluant, entre autres, les journaux synoptiques, les états financiers, des sommaires d'entrées et sorties et des relevés d'emploi pour 1999-2003. Aussi, la sous-série comprend des factures, des chèques, des reçus, des relevés bancaires et de placements et des bordereaux de dépôts de 2001-2002.

La série se compose de sept dossiers :

I16 : 8-1 Comptabilité complète 1999-2000 (à trier en 2010);

I16 : 8-2 Comptabilité complète 2001-2003 (à trier en 2013);

I16 : 8-3 Factures payées 2001 (à trier en 2011);

I16 : 8-4 Chèques, reçus et autres 2001 (à trier en 2011);

I16 : 8-5 Comptabilité 2001 (à trier en 2011);

I16 : 8-6 Factures payées 2002 (à trier en 2012);

I16 : 8-7 Chèques, reçus et autres 2002 (à trier en 2012).

Note générale : Un tri est nécessaire puisqu'il y a des documents voués à la conservation permanente dans cette série.

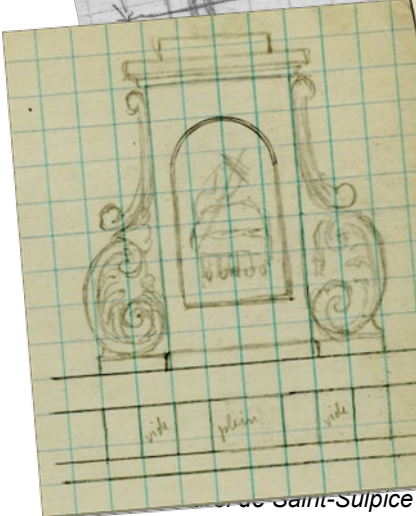
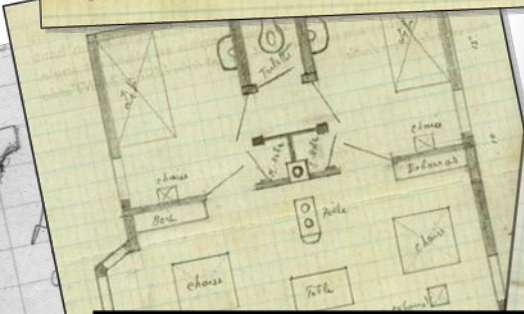
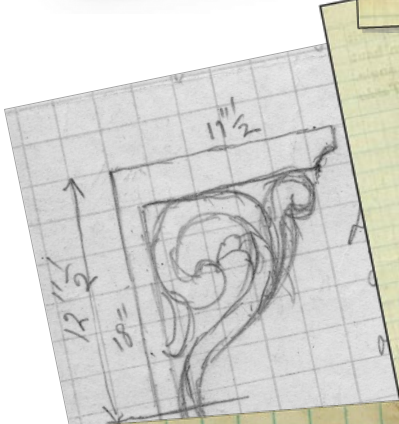
Bienfaiteurs

Visiteurs



13 Juillet 78 Alain Deschamps. 15A
les fraises étaient Bonnes.
Bonne fête Sr Violette.

Projet de maison pour 2 prêtres



de Saint-Sulpice