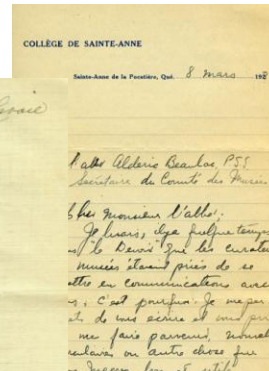
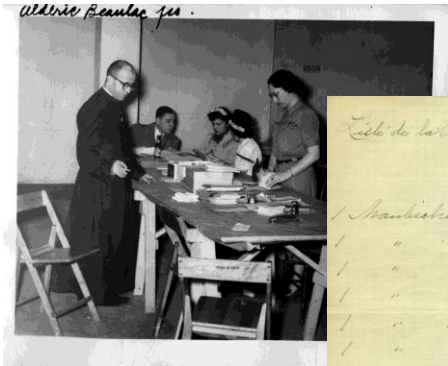


# Répertoire numérique

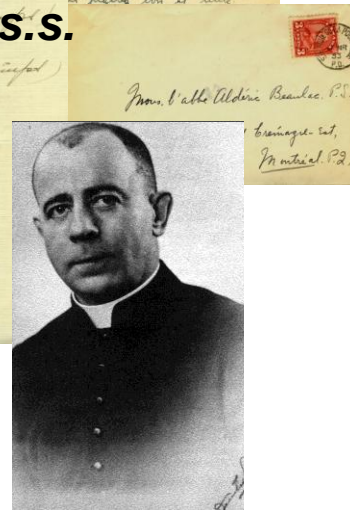


## Fonds

## Aldéric Beaulac, p.s.s.

(P48)

Drepanocladus subpili  
 "M. Roth, d'Allemagne préfère qu'on fasse distincte de ce Drepanocladus. Renauld : cladus aduncus, var. ou forma subpiligera voit cette forme de var. falcatus ou de ne doit pas être trop affirmatif et qu'il diquer le groupe (typicus) auquel il se  
 Voir votre specimen 2602. Je trouve aussi "Note de Renauld: quant à la forme ou va cum (typicus), je ne la conserve que com falcatus Ren., ou tenue, forme passant u d'Angleterre (dernière lettre de F. Rena "Forme nommée par Renauld, propre au Can Falcatus et de gracilissimus et passe à aq typicus de Renauld."  
 Les oreillettes bien tranchées, bombées, extrémités de la base qui est largement Dans les caulinaires, l'apex très long m mais s'éleve assez longuement. Récolte d Voir "The Bryologist" Vol. 24, No 3, May 1921, p. 37.  
 Drepanocladus aduncus (Hb) Cf. Revue Bryologique, 27<sup>e</sup> année, No 1 1916, p. 30  
 XXXI 10 Groupe Typicum  
 Var. falcatus H. f. subpiligera H. Feuilles caulinaires plus étroites terminées par une subule piliforme; tissu un peu plus dense, cellules moyennes un peu plus courtes, légèrement flexueuses. Forme peu importante.



**Sources des éléments visuels de la page couverture :**

*P48 :1.1-3 Notes sur la mousse Drepanocladus subpiligerus. [entre 1930 et 1934].*

*P48 :2.1-1 Lettre de M. Aldéric Beaulac, p.s.s. à Madame J. A. Bonehard. 6 avril 1933.*

*P48 :2.1-1 Lettre de M. René Tanguay, prêtre et curateur, à M. Aldéric Beaulac, p.s.s. 8 mars 1933.*

*P48 :2.1-1 Enveloppe de la Lettre de M. René Tanguay, prêtre et curateur, à M. Aldéric Beaulac, p.s.s. 1933.*

*P48 :2.1-3 Première page de la liste de la collection d'oiseaux de M. Raoul Lavoie de l'Islet. [1933?].*

*P5 :E.2.1-5 Photographie avec M. Aldéric Beaulac, p.s.s. [19-]*

*Carte mortuaire de M. Aldéric Beaulac, p.s.s. 1965.*

**© Univers culturel de Saint-Sulpice, Département des archives, 2010.**

## Contenu

Présentation de l'organisme et de l'instrument de recherche.....	4
Plan de classification.....	5
Instrument de recherche.....	7

## **Présentation de l'organisme et de l'instrument de recherche**

---

Arrivés au Canada dès 1657, les Prêtres de Saint-Sulpice ont contribué de façon importante à l'essor de Montréal et du Canada. Auteurs d'un large chapitre de notre histoire, leurs rôles multiples et divers au fil des siècles font d'eux des missionnaires, les Seigneurs de l'Île de Montréal, de Saint-Sulpice et du Lac-des-Deux-Montagnes, des responsables de paroisses, des innovateurs en matière d'éducation et de culture, des entrepreneurs, des promoteurs et des partenaires du développement de la Cité. Ils demeurent les propriétaires de biens patrimoniaux importants, dont des archives. C'est afin de promouvoir cet héritage que le département des archives de la Corporation Univers Culturel de Saint-Sulpice (UCSS) fait partie d'une corporation fondée en 1991 par la Compagnie des Prêtres de Saint-Sulpice de Montréal afin d'assurer l'acquisition, le traitement, la conservation et la diffusion du patrimoine sulpicien.

Le patrimoine archivistique sulpicien est constitué d'environ 1 km de documents textuels, d'environ 75 000 documents iconographiques, plus de 5 000 cartes géographiques et devis techniques, une centaine d'heures d'enregistrements sonores, d'enregistrements filmiques, etc.

Les descriptions des fonds d'archives, de leurs séries et des autres niveaux hiérarchiques ainsi que des dossiers et des pièces sont réalisées selon les Règles pour la description des documents d'archives (RDDA). Les informations contenues dans le présent instrument de recherche sont extraites de notre base de données Archi-log permettant la gestion des fonds et des collections d'archives.

Le traitement du fonds d'archives d'Aldéric Beaulac, p.s.s., a été accompli par Madame Marie-Claude Guilbault, stagiaire du programme de maîtrise en sciences de l'information de l'École de bibliothéconomie et des sciences de l'information de l'Université de Montréal, sous la supervision du coordonnateur du département, Monsieur Marc Lacasse, assisté de Madame Caroline Laberge et de Monsieur David Émond.

Le présent instrument de recherche représente l'un des efforts mis de l'avant par le département pour mettre en valeur le patrimoine archivistique sulpicien. Il présente d'une façon détaillée le contenu du fonds en donnant un accès aux descriptions du fonds et de ses différents niveaux hiérarchiques afin de faciliter le repérage de l'information et permettre sa compréhension. Des images numériques ont été ajoutées afin d'illustrer la description de certaines archives.

L'utilisation du document et du contenu est destinée exclusivement aux fins de la recherche. Toute utilisation (reproduction ou diffusion) en tout ou en partie, sur quelque support que ce soit, par voie traditionnelle ou par voie électronique, à des fins commerciales ou autres que la recherche doit faire l'objet d'une entente auprès du département des archives.

Nous souhaitons vivement que les chercheurs et toute personne intéressée profitent de ces nouvelles informations afin de poursuivre et approfondir leurs recherches. Pour leur part, les archivistes continueront de préserver et de mettre en valeur la Mémoire individuelle et collective essentielle à la connaissance du passé et à la définition de l'avenir. C'est ainsi que se développent les sociétés.

Montréal, le 18 juin 2010

## Plan de classification

---

P48	
Fonds Aldéric Beaulac, p.s.s.	7
P48 :1	
Activités personnelles	9
P48 :1.1	
Botanique et bryologie	9
P48 :1.2	
Publications	11
P48 :1.2.1	
Articles sur M. François-Hippolyte Dupret, p.s.s.	12
P48 :1.2.2	
Mousses de la région de Montréal	12
P48 :2	
Activités associatives	14
P48 :2.1	
Secrétaire du Comité des musées scolaires	15

## **P48**

**Fonds Aldéric Beaulac, p.s.s.** - 1892-1934. - 4,8 cm de documents textuels.

### **Notice biographique :**

Né le 17 décembre 1899 à Baie-du-Febvre, au Canada, Aldéric Beaulac est le fils d'Exilda Lemaire et de Raphaël Beaulac, un cultivateur. Ayant été ordonné prêtre le 20 décembre 1924 en France, il entre chez les Prêtres de Saint-Sulpice en 1925.

Après avoir fréquenté l'école du rang et l'école des Frères des Écoles Chrétiennes, il intègre en 1914 le Séminaire de Nicolet. Il entre au Séminaire de philosophie de Montréal en 1919. En 1921, il s'inscrit au Grand Séminaire de Montréal. En 1924, il entreprend son année de Solitude à Issy-les-Moulineaux, en France. En 1925, après son admission dans la Compagnie des prêtres de Saint-Sulpice, il fait une année d'études à l'Angelicum, à Rome, afin d'obtenir une licence en théologie. Après l'obtention de sa licence, il entreprend l'étude des mathématiques à Paris. Toutefois, ces études sont interrompues par une appendicite. Il retourne alors à Montréal.

En tant que sulpicien, il participe à la fondation du Collège André-Grasset, en 1927. Il devient alors un de ses administrateurs. Il y donne également des cours sur les éléments (mathématiques) de 1927 à 1934. Durant cette période de sa vie au collège, il met sur pied un herbier avec l'aide d'un confrère sulpicien et des élèves. Obtenant les conseils de François-Hippolyte Dupret, p.s.s., il s'intéresse également à la bryologie, c'est-à-dire à l'étude des mousses (plantes). Au début des années 1930, il devient le secrétaire du Comité des musées scolaires. En septembre 1934, il est nommé vicaire de la paroisse Saint-Jacques. Un poste qu'il occupe jusqu'en août 1964. Il est ensuite nommé curé de la même paroisse, et ce, jusqu'à sa mort. Vers 1940, en plus de ses autres fonctions, il enseigne la liturgie à l'Académie Marchand. En 1961 et 1962, il occupe le poste d'économe de la paroisse Saint-Jacques tout en étant vicaire. Il est nommé chapelain de la chapelle Notre-Dame de Lourdes en 1964. Durant son séjour de la paroisse Saint-Jacques, il devient le père spirituel des Enfants de Marie de la paroisse ainsi que l'organisateur de la campagne annuelle de la Fédération des Oeuvres de Charité canadiennes-françaises.

En plus de publications dans des périodiques, il publie deux ouvrages au cours de sa vie: "Études sur les mousses de la région de Montréal" (1934) et "Toute la messe par questions et réponses" (1941).

Il meurt le 18 mars 1965 suite à un accident.

### Sources:

Base de données sur les prêtres de Saint-Sulpice : Beaulac, Aldéric. - 2004.

Les cathéchismes au Québec, 1702-1963 : Beaulac, Aldéric, p.s.s./Raymond Boucher(dir.) - Sainte-Foy : Presses de l'Université Laval, 1998.

Notice nécrologique d'Aldéric Beaulac, p.s.s./R.I.P. - 24 juillet 1965.

### **Portée et contenu :**

Ce fonds témoigne des intérêts d'Aldéric Beaulac, p.s.s., pour les plantes et les mousses. Il témoigne également de son rôle et de ses activités au sein de l'association regroupant des musées scolaires. Il contient de la documentation sur les mousses et des bryologues, des articles de journaux sur le ginseng, des manuscrits, des publications d'Aldéric Beaulac, p.s.s., de la correspondance et des listes. Il comprend les séries suivantes: activités personnelles et activités associatives.

**Source du titre composé propre :** Titre basé sur le contenu du fonds.

**Dates de création, incluant la publication, la diffusion, etc :** Certains documents ne sont pas datés.

**Collation :** Comprend des documents manuscrits, dactylographiés et imprimés.

**Particularités matérielles :** Certains documents sont légèrement déchirés et présentent des traces de rouille.

**Indication alphanumérique :** Le fonds était conservé sous le numéro de section 66 du P1, avant l'inventaire de 2000.

**Langue des documents :** Certains documents sont en anglais et en latin.

## **P48:1**

**Activités personnelles.** - 1892-1934. - 4,2 cm de documents textuels.

### **Portée et contenu :**

Cette série témoigne des activités personnelles d'Aldéric Beaulac, p.s.s., dont la botanique et la bryologie. Elle contient de la documentation sur les mousses et les bryologues, des notes, des coupures de presses sur le ginseng, des manuscrits et un exemplaire d'un ouvrage sur les mousses de Montréal. Elle comprend la sous-série botanique et bryologie ainsi que la sous-série publications.

**Source du titre composé propre :** Titre basé sur le contenu de la série.

**Dates de création,incluant la publication, la diffusion, etc :** Certains documents ne sont pas datés.

**Collation :** Comprend des documents manuscrits, dactylographiés et imprimés.

**Particularités matérielles :** Certains documents sont légèrement déchirés et présentent des traces de rouille.

**Langue des documents :** Certains documents sont en anglais et en latin.

## **P48:1.1**

**Botanique et bryologie.** - 1892-1933. - 1,5 cm de documents textuels.

### **Portée et contenu :**

Cette sous-série témoigne de l'intérêt d'Aldéric Beaulac, p.s.s., pour la botanique et la bryologie. Elle contient de la documentation sur les mousses et les bryologues, des articles de presse sur le ginseng, des notes sur la mousse " Drepanocladus subpiligerus " et des notes sur la clef des familles de mousses.

**Source du titre composé propre :** Titre basé sur le contenu de la sous-série.

**Dates de création,incluant la publication, la diffusion, etc :** Certains documents ne sont pas datés.

**Collation :** Comprend des documents imprimés et des documents dactylographiés.

**Particularités matérielles :** Certains documents sont légèrement déchirés et présentent des traces de rouille.

**Langue des documents :** Certains documents sont en anglais et en latin.

### **P48:1.1-1**

**Documentation sur les mousses et les bryologues.** - 1892-1933. - 1 cm de documents textuels.

**Portée et contenu :**

Ce dossier contient des textes imprimés ainsi que des sections et des extraits de périodiques portant sur les mousses. Il contient aussi la page couverture d'un catalogue sur les plantes et une liste des familles de mousses accompagnée de l'enveloppe qui fournit les informations. Il contient également des écrits imprimés sur les bryologues Max Fleischer et François-Hippolyte Dupret, p.s.s. Certains documents ont peut-être été donnés à M. Aldéric Beaulac, p.s.s., par M. François-Hippolyte Dupret, p.s.s.

**Source du titre composé propre :** Titre basé sur le contenu du dossier.

**Dates de création, incluant la publication, la diffusion, etc :** Certains documents ne sont pas datés.

**Collation :** Comprend des documents imprimés.

**Particularités matérielles :** Certains documents sont légèrement déchirés.

**Langue des documents :** Certains documents sont en anglais et en latin.

### **P48:1.1-2**

**Articles du journal L'Action sociale sur le ginseng.** - 1908. - 0,2 cm de documents textuels (10 coupures de presse).

**Portée et contenu :**

Ce dossier contient des articles sur le ginseng parus dans le journal L'Action sociale durant l'année 1908.

**Source du titre composé propre :** Titre basé sur le contenu du dossier.

**Collation :** Comprend des documents imprimés.

### **P48:1.1-3**

**Notes sur la mousse Drepanocladus subpiligerus.** - [entre 1930 et 1934]. - 0,1 cm de documents textuels (1 feuillet).

**Portée et contenu :**

Ce dossier contient des notes au sujet des écrits sur la mousse " Drepanocladus subpiligerus " par différents experts, tel que M. Ferdinand Renault.

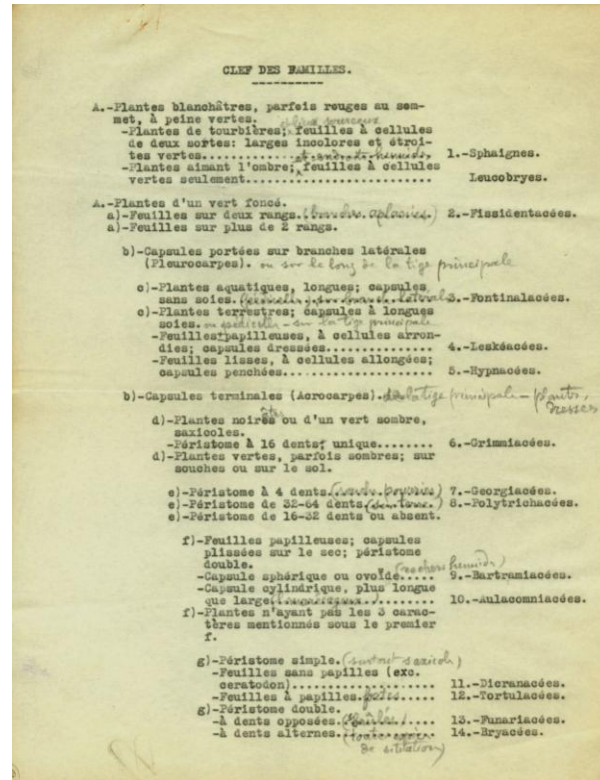
**Source du titre composé propre :** Titre basé sur le contenu du dossier.

**Attributions et conjectures :** L'auteur de ces notes est probablement Aldéric Beaulac, p.s.s.

**Collation :** Comprend un document dactylographié.

#### P48:1.1-4

**Notes sur la clef des familles de mousses.** - [entre 1930 et 1934]. - 0,2 cm de documents textuels (12 pages).



**P48 :1.1-4 – Première page d'un exemplaire de notes sur la clef des familles de mousses. [entre 1930 et 1934].**

#### **Portée et contenu :**

Ce dossier contient trois exemplaires de notes sur la clef des familles de mousses.

**Source du titre composé propre :** Titre basé sur le contenu du dossier.

**Attributions et conjectures :** L'auteur des documents est probablement Aldéric Beaulac, p.s.s.

**Collation :** Comprend des documents dactylographiés avec des annotations.

**Particularités matérielles :** Certaines pages présentent des traces de rouille.

#### P48:1.2

**Publications.** - 1932-1934. - 2,7 cm de documents textuels.

#### **Portée et contenu :**

Cette sous-série porte sur les écrits publiés par M. Aldéric Beaulac, p.s.s. Elle contient une coupure de presse sur M. François-Hippolyte Dupret, p.s.s., ainsi que deux manuscrits et un exemplaire publié d'Études sur les mousses de la région de Montréal. Elle comprend les sous-séries suivantes : article sur M. François-Hippolyte Dupret et les mousses de la région de Montréal.

**Source du titre composé propre :** Titre basé sur le contenu de la sous-série.

**Collation** : Comprend des documents imprimés et dactylographiés.

**Particularités matérielles** : La couverture de l'exemplaire est détachée et légèrement déchirée.

### **P48:1.2.1**

**Article sur M. François-Hippolyte Dupret, p.s.s.** - 1er décembre 1932. - 0,1 cm de documents textuels (1 coupure de presse).

#### **Portée et contenu** :

Cette sous-sous-série porte sur l'article d'Aldéric Beaulac, p.s.s., intitulé "Un vieux savant : Monsieur Dupret, p.s.s., bryologue", qui a été publié dans le journal *Le Devoir* le 1er décembre 1932. Elle contient une coupure de presse de cet article.

**Source du titre composé propre** : Titre basé sur le contenu de la sous-sous-série.

**Collation** : Comprend un document imprimé.

### **P48:1.2.1-1**

**Un vieux savant : Monsieur Dupret, p.s.s., bryologue.** - 1er décembre 1932. - 0,1 cm de documents textuels (1 coupure de presse).

#### **Portée et contenu** :

Ce dossier contient l'article de M. Aldéric Beaulac, p.s.s., sur M. François-Hippolyte Dupret, p.s.s., qui est paru dans le journal *Le Devoir* le 1er décembre 1932.

**Source du titre composé propre** : Titre tiré de l'article.

**Collation** : Comprend un document imprimé.

### **P48:1.2.2**

**Mousses de la région de Montréal.** - 1933-1934. - 2,6 cm de documents textuels.

#### **Portée et contenu** :

Cette sous-sous-série porte sur l'ouvrage inédit de M. François-Hippolyte Dupret, p.s.s., intitulé *Études sur les mousses de la région de Montréal*, qui a été revu et augmenté par M. Aldéric Beaulac, p.s.s. Elle contient deux manuscrits de l'ouvrage et un exemplaire publié.

**Source du titre composé propre** : Titre basé sur le contenu de la sous-sous-série.

**Collation** : Comprend des documents dactylographiés et un document imprimé.

**Particularités matérielles :** La couverture de l'exemplaire publié est détachée et légèrement déchirée.

### **P48:1.2.2-1**

**Études sur les mousses de la région de Montréal, première révision. - 1933. -**  
1 cm de documents textuels.

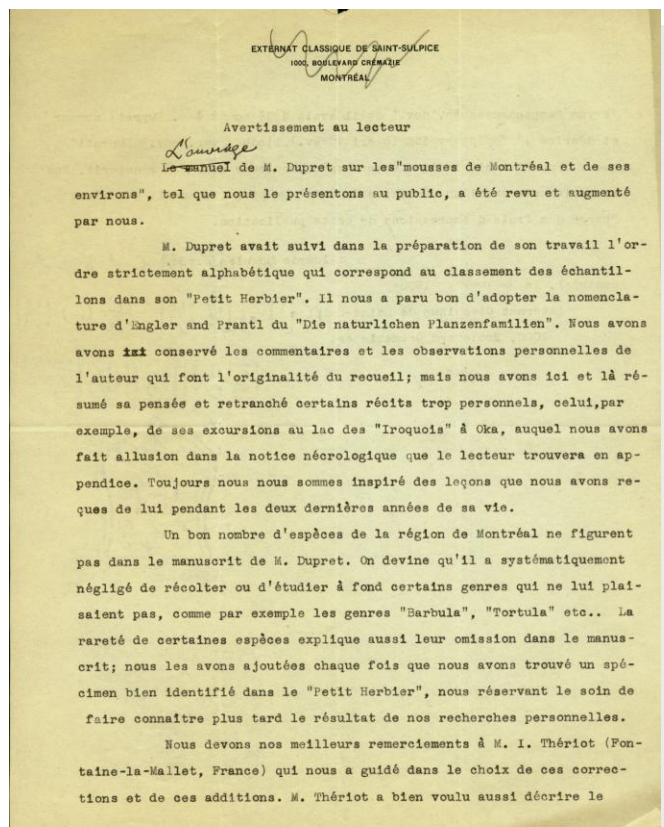
#### **Portée et contenu :**

Ce dossier contient une première révision du manuscrit de l'ouvrage inédit de M. François-Hippolyte Dupret, p.s.s., *Études sur les mousses de la région de Montréal*, revu et augmenté par M. Aldéric Beaulac, p.s.s.

**Source du titre composé propre :** Titre basé sur le contenu du dossier.

**Collation :** Comprend un document dactylographié avec des annotations.

**P48 :1.2.2-1 - Première page d'une première révision du manuscrit d'Études sur les mousses de la région de Montréal. 1933.**



**Particularités matérielles :** Des papiers de différentes dimensions sont collés sur certaines pages.

**Groupes de documents reliés :** Le dossier P48:1.2.2-2 contient une deuxième révision du manuscrit d'Études sur les mousses de la région de Montréal.

### **P48:1.2.2-2**

**Études sur les mousses de la région de Montréal, deuxième révision.** - 1933. - 0,9 cm de documents textuels.

**Portée et contenu :**

Ce dossier contient une deuxième révision du manuscrit de l'ouvrage de M. François-Hippolyte Dupret, p.s.s., *Études sur les mousses de la région de Montréal*, revu et augmenté par M. Aldéric Beaulac, p.s.s.

**Source du titre composé propre :** Titre basé sur le contenu du dossier.

**Collation :** Comprend un document dactylographié avec des annotations.

**Groupes de documents reliés :** Le dossier P48:1.2.2-1 contient la première révision du manuscrit d'*Études sur les mousses de la région de Montréal*.

### **P48:1.2.2-3**

**Études sur les mousses de la région de Montréal.** - 1934. - 0,7 cm de documents textuels.

**Portée et contenu :**

Ce dossier contient un exemplaire publié de l'ouvrage inédit de M. François-Hippolyte Dupret, p.s.s., *Études sur les mousses de la région de Montréal*, revu et augmenté par M. Aldéric Beaulac, p.s.s.

**Source du titre composé propre :** Titre tiré de l'exemplaire.

**Collation :** Comprend un document imprimé.

**Particularités matérielles :** La couverture du livre est détachée et partiellement déchirée.

**Note générale :** Le contenu du dossier était préalablement conservé dans le fonds Collège André-Grasset (I5).

## **P48:2**

**Activités associatives.** - 1933. - 0,6 cm de documents textuels (22 pages).

**Portée et contenu :**

Cette série témoigne des activités d'Aldéric Beaulac, p.s.s., au sein d'une association regroupant des musées scolaires. Elle contient de la correspondance et des listes. Elle comprend seulement la sous-série suivante: secrétaire du Comité des musées scolaires.

**Source du titre composé propre :** Titre basé sur le contenu de la série.

**Dates de création, incluant la publication, la diffusion, etc :** Certains documents ne sont pas datés.

**Collation** : Comprend des documents manuscrits et dactylographiés.

**Langue des documents** : Un document est en anglais.

### **P48:2.1**

**Secrétaire du Comité des musées scolaires.** - 1933. - 0,6 cm de documents textuels (22 pages).

#### **Portée et contenu :**

Cette sous-série témoigne du rôle de M. Aldéric Beaulac, p.s.s., au sein du Comité des musées scolaires. Elle contient de la correspondance de M. Beaulac, p.s.s., et de M. Olivier Maurault, p.s.s., ainsi que des listes du contenu de collections d'oiseaux et de mammifères.

**Source du titre composé propre** : Titre basé sur le contenu de la sous-série.

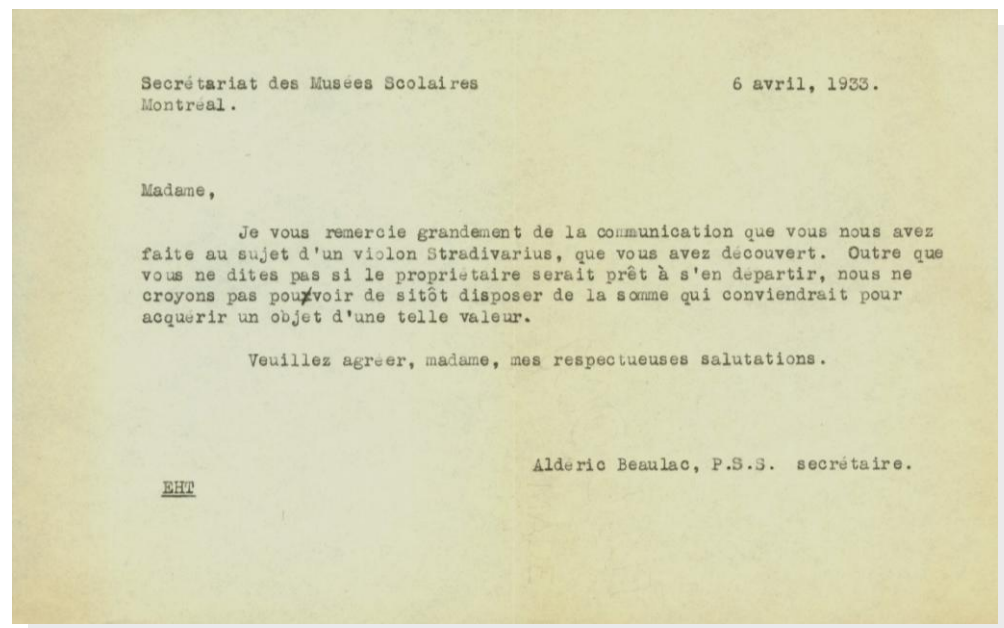
**Dates de création, incluant la publication, la diffusion, etc** : Un document n'est pas daté.

**Collation** : Comprend des documents manuscrits et des documents dactylographiés.

**Langue des documents** : Comprend un document en anglais.

### **P48:2.1-1**

**Correspondance de M. Aldéric Beaulac, p.s.s.** - 1933. - 0,2 cm de documents textuels (7 pages).



**P48 :2.1-1 – Lettre d'Aldéric Beaulac, p.s.s., à Madame J. A. Bonehard. 6 avril 1933.**

**Portée et contenu :**

Ce dossier contient des lettres et leurs enveloppes reçues par M. Aldéric Beaulac, p.s.s., en tant que secrétaire du Comité des musées scolaires. Il contient également ce qui est probablement une copie d'une lettre envoyée par M. Beaulac, p.s.s., en réponse à une offre de vente d'un violon Stradivarius pour les musées scolaires.

**Source du titre composé propre :** Titre basé sur le contenu du dossier.

**Dates de création, incluant la publication, la diffusion, etc :** Un document n'est pas daté.

**Collation :** Comprend des documents manuscrits et dactylographiés.

**P48:2.1-2**

**Correspondance de M. Olivier Maurault, p.s.s.** - 9 juin 1933-24 juillet 1933. - 0,2 cm de documents textuels (6 pages).

**Portée et contenu :**

Ce dossier contient des lettres et leurs enveloppes reçues par M. Olivier Maurault, p.s.s., en tant que président du Comité des musées scolaires. M. Aldéric Beaulac, p.s.s., occupant la fonction de secrétaire, avait probablement la charge du courrier du président.

**Source du titre composé propre :** Titre basé sur le contenu du dossier.

**Collation :** Comprend des documents manuscrits et un document dactylographié.

**Langue des documents :** Comprend un document en anglais.

**P48:2.1-3**

**Listes de la collection d'oiseaux et de la collection de mammifères de M. Raoul Lavoie de l'Islet.** - [1933?]. - 0,2 cm de documents textuels (9 pages).

**Portée et contenu :**

Ce dossier contient une liste de la collection d'oiseaux et une liste de la collection de mammifères de M. Raoul Lavoie de l'Islet. Ces deux listes sont probablement liées à des collections d'un musée scolaire.

**Source du titre composé propre :** Titre basé sur le contenu du dossier.

**Collation :** Comprend des documents manuscrits.