



P55 Répertoire numérique

Fonds Germain
Lalande, p.s.s.



Univers culturel de
Saint-Sulpice

Département des
archives

2014

Sources des éléments visuels de la page de couverture :

P55 Fonds Germain Lalande, p.s.s.

P55 :2.2.1-9 : Partition de « Christ-Roi », composition de M. Germain Lalande, p.s.s.

P5 Fonds René Marinier, p.s.s.

P5 :C.1.2-8/07 : M. Germain Lalande, p.s.s. avec la schola du Collège de Montréal, 14 juin 1940.

P5 :C.3.5-1/05 : M. Germain Lalande, p.s.s. avec la chorale du Séminaire de Montréal, vers 1952.

Tables des matières

Présentation de l'organisme et de l'instrument de recherche	4
Plan de classification	6
Instrument de recherche	8

Présentation de l'organisme et de l'instrument de recherche

Arrivés au Canada dès 1657, les Prêtres de Saint-Sulpice ont contribué de façon importante à l'essor de Montréal et du Canada. Auteurs d'un large chapitre de notre histoire, leurs rôles multiples et divers au fil des siècles font d'eux des missionnaires, les Seigneurs de l'île de Montréal, de Saint-Sulpice et du Lac des Deux-Montagnes, des responsables de paroisses, des innovateurs en matière d'éducation et de culture, des entrepreneurs, des promoteurs et des partenaires du développement de la Cité. Ils demeurent les propriétaires de biens patrimoniaux importants, dont des archives. Le département des archives de la corporation Univers Culturel de Saint-Sulpice (UCSS) fait partie d'une corporation fondée en 1991 par la Compagnie des Prêtres de Saint-Sulpice de Montréal afin d'assurer l'acquisition, le traitement, la conservation et la diffusion du patrimoine sulpicien.

Le patrimoine archivistique est composé d'environ 1 kilomètre de documents textuels, d'environ 75 000 documents iconographiques, plus de 5 000 cartes géographiques et devis techniques, une centaine d'heures d'enregistrements sonores, d'enregistrements filmiques, etc.

Les descriptions des fonds d'archives, de leurs séries et des autres niveaux hiérarchiques ainsi que des dossiers sont réalisées selon les Règles pour la description des documents d'archives (RDDA). Les informations contenues dans le présent instrument de recherche sont extraites de notre base de données Archi-log permettant la gestion des fonds et des collections d'archives.

Le traitement du fonds d'archives de monsieur Germain Lalande, p.s.s., a été accompli par madame Laura Monneau, stagiaire du programme de la maîtrise en sciences de l'information de l'Université de Montréal, sous la supervision du coordonnateur du département, monsieur Marc Lacasse, assisté de madame Haydée Carrasco et de monsieur David Émond.

Le présent instrument de recherche représente l'un des efforts mis de l'avant par le département pour mettre en valeur le patrimoine archivistique sulpicien. Il présente de façon détaillée le contenu du fonds en donnant un accès aux descriptions du fonds et de ses différents niveaux hiérarchiques afin de faciliter le repérage de l'information et permettre sa compréhension. Des images numériques ont été ajoutées afin d'illustrer la description de certaines archives.

L'utilisation du document et du contenu sont destinés exclusivement aux fins de la recherche. Toute utilisation (reproduction ou diffusion) en tout ou en partie, sur quelque

support que ce soit, par voie traditionnelle ou par voie électronique, à des fins commerciales ou autres que la recherche, doit faire l'objet d'une entente auprès du département des archives.

Nous souhaitons vivement que les chercheurs et toute personne intéressée profitent de ces nouvelles informations afin de poursuivre et approfondir leurs recherches. Pour leur part, les archivistes continueront de préserver et de mettre en valeur la Mémoire individuelle et collective essentielle à la connaissance du passé et à la définition de l'avenir. C'est ainsi que se développent les sociétés.

Plan de classification

P55

Fonds Germain Lalande, p.s.s.

P55:1

Vie familiale et personnelle.

P55:1.1

Famille.

P55:1.1-1

Chronologie de la famille Lalande.

P55:1.1-2

Correspondance et extraits d'ouvrage.

P55:1.2

Voyages et loisirs.

P55:1.3

Décès et biographie.

P55:2

Activités musicales.

P55:2.1

Gestion des droits d'auteur.

P55:2.1-1

Droits d'auteur du Carnet « Douze chants pour diverses célébrations liturgiques ».

P55:2.1-2

Droit d'auteur pour le livret des Fidèles.

P55:2.2

Compositions et adaptations musicales personnelles.

P55:2.2.1

Musique religieuse - Compositions personnelles.

P55:2.2.2

Musique profane - Compositions personnelles.

P55:2.3

Partitions et musiques d'autres compositeurs.

P55:2.3.1

Musique religieuse - Autres compositeurs.

P55:2.3.2

Musique profane - Autre compositeur.

P55:3

Conventum et anciens élèves

Instrument de recherche

P55

Fonds Germain Lalande, p.s.s. – 1922-1993, photocopié en 2014. - 12,2 cm de documents textuels et autres documents.

Notice biographique :

M. Germain Lalande, p.s.s. est né le 21 septembre 1903 dans la ville de Sainte-Scholastique (aujourd'hui Mirabel). Il est le fils d'Horace Lalande et Alexandrine Presseault et le deuxième enfant d'une famille qui en compte quatorze. Son frère Côme suivit les traces de son aîné, il fut ordonné en 1946 et admis dans la Compagnie des Prêtres de Saint-Sulpice en 1949.

M. Germain Lalande, p.s.s. fit ses études classiques au séminaire de Sainte-Thérèse puis poursuivit ses études théologiques au Grand Séminaire de Montréal où il commença à s'intéresser à la musique, en particulier au chant. Il fut ordonné prêtre le 21 décembre 1929 pour le diocèse de Montréal. Il réalisa sa Solitude en 1930 puis fut admis dans la Compagnie des Prêtres de Saint-Sulpice en 1931. À Paris, il reçut un diplôme en chant grégorien de l'Institut grégorien où il étudia la technique, l'harmonie et l'accompagnement entre 1931 et 1933. Pendant cette même période, il obtint son diplôme d'enseignement supérieur en lettres, histoire et pédagogie à l'Institut catholique de Paris. Dès son retour au Canada en 1933, il fut professeur et maître de conférence au Collège de Montréal en latin, musique et solfège jusqu'en 1945. Il occupa ensuite le poste d'économe de 1945 à 1958 au Grand Séminaire de Montréal où il exerça par la suite diverses fonctions. Parmi celles-ci, il fut enseignant en chant liturgique de 1958 à 1960 puis maître de chapelle de 1960 à 1964. Il redevint économe, mais adjoint cette fois-ci, jusqu'en 1965. Il fut également, dès 1964 jusqu'à 1968 enseignant en chant liturgique. Parallèlement, M. Germain Lalande, p.s.s. fut nommé à la Commission épiscopale chargée de la réforme liturgique entraînée par le concile Vatican II. À cette occasion, il composa et arrangea un grand nombre de morceaux, notamment des hymnes et des chants grégoriens en latin qu'il traduisit en français. Il écrivit également des cantiques en français et mis en musique des pièces du Kyrie, un credo et une louange pascale. M. Germain Lalande, p.s.s. est également l'auteur d'un carnet de chants pour les célébrations liturgiques. Ses compositions furent publiées à différentes reprises, notamment dans le missel hebdomadaire « Prions en Église ». Féru de polyphonies, il fut directeur de la Schola du Grand Séminaire. M. Germain Lalande, p.s.s. fut l'un des sulpiciens les plus connus pour sa maîtrise de la musique et son intense activité dans ce domaine. Gardant un grand intérêt pour le Collège de Montréal, il composa spécialement pour cette institution des chansons religieuses ou patriotiques en l'honneur de la Nouvelle-France ou du collège. Outre ses activités d'enseignement et de composition, M. Germain Lalande, p.s.s. fut également aumônier dans deux

établissements. De 1958 jusqu'au milieu des années 1960, il occupa cette fonction auprès des Petites Filles de Saint-Joseph au Grand Séminaire de Montréal et à l'École normale de la Congrégation de Notre-Dame. Il s'engagea aussi dans des activités associatives. M. Lalande, p.s.s. fut ainsi secrétaire de l'Association des anciens du Grand Séminaire de Montréal entre 1960 et 1980 et Grand scout au Collège de Montréal durant les années 1930. Enfin, il s'occupa de la revue « Le Séminaire » de 1967 à 1973. À la suite d'une longue maladie, M. Germain Lalande, p.s.s. décède le 19 septembre 1993 à l'aube de ses 90 ans.

Sources :

Deslandres, D, Dickinson, J.A, Hubert, O. 2007. « *Les Sulpiciens de Montréal. Une histoire de pouvoir et de discrétion* ». 1657-2007. Montréal : Fides. p.493-510.

Base de données sur les prêtres de Saint-Sulpice : Lalande, Germain.

Notice nécrologique.

Morin. C. 2007, révisé en 2013. *Lalande, Germain*. Notice dans l'Encyclopédie canadienne. <http://www.thecanadianencyclopedia.ca/fr/article/germain-lalande-emc/> (Consulté le 8 mai 2014).

Historique de la conservation :

Trois rouleaux de pellicule 35 mm comportant uniquement des images positives séquentielles d'une oeuvre cinématographique ont été retirés du fonds.

Portée et contenu :

Ce fonds d'archives traite des activités professionnelles et personnelles de M. Germain Lalande, p.s.s. ainsi que de sa vie scolaire et des documents relatifs à son décès. Le fonds contient un grand nombre de partitions, de la correspondance et des contrats sur le droit d'auteur représentant la forte implication de M. Germain Lalande, p.s.s. dans le monde de la musique liturgique et grégorienne. Le fonds inclut à la fois des compositions personnelles de M. Lalande, p.s.s. et des pièces de musique qu'il a utilisées lors de célébrations, notamment lors de ses activités à la Schola du Grand Séminaire de Montréal. Le fonds contient des musiques religieuses, mais aussi profanes témoignant des activités scouts et associatives de M. Germain Lalande, p.s.s. Sa vie personnelle et familiale est représentée par des photographies de voyages et des documents relatifs à la généalogie de la famille Lalande, ainsi que par une carte mortuaire et une carte de remerciements de la famille après le décès de M. Lalande, p.s.s.

Le fonds se divise en trois séries. P55:1 porte sur la vie familiale et personnelle de M. Lalande, p.s.s. et comprend des clichés de voyages, ainsi que des documents sur la famille et le décès du prêtre. P55:2 fait référence aux activités musicales de M. Germain Lalande, p.s.s. et regroupe l'ensemble des partitions du sulpicien, sa correspondance et des documents relatifs aux droits d'auteur pour ses pièces et celles qu'il a utilisées. P55:3 témoigne du passage de M. Lalande, p.s.s. au Séminaire de Sainte-Thérèse où il a complété ses études classiques.

Source du titre composé propre : Titre basé sur le contenu du fonds.

Collation : Le fonds contient aussi 1 ruban sonore (6 mm; 26,5 cm.), env. 300 positifs (8 rouleaux de pellicule) : n&b (35 mm), 1 document iconographique (mosaïque) : n&b (40 x 53 cm collée sur carton 43 x 57 cm.), 1 épinglette, 1 livre, 1 carte mortuaire et 1 carte de remerciements.

État de conservation : Certains documents sont jaunis et présentent des déchirures. Le ruban de la bobine sonore est plié et déchiré au début de la bande.

Indication alphanumérique : Ancienne cote Z54.

Langue des documents : La plupart des documents sont en français. Certains documents de la correspondance et des paroles de chansons sont en anglais ou en latin.

P55:1

Vie familiale et personnelle. - [entre 1930 et 1933], [197-?], 1993 et photocopié en 2014 (original créé entre 1973 et 1976). - 1,2 cm de documents textuels et autres documents.

Portée et contenu :

La série porte sur la vie familiale et personnelle de M. Germain Lalande, p.s.s. Ce dernier est le fils d'Horace Lalande dont on retrouve la chronologie familiale dans cette série.

Lors de ses débuts en tant que prêtre, il voyagea en Europe avant de retourner au Canada afin d'y exercer des fonctions d'enseignement et de responsable de la musique liturgique. Il prit sa retraite en 1980 en résidence au Séminaire Saint-Sulpice à Montréal où il mourut en 1993.

La série contient des documents de chronologie familiale ainsi que de la correspondance dactylographiée d'une sœur de M. Germain Lalande, p.s.s. Des

positifs sont présents dans la série et contiennent essentiellement des images des voyages européens de M. Lalande, p.s.s. On y retrouve aussi une carte mortuaire de M. Lalande, p.s.s. et une carte de remerciements de sa famille envoyée après ses funérailles.

La série se divise en trois sous-séries : P55:1.1 Famille ; P55:1.2 Voyages et loisirs ; P55:1.3 Décès et biographie.

Source du titre composé propre : Titre basé sur le contenu de la série.

Collation : La série contient aussi env. 300 positifs (8 rouleaux de pellicule) : n&b (35 mm), 1 carte mortuaire (2 exemplaires) : n&b, imprimée et 1 carte de remerciements : n&b, imprimée.

État de conservation : Les documents de correspondance dactylographiés sont jaunis et déchirés par endroit.

Langue des documents : Tous les documents sont en français.

Emplacement des originaux : La chronologie de la famille Lalande était à l'origine sur du papier à stencils. Pour une meilleure lecture et conservation de l'information, ces documents ont été numérisés puis imprimés et intégrés dans le fonds à la place des originaux. Les originaux ont été détruits.

P55:1.1

Famille. - [197-?] et photocopié en 2014 (original créé entre 1973 et 1976). – 1,2 cm de documents textuels : dactylo., photocopies.

Portée et contenu :

Cette sous-série présente l'histoire de la famille Lalande par une chronologie débutant à partir du mariage des parents de M. Germain Lalande, p.s.s. jusqu'aux années 1970. Elle contient également de la correspondance d'une des soeurs de M. Lalande, p.s.s.

La sous-série comprend deux dossiers : P:55.1.1-1 Chronologie de la famille Lalande et P:55.1.1-2 Correspondance et extraits d'ouvrages.

Source du titre composé propre : Titre basé sur le contenu de la sous-série.

Emplacement des originaux : Les documents de la sous-série se trouvaient originellement sur des feuilles à stencils. Ils ont été numérisés, imprimés puis réintégrés à la série. Les originaux ont été détruits.

P55:1.1-1

Chronologie de la famille Lalande. - Photocopié en 2014 (original créé entre 1973 et 1976). - 1 cm de documents textuels : photocopies.

Historique de la conservation :

Le contenu du dossier se trouvait dans les boîtes de Mgr Poirier, p.s.s. jusqu'au 18 novembre 1998, date à laquelle ce dernier l'a remis aux archives pour reclassement dans le fonds de M. Germain Lalande, p.s.s.

Portée et contenu :

Ce dossier porte sur l'histoire de la famille Lalande, à partir d'Horace Lalande, père de M. Germain Lalande, p.s.s. Toutefois, une présentation succincte des ancêtres de la famille est présente. Le dossier retrace la chronologie de la famille de 1902 à 1973 selon plusieurs thématiques comme la vie domestique, religieuse et sociale. Le dossier résume les faits marquants des Lalande comme la naissance des enfants, leurs études et voyages, leurs mariages mais aussi les épidémies de maladie ou encore les faits de la vie quotidienne comme les cadeaux reçus ou les visites familiales. M. Germain Lalande, p.s.s. est l'auteur de certaines sections de cette chronologie.

Source du titre composé propre : Titre basé sur le contenu du dossier.

Dates de création : La date approximative de l'original se base sur la dernière date inscrite dans cette chronologie (1973) et celle écrite dans la version incluse dans le fonds de M. Côme Lalande, p.s.s. (1976), P57:3.5-1.

Emplacement des originaux : Les originaux, qui étaient des feuilles à stencils, ont été numérisés puis imprimés pour faciliter la

consultation et assurer la conservation de l'information. Les originaux ont été supprimés en 2014.

Groupes de documents reliés : Voir P57:3.5-1, dans le fonds de son frère cadet, M. Côte Lalande, p.s.s., pour un exemplaire final plus complet et plus lisible incluant des images de la famille et de la maison, ainsi que des pages additionnelles (pages 9A, 10A et 24).

P55:1.1-2

Correspondance et extraits d'ouvrage. - [197-?]. - 0,2 cm de documents textuels : dactylographiés.

Portée et contenu :

Le dossier contient de la correspondance dactylographiée d'une des sœurs de M. Germain Lalande, p.s.s. avec le service d'orientation par correspondance des missionnaires Oblats de Marie-Immaculée par le biais du directeur du service, René LeBel, pour déterminer le parcours scolaire à réaliser selon sa personnalité et ses intérêts. Le dossier est composé également d'extraits de l'ouvrage "Lettre encyclique de sa sainteté sur la prédication de la parole de Dieu" répartis sur 4 feuilles dactylographiées.

Le deux types de documents ont été trouvés dans le même dossier, c'est pourquoi ils ont été regroupés ensemble à nouveau.

Source du titre composé propre : Titre basé sur le contenu du dossier.

État de conservation : Les documents dactylographiés sont jaunies et déchirés par endroit.

P55:1.2

Voyages et loisirs. - [entre 1930 et 1933]. - Env. 300 positifs (8 rouleaux de pellicule) : n&b ; 35 mm.

Historique de la conservation :

Trois rouleaux de pellicule 35 mm comportant uniquement des images positives séquentielles d'une oeuvre cinématographique ont été retirées du fonds.

Portée et contenu :

Cette sous-série contient des rouleaux de pellicule 35 mm montrant des images positives principalement des endroits suivants : Culoz, Paris, Blois, Poitiers (France), Irun, San Sebastian, Burgos, Avila, Madrid, L'Escorial, Grenade, Séville, Cordoue (Espagne), Rome et Chiavari (Italie). On y voit des paysages, des édifices, des statues, des prêtres et des habitants.

Ces clichés ont sans doute été réalisés par M. Germain Lalande, p.s.s. lors de son passage en Europe pour compléter sa Solitude et une partie de ses études. On y voit d'ailleurs M. Germain Lalande, p.s.s. sur certains clichés.

Source du titre composé propre : Titre basé sur le contenu de la sous-série.

Signatures et légendes : Les endroits visités sont parfois inscrits à la main directement sur les positifs, ou encore sur de petits papiers insérés dans les rouleaux. Il est aussi indiqué au début d'un des rouleaux "Mr abbé Valois".

Collation : Les positifs se présentent en huit rouleaux de pellicule de longueurs variables. Des sections de pellicule ont été ajoutées à l'extrémité de quelques rouleaux à l'aide de colle. Présence aussi de positifs montrant des images séquentielles d'oeuvres cinématographiques, il s'agit peut-être de pellicule réutilisée.

Classement : Les rouleaux de pellicule ont été rangés dans trois boîtiers de plastique.

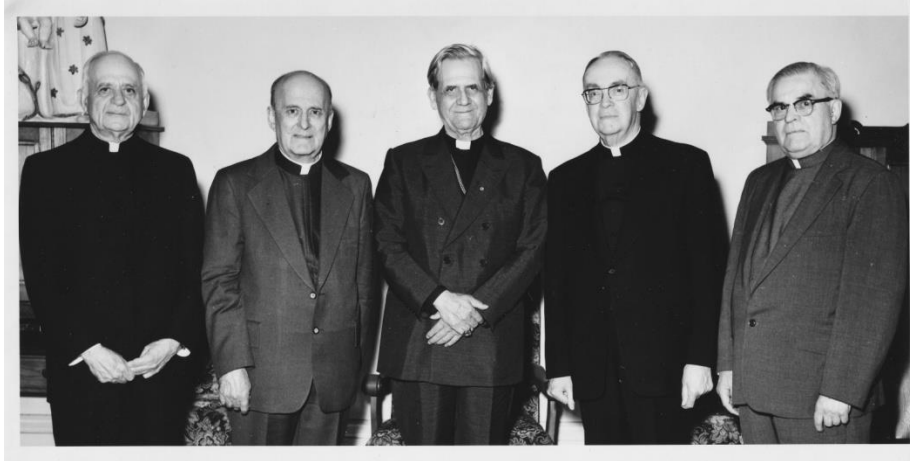
P55:1.3

Décès et biographie. - 1993. – 1 carte de remerciements : n&b, imprimée. – 1 carte mortuaire (2 exemplaires) : n&b, imprimée.

Portée et contenu :

Cette sous-série témoigne de la vie et du décès de M. Germain Lalande, p.s.s. en 1993. Elle est composée d'une carte mortuaire retraçant la vie de M. Lalande, p.s.s. par le biais d'une fiche biographique au recto et présentant un portrait photographique du prêtre au verso. La sous-série contient également une carte de remerciements réalisée par la famille de M. Germain Lalande, p.s.s. après son enterrement.

Source du titre composé propre : Titre basé sur le contenu de la sous-série.



*P5:E.2.4-2 50e anniversaire d'ordination pour les cinq sulpiciens suivants :
(de gauche à droite) M. Lucien Viau, p.s.s., M. Jean-Paul Laurence, p.s.s., le cardinal
Paul-Émile Léger, p.s.s., M. Lucien Martinelli, p.s.s. et M. Germain Lalande, p.s.s.*

P55:2

Activités musicales. - 1927-1979. - 11 cm de documents textuels : imprimés, dactylographiés, manuscrits. - 1 ruban sonore ; 6 mm, 26,5 cm.

Portée et contenu :

La série porte sur les activités musicales de M. Germain Lalande, p.s.s. Ces dernières sont ses activités professionnelles principales. Cela explique le très grand nombre de partitions contenues dans cette série et la présence d'un enregistrement sonore. En tant qu'enseignant de musique et de solfège au Collège de Montréal, de chant liturgique au Grand Séminaire de Montréal puis de directeur de la Schola de cet établissement et enfin nommé à la Commission épiscopale chargée de la réforme liturgique, il composa et regroupa un ensemble de pièces de musique religieuses accessibles dans cette série. Plusieurs documents attestent également de la gestion des droits d'auteur par M. Germain Lalande, p.s.s. pour ses propres œuvres ou la réutilisation d'autres oeuvres dans ses recueils. En plus de cela, des partitions de morceaux profanes sont présents du fait des activités associatives de M. Lalande, p.s.s. telles que l'animation dans les camps de vacances organisés par les Sulpiciens.

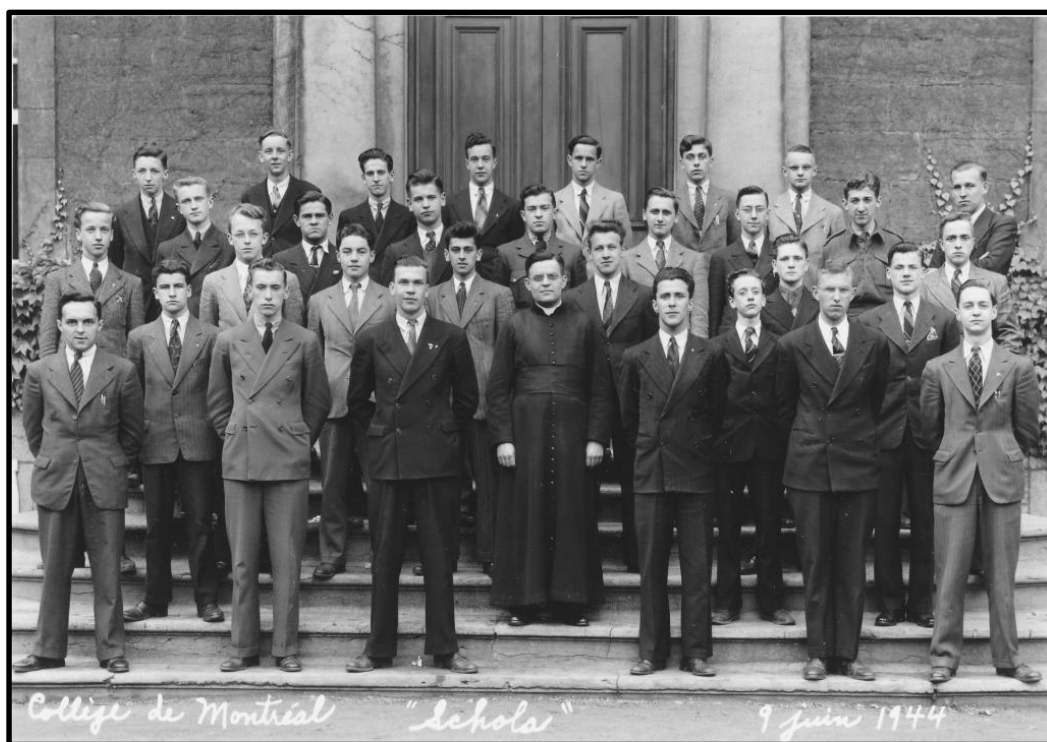
La série contient essentiellement des partitions, qu'elles soient de musique religieuse ou profane, composées par M. Germain Lalande, p.s.s. ou par d'autres musiciens ainsi qu'un enregistrement sonore. On y trouve également de la correspondance entre M. Lalande, p.s.s. et des éditeurs ou des institutions gérant le dépôt légal comme Bibliothèque et Archives Canada ou Bibliothèque et Archives nationales du Québec, ainsi que des documents législatifs relatifs aux droits d'auteur, annotés par M. Germain Lalande, p.s.s.

La série se divise en trois sous-séries soit P:55:2.1 Gestion des droits d'auteurs, P:55:2.2 Compositions et adaptations musicales personnelles et P:55:2.3 Autres compositeurs.

Source du titre composé propre : Titre basé sur le contenu de la série.

État de conservation : Certains documents sont jaunis et présentent des déchirures mineures. La bobine sonore est pliée et déchirée au début de la bande.

Langue des documents : La plupart des documents sont en français. Certains documents de correspondance et des paroles de chansons sont en anglais ou en latin.



*P5:C.1.2-12/08 M. Germain Lalande, p.s.s.
avec la Schola du Collège de Montréal
9 juin 1944.*

P55:2.1

Gestion des droits d'auteur. - 1965-1979. - 2,3 cm de documents textuels : imprimés, dactylographiés et manuscrits.

Portée et contenu :

La sous-série contient des documents relatifs aux droits d'auteur de M. Germain Lalande, p.s.s. ou de d'autres pièces qu'il utilisait pour ses carnets de prières, lors de célébrations ou dans ses cours. M. Lalande, p.s.s. correspondait avec plusieurs organisations gérant des droits d'auteur de musique liturgique, dont l'Association épiscopale liturgique pour les pays francophones, la Conférence des évêques catholiques du Canada et le Secrétariat national de pastorale liturgique, pour récolter les droits d'utilisation des pièces. Les documents témoignent aussi de la volonté de M. Lalande, p.s.s. de se renseigner sur le dépôt légal auprès des grandes institutions fédérales et nationales. La sous-série contient ainsi deux documents législatifs regroupés et annotés par M. Germain Lalande, p.s.s. en 1965, sur les droits d'auteur et le dépôt légal. D'autres pièces de cette sous-série illustrent différentes étapes d'écriture et d'édition d'un carnet de chants liturgiques de M. Lalande, p.s.s.

Cette sous-série est composée de deux dossiers : P55:2.1-1 Droits d'auteur du carnet « Douze chants pour diverses célébrations liturgiques » et P55:2.1-2 Droits d'auteur pour le livret des Fidèles.

Source du titre composé propre : Titre basé sur le contenu de la sous-série.

Langue des documents : Tous les documents sont en français.

P55:2.1-1

Droits d'auteur du carnet « Douze chants pour diverses célébrations liturgiques ». - 1976-1979. - 0,3 cm de documents textuels : imprimés, dactylographiés, manuscrits.

Portée et contenu :

Le dossier porte sur la réalisation du carnet de liturgie « Douze chants pour diverses célébrations liturgiques » édité par M. Germain Lalande, p.s.s. Ce carnet, parut en 1978, regroupe les partitions et les paroles de douze pièces dédiées aux célébrations. Le dossier témoigne de l'édition, de la réalisation et du dépôt légal de ce carnet. Il est composé d'une maquette manuscrite du carnet ainsi que de la

correspondance avec Bibliothèque et Archives du Canada et avec Bibliothèque et Archives nationales du Québec. Le dossier contient également des lettres échangées avec l'Office national de liturgie, la Conférence des évêques catholiques du Canada, l'Association épiscopale liturgique pour les pays francophones et l'imprimeur l'Atelier des sourds. Cette correspondance couvre le processus d'impression du carnet, les droits de réutilisation des pièces contenues dans ce dernier ainsi que les reçus et factures des paiements de ces droits d'auteur par M. Germain Lalande, p.s.s. Les documents sont imprimés et dactylographiés mais sont accompagnés de notes manuscrites donnant les détails des montants des transactions pour les droits d'utilisation ou le nombre d'exemplaires du carnet à imprimer.

Source du titre composé propre : Titre basé sur le contenu du dossier.

Langue des documents : Tous les documents sont en français.

Groupes de documents reliés : Le carnet « Douze chants pour diverses célébrations liturgiques » est conservé dans le fonds, dans la sous-sous-série P55:2.2.1 Compositions et adaptations musicales personnelles – Pièces religieuses.

P55:2.1-2

Droit d'auteur pour le livret des Fidèles. - 1965-1971. - 2 cm de documents textuels : imprimés, dactylographiés, manuscrits.

Portée et contenu :

Le dossier traite de l'obtention et des règlements de droits d'auteur pour diverses pièces religieuses utilisées par M. Germain Lalande, p.s.s. lors de célébrations et pendant ses activités de professeur de musique. Le dossier porte l'inscription « Droits d'auteur pour le livret des Fidèles ».

CANADA	
COPYRIGHT OFFICE	BUREAU DU DROIT D'AUTEUR
I hereby certify that the Copyright in the work described below has been registered as follows:	Je certifie que le Droit d'Auteur sur l'œuvre décrite ci-bas a été enregistré comme suit. Œuvre musicale non publiée
TITLE	TITRE
	"MESSE POUR ASSEMBLÉE AVEC ACCOMPAGNEMENT FACILE"
AUTHOR	AUTEUR
	Germain Lalande, p.s.s., de Montréal, Québec
SERIAL NUMBER	NUMÉRO D'ORDRE 171106
REGISTER	REGISTRE 51
DATE	DATE le 15 février 1965
IN THE NAME OF	AU NOM DE
	Germain Lalande, p.s.s., de Montréal, Québec.
GIVEN under the Seal of the Copyright Office at Ottawa, Canada.	
DONNÉ sous le Sceau du Bureau du Droit d'Auteur à Ottawa, Canada.	
Registrar Registraire	

P55:2.1-1 Certificat du Bureau du Droit d'Auteur du 15 février 1965 pour l'œuvre non publiée de M. Germain Lalande, p.s.s. « Messe pour assemblée avec accompagnement facile ».

Il est composé d'une première partie constituée de deux extraits de lois et de règlements régissant le droit d'auteur, notamment par un extrait de la Gazette du Canada. Ces documents sont annotés de la main de M. Germain Lalande, p.s.s. L'extrait de la Gazette du Canada contient un formulaire complété par le sulpicien pour la demande d'enregistrement du droit d'auteur sur une oeuvre non publiée. Ce formulaire date du 11 février 1965.

La seconde partie du dossier regroupe de la correspondance pour l'obtention des droits d'utilisation et leurs règlements avec différents éditeurs ou institutions comme le secrétariat national de pastorale liturgique, la librairie mariale de Notre-Dame-du-Cap, le Sanctuaire de Notre-Dame-du-Cap, les Éditions RM (Cap-de-la-Madeleine), les Éditions du Cerf (Paris), l'archevêché de Montréal et sa Commission diocésaine de liturgie, le centre catholique de l'Université Saint-Paul (Ottawa) et l'Office catéchistique provincial.

Enfin, un brevet du bureau du droit d'auteur d'Ottawa décerné à M. Lalande, p.s.s. est présent dans le dossier concernant une brochure intitulée

« Messe pour assemblée avec accompagnement facile ». Les documents imprimés ou dactylographiés sont parfois accompagnés de notes manuscrites. Des brouillons de lettres manuscrites composent également le dossier.

Source du titre composé propre : Titre basé sur le contenu du dossier.

Langue des documents : Tous les documents sont en français.

P55:2.2

Compositions et adaptations musicales personnelles. - 1927, [entre 1937-1978]. – 4,6 cm de documents textuels : imprimés, dactylographiés et manuscrits.

Portée et contenu :

La sous-série témoigne des activités de composition et d'adaptation de M. Germain Lalande, p.s.s. lors de ses fonctions de professeur de musique, de directeur de la Schola et de membre de la Commission de réforme liturgique. Parmi les pièces qui sont accessibles dans cette sous-série, on trouve un grand nombre de morceaux dédiés à la religion mais également à la musique profane composée à l'occasion d'un camp aux Grèves auquel assistait M. Germain Lalande, p.s.s. Certaines pièces religieuses se trouvent en plusieurs versions selon les améliorations apportées par le sulpicien au fil du temps. La sous-série contient également des pièces dont seule la musique ou les paroles ont été réalisées ou traduites par M. Lalande, p.s.s.

La sous-série est composée de deux sous-sous-séries : P55:2.2.1 Musique religieuse et P55:2.2.2 Musique profane.

Source du titre composé propre : Titre basé sur le contenu de la sous-série.

État de conservation : Certains documents sont jaunis et présentent des déchirures mineures.

Langue des documents : Les documents sont majoritairement en français. Quelques titres et paroles de chansons sont en latin.

C R E D O G. Lalande, p.s.s.

Je crois en un seul Dieu, le Père tout-puissant, créateur du ciel et de la terre, de l'inv-

vors vi-sible et in-vi-si-ble. Je crois en un seul Sei-gneur, Jésus-Christ, le Fils u-

ni-que de Dieu, né du Père a-avant tous les siè-cles: Il est Dieu, né de Dieu, lu-mière

née de la lu-mière, vrai Dieu, né du vrai Dieu, En-gen-dré, non pas cré-é, de mê-me na-

tu-re que le Père; et par lui tout a é-té fait. Pour nous les hommes et pour notre sa-lut,

il des-cendit du ciel; Par l'Esprit-Saint, il a pris chair de la Vier-ge Ma-ri-e, et s'est fait

hom-me. Cruci-fié pour nous sous Ponce Pi-la-te, il souffrit sa Passion et fut mis au tom-beau.

*P55:2.2.1-4 : Partition pour la messe : « Credo »
par M. Germain Lalande, p.s.s.*

P55:2.2.1

Musique religieuse - Compositions personnelles. - [entre 1937 et 1978].
- 4,1 cm de documents textuels : imprimés, imprimés sur feuilles d'aluminium, manuscrits.

Portée et contenu :

La sous-sous-série contient des pièces de musique religieuse composées, traduites ou adaptées par M. Germain Lalande, p.s.s. dans le cadre de ses activités de professeur de musique. La sous-sous-série est composée à la fois de pièces écrites entièrement par M. Lalande, p.s.s. mais aussi d'autres pièces dont seules les paroles ou la musique ont été produites ou traduites par lui. Les principales pièces de musique sont un « Credo », « Louange Pascale », « Kyrie », « Vendredi Saint », « Agnus Dei », « Sanctus », « Gloria », « Exsultet », « Christ-Roi » et les « Vêpres ». Certaines de ces pièces sont disponibles sous différentes formes (manuscrites ou imprimées). La sous-sous-série regroupe des partitions et des paroles de chansons en feuilles volantes, en carnet ou en recueil. Sur certaines feuilles imprimées, des notes manuscrites ont été inscrites par M. Germain Lalande, p.s.s.

La sous-sous-série est composée de 15 dossiers :

P55:2.2.1-1 : Carnet « 12 chants pour diverses célébrations liturgiques ».

P55:2.2.1-2 : Partitions « Vendredi Saint ».

P55:2.2.1-3 : Partitions « Louange Pascale ».

P55:2.2.1-4 : Partitions pour la messe : « Credo », « Agnus Dei », « Sanctus », « Kyrie », « Gloria ».

P55:2.2.1-5 : Partitions « Louange Pascale, nouv.[elle] Version ».

Louange pascale avril 1968
(nouv. version)

Que ta bénédiction, Dieu tout-puissant, se répande avec abon-
dance ~~sur~~ cette flamme ; Auteur invisible de la vie nouvelle, re-
garde la splendeur de cette nuit, donne l'éclat de ta mystérieuse lu-
mière au cierge que nous te consacrons, et fais qu'en tous lieux où l'on
portera le signe de cette lumière sanctifiante, soient déjouées les
ruses du démon et que se manifeste la puissance de ta gloire.
Par Jésus-Christ, ton Fils, notre Seigneur, qui vit et règne avec toi.
dans l'unité du St. Esprit, car il est Dieu, pour les siècles des siècles A-men

P55:2.2.1-5 : Partition
« Louange Pascale, nouv.[elle] Version »
par M. Germain Lalande, p.s.s.

P55:2.2.1-6 : Partitions « Exsultet », « Vendredi Saint, Prière des fidèles »
« La louange Pascale ».

P55:2.2.1-7 : Partitions « Ô père des siècles du monde », « Hymne de louange », « Saint-Joseph », « Cantiques », « Chants des lectures », « Te Deum », « Hymne de louange », « Hymnes ».

P55:2.2.1-8 : Partitions « Nuit Pascale ».

P55:2.2.1-9 : Partitions « Christ-Roi ».

P55:2.2.1-10 : Partitions « Vêpres ».

P55:2.2.1-11 : Partitions « Fête du Christ-Roi » et « La troupe de Saint-Sulpice ».

Refrain *Allegro Moderato* *G. Germain*
La troupe Saint-Sulpice.
à la troupe Saint-Sulpice, on se fait un grand honneur
D'accepter tout sa-cris-faice, D'arriver toujours bonne humeur.
Couplet
L'organier donne l'exemple, Le meilleur des leçons.
Pour le saint qui le contemple, ça vaut mieux que dix sermons.
II Notre chef est admirable,
On connaît son dévouement,
Il s'efforce d'être aimable
Il y réussit souvent
III Pour aider notre saint, nous
Nous avons un assistant
C'est un gas simple d'adresse
Qui fait tout en souriant
IV Les C.R. sont de grand frère
Qui nous prête à nous aider
Et, vraiment, même nos mères
Ne sauraient mieux nous aider
V Le second, dans sa partition
Accomplit bien son devoir
Et le C.R. pour plus d'embrouille
Vite, il est là pour y voir
VI Nous avons deux secrétaires
Commissaires pour leur métier.
Ce sont des hommes d'affaires
Sur lesquels on peut compter.
VII Les receveurs et les loges,
Donnent quasi tous les C.R.
Sont pleins de bon sens et de sagesse
Pas autant que les Remords.
1931

P55:2.2.1-11 : Partition
« La troupe de Saint-Sulpice »
par M. Germain Lalande, p.s.s.

P55:2.2.1-12 : Partition musicale (imprimée sur feuille d'aluminium) « Kyrie, Gloria, Sanctus, Agnus Dei, Renvoi ».

P55:2.2.1-13 : Partition musicale (sur aluminium) « Credo » de Germain Lalande.

P55:2.2.1-14 : Partition musicale (sur aluminium) « Louange Pascale ».

P55:2.2.1-15 : Partition musicale (sur aluminium) « Credo ».

Source du titre composé propre : Titre basé sur le contenu de la sous-série.

État de conservation : Certains documents sont jaunis et présentent des petites déchirures.

Langue des documents : Les documents sont majoritairement en français. Quelques titres et paroles de chansons sont en latin.

Groupes de documents reliés : La sous-sous-série contient le carnet « Douze chants pour diverses célébrations liturgiques » édité par M. Germain Lalande, p.s.s. dont les documents relatifs aux droits d'auteur et d'utilisation des morceaux compilés dans ce carnet se trouvent dans la sous-sous-série P55 :2.1.1 Droits d'auteur du Carnet « Douze chants pour diverses célébrations liturgiques ».

P55:2.2.2

Musique profane - Compositions personnelles. - 1927. - 0,5 cm de documents textuels : imprimés et manuscrits.

Portée et contenu :

La sous-sous-série contient des partitions et des paroles de chanson d'un morceau de musique intitulé « Les Grèves ». M. Germain Lalande, p.s.s. a composé ou adapté cette musique pour le camp de vacances « Les Grèves » tenu par les Sulpiciens qu'il a fréquenté en tant que séminariste ou lors de ses activités scouts. La sous-sous-série regroupe des partitions imprimées et manuscrites où se trouvent parallèlement les paroles du morceau ainsi qu'un carton de cahier qui ne contient plus de feuillets et qui a appartenu à M. Germain Lalande, p.s.s.

Source du titre composé propre : Titre basé sur le contenu de la sous-sous-série.

État de conservation : Papier déchiré et taché par endroit.

Langue des documents : Tous les documents sont en français.

P55:2.3

Partitions et musiques d'autres compositeurs. - [entre 1964 et 1971], 1968-1973. - 4,1 cm de documents textuels : imprimés, dactylographiés et manuscrits. - 1 ruban sonore ; 6 mm, 26,5 cm.

Portée et contenu :

La sous-série témoigne des activités musicales et de l'intérêt pour ce domaine de M. Germain Lalande, p.s.s. notamment pendant qu'il occupait les fonctions de professeur de musique. Dans le cadre de ses occupations, M. Lalande, p.s.s. regroupa des pièces de musique de divers compositeurs et auteurs qu'il utilisait pendant ses cours ou lorsqu'il organisait et planifiait des messes et des célébrations. La sous-série contient des partitions, des paroles de chansons, religieuses ou non, et reliées ou non, ainsi qu'une bobine sonore. Elle est composée de deux sous-sous-séries : P55:2.3.1 Musique religieuse - Autres compositeurs et P55:2.3.2 Musique profane - Autre compositeur.

Source du titre composé propre : Titre basé sur le contenu de la sous-série.

État de conservation : Certains documents sont jaunis et présentent des déchirures. La bobine sonore est pliée et déchirée au début de la bande.

Langue des documents : Les documents sont en français et en anglais. Quelques documents sont en latin.

P55:2.3.1

Musique religieuse - Autres compositeurs. - [entre 1964 et 1971]. – 3,8 cm de documents textuels : Imprimés, dactylographiés et manuscrits. - 1 ruban sonore ; 6 mm, 26,5 cm.

Portée et contenu :

La sous-sous-série contient des pièces de musique religieuse d'origine ou de compositeurs différents regroupées par M. Germain Lalande, p.s.s. dans le cadre de ses activités de professeur de musique ainsi que par son intérêt personnel pour la musique. Les pièces de musique conservées dans cette sous-sous-série étaient utilisées par M. Lalande, p.s.s. dans le cadre de ses cours ou pour l'organisation de messes ou de célébrations. Les principales pièces de musique sont « Jésus de Nazareth », plusieurs pièces de Oscar Van Durme ainsi que de J-S Bach, « La passion de notre Seigneur Jésus-Christ, selon saint Matthieu » et une autre selon Saint-Jean ainsi qu'une

« Cantate pour la distribution solennelle des prix au collège Sainte-Thérèse ». La sous-sous-série regroupe des partitions et des paroles de chansons en feuilles volantes, en carnet ou en recueil. Sur certaines feuilles imprimées, des notes manuscrites ont été inscrites par M. Germain Lalande, p.s.s. Une bobine sonore est également présente.

Sept dossiers composent la sous-sous-série :

P55:2.3.1-1 : Partitions : « Jésus Rédempteur » et « Jésus de Nazareth » par P. A. Yon et C. Gounod.

P55:2.3.1-2 : Partitions de Oscar Van Durme.

P55:2.3.1-3 : Partitions « Jésus[s], Joy of Man's Desiring », « Cantate n°147, Choral » et « Choral pour Noël ».

P55:2.3.1-4 : Partitions « La passion de notre Seigneur Jésus-Christ, selon saint Matthieu » et « La passion de notre Seigneur Jésus-Christ, selon Saint-Jean ».

P55:2.3.1-5 : Carnets de partitions : « Orgues et Cuivres pour les pièces Cortège de Gaston Litaize et Sonata Da chiesa per la pasqua de Henri Gagnebin », « Messa a tre voci d'uomo par Lorenzo Perosi », « Jésus de Nazareth par Charles Gounod », « A practical keyboard harmony par Carl M. Roeder ».

P55:2.3.1-6 : Carnet de partition : « Cantate pour la distribution solennelle des prix au collège Sainte-Thérèse ».

P55:2.3.1-7 : Bobine sonore.

Source du titre composé propre : Titre basé sur le contenu de la sous-sous-série.

État de conservation : Certains documents sont jaunis et présentent des déchirures. La bobine sonore est pliée et déchirée au début de la bande.

Langue des documents : Les documents sont en français et en anglais. Certaines pièces sont en latin.

Note générale :

La bobine sonore nécessite un appareil adapté pour sa lecture que le centre d'archives n'a pas en sa possession. Une note manuscrite indique uniquement que le contenu de la bobine est une pièce de musique.

P55:2.3.2

Musique profane - Autre compositeur. - 1968-1973. - 0,3 cm de documents textuels : imprimés et manuscrits.

Portée et contenu :

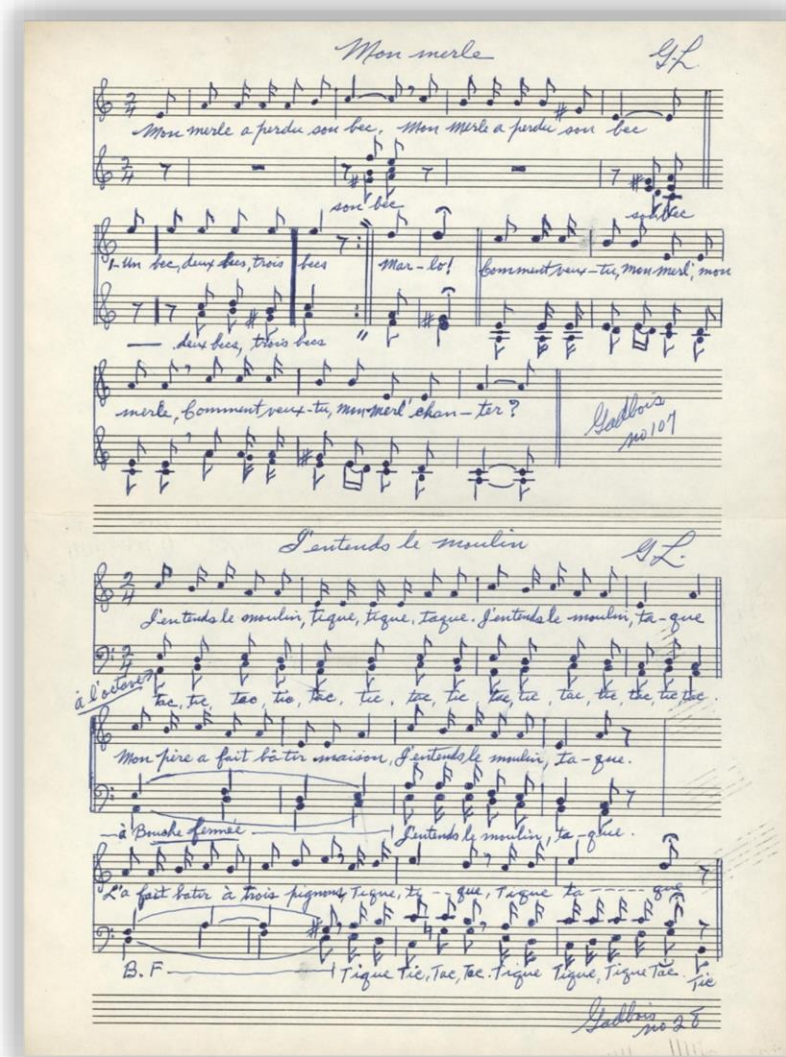
La sous-sous-série contient des pièces de musique traditionnelle et populaire. Ces musiques ont été regroupées par M. Germain Lalande, p.s.s. dans le cadre de ses activités d'enseignement de la musique et pour ses séjours en tant que scouts et dans le camp « Les Grèves ». Les pièces principales sont « À la claire fontaine », « Mon merle a perdu », « Youkaidi », « Ne pleure pas Jeannette », « En passant par la Lorraine », « J'entends le moulin » et « V'la

l'bon vent ». La sous-sous-série regroupe les partitions et les paroles de chansons sous forme de feuilles volantes. Les partitions sont soit entièrement manuscrites, écrites de la main de M. Germain Lalande, p.s.s. ou bien imprimées.

Source du titre composé propre : Titre basé sur le contenu de la sous-sous-série.

État de conservation : Certains documents sont jaunis et l'encre des copies imprimées est parfois effacée.

Langue des documents : Tous les documents sont en français.



P55:2.2.1-11 :
Partition « Mon Merle »
par M. Germain Lalande, p.s.s.

P55:3

Conventum / Albert Dumas, photographe. – 1922, [1924?] et [après 1925]. - 1 document iconographique (mosaïque) : n&b, ; 40 x 53 cm collée sur carton 43 x 57 cm. - 1 épinglette : métal, bleue et blanc. - 1 livre (136 pages) : imprimé.

Portée et contenu :

La série témoigne du passage de M. Lalande, p.s.s. au Séminaire de Sainte-Thérèse où il a réalisé ses études classiques de 1917 à 1925. Elle regroupe une mosaïque, une épinglette et une publication.

Précisément, on y retrouve d'abord une mosaïque du conventum 1924-1937 d'études classiques du Séminaire de Sainte-Thérèse où apparaît le jeune Germain Lalande en tant que président. La mosaïque a été réalisée par Albert Dumas, photographe en [1924?].

Ensuite, une épinglette bleue et blanc sur laquelle il est inscrit "SMST 1917-1925" probablement créée après 1925.

Enfin, un livre intitulé "Anciens élèves du Petit Séminaire de Sainte-Thérèse. 1825-1922." imprimé en 1922 par J.H.A. Labelle, Saint-Jérôme où apparaît le nom de M. Germain Lalande dans la liste des élèves "actuels" de 1921-1922 et un dessin de l'institution au dos. Le livre contient aussi la liste des supérieurs et professeurs pour ces années.

Collation : Le carton de la mosaïque est très acide et s'effrite.