

Répertoire numérique

**Fonds Henri Robillard, PSS**

**(P59)**



Univers culturel de Saint-Sulpice  
Département des archives  
2016

Source d'élément visuel de la page couverture :

P59 : 3.2 M. Henri Robillard, PSS

## Contenu

Présentation de l'organisme et de l'instrument de recherche.....	p.4
Plan de classification.....	p.6
Instrument de recherche.....	p.9

## **Présentation de l'organisme et de l'instrument de recherche**

Arrivés au Canada dès 1657, les Prêtres de Saint-Sulpice ont contribué de façon importante à l'essor de Montréal et du Canada. Auteurs d'un large chapitre de notre histoire, leurs rôles multiples et divers au fil des siècles font d'eux des missionnaires, les Seigneurs de l'île de Montréal, de Saint-Sulpice et du Lac-des-Deux-Montagnes, des responsables de paroisses, des innovateurs en matière d'éducation et de culture, des entrepreneurs, des promoteurs et des partenaires du développement de la Cité. Ils demeurent les propriétaires de biens patrimoniaux importants, dont des archives. C'est afin de promouvoir cet héritage que le département des archives de l'Univers Culturel de Saint-Sulpice (UCSS) fait partie d'une corporation fondée en 1991 par la Compagnie des Prêtres de Saint-Sulpice de Montréal afin d'assurer l'acquisition, le traitement, la conservation et la diffusion du patrimoine sulpicien.

Le patrimoine archivistique sulpicien est constitué d'environ 1 km de documents textuels, d'environ 75 000 documents iconographiques, plus de 5 000 cartes géographiques et devis techniques, une centaine d'heures d'enregistrements sonores, d'enregistrements filmiques, etc.

Les descriptions des fonds d'archives, de leurs séries et des autres niveaux hiérarchiques ainsi que des dossiers et des pièces sont réalisées selon les Règles pour la description des documents d'archives (RDDA). Les informations contenues dans le présent instrument de recherche sont extraites de notre base de données Archi-log permettant la gestion des fonds et des collections d'archives.

Le traitement du fonds d'archives de monsieur Henri Robillard, PSS, a été accompli par madame Marie-Hélène Charron, stagiaire du programme Techniques en documentation au Collège Lionel-Groulx, sous la supervision du coordonnateur du département, monsieur Marc Lacasse, assisté de monsieur David Émond et de madame Caroline Laberge.

Le présent instrument de recherche représente l'un des efforts mis de l'avant par le département pour mettre en valeur le patrimoine archivistique sulpicien. Il présente d'une façon détaillée le contenu du fonds en donnant un accès aux descriptions du fonds et de ses différents niveaux hiérarchiques afin de faciliter le repérage de l'information et permettre sa compréhension. Des images numériques ont été ajoutées afin d'illustrer la description de certaines archives.

L'utilisation du document et du contenu est destinée exclusivement aux fins de la recherche. Toute utilisation (reproduction ou diffusion) en tout ou en partie, sur quelque support que ce soit, par voie traditionnelle ou par voie électronique doit faire l'objet d'une entente auprès du département des archives.

Nous souhaitons vivement que les chercheurs et toute personne intéressée profitent de ces nouvelles informations afin de poursuivre et approfondir leurs recherches. Pour leur part, les archivistes continueront de préserver et de mettre en valeur la Mémoire individuelle et collective essentielle à la connaissance du passé et à la définition de l'avenir. C'est ainsi que se développent les sociétés.

Montréal, 24 mars 2016

Plan de classification

P59	
Fonds Henri Robillard, PSS	p. 9
P59:1	
Activités professionnelles	p. 11
P59:1.1	
Mission au Japon	p. 11
P59:1.1.1	
Autorisation et liturgie	p. 11
P59:1.1.1-1	
Autorisation	p. 12
P59:1.1.1-2	
Calendrier liturgique	p. 12
P59:1.1.2	
Prédications et retraites spirituelles pour les communautés religieuses féminines	p. 13
P59:1.1.2-1	
Retraite spirituelle	p. 14
P59:1.1.2-1/1	
Ouverture de la retraite au Carmel	p. 14
P59:1.1.2-1/2	
Recueil des sermons faits durant la retraite au Carmel	p. 15
P59:1.1.2-2	
Prédications	p. 15
P59:1.1.3	
Enseignement	p. 16
P59:1.1.3-1	
Manuels scolaires	p. 17
P59:1.1.4	
Conférences, prédications et retraites spirituelles	p. 18
P59:1.1.4-1	
Conférences	p. 19
P59:1.1.4-2	
Prédications	p. 20

P59:1.1.4-2/1 Transfiguration	p. 21
P59:1.1.4-3 Notes sur les retraites spirituelles	p. 22
P59:1.1.5 Pièce de comptabilité	p. 23
P59:1.2 Repos (Montréal)	p. 23
P59:1.3 Économe au Collège canadien à Rome	p. 23
P59:2 Activités personnelles	p. 25
P59:2.1 Études et formations	p. 25
P59:2.1-1 Langue japonaise	p. 25
P59:2.1-2 Retraite sulpicienne	p. 26
P59:3 Documents iconographiques et cartographiques	p. 27
P59:3.1 Photographies scolaires	p. 27
P59:3.1-1 Collège de Montréal et collègue	p. 28
P59:3.1-2 Séminaire de philosophie de Montréal	p. 29
P59:3.2 Photographies de la famille et des amis	p. 30
P59:3.3 Photographies du Japon	p. 32
P59:3.4 Photographies de Rome	p. 33
P59:3.5 Cartes postales et images religieuses	p. 34

P59.3.6

Photographies d'églises et de bâtiments

p. 35

P59.3.7

Carte géographique du Japon

p. 35

## **P59**

**Fonds Henri Robillard, PSS.** - [ca 1910], 1912-[1965]. - 9,6 cm de documents textuels et autres documents.

### **Notice biographique :**

M. Henri Robillard, PSS est né le 22 janvier 1899 à Saint-Ours sur le Richelieu. Il est le fils de François Robillard et de Rébecca Coderre. Il est l'aîné d'une famille de 9 enfants, 6 garçons et 3 filles, dont une sœur deviendra sœur de l'Immaculée-Conception. Sa famille déménage à Sorel lorsqu'il est enfant.

Très tôt, la vocation sacerdotale se fait sentir chez le jeune Henri Robillard. Il est inscrit au Collège de Montréal suite à sa rencontre avec le directeur, M. René Labelle, PSS à Sorel. Il y étudie de 1912 à 1918 et il poursuit ses études au Séminaire de philosophie de Montréal de 1919 à 1920 puis, au Grand Séminaire de 1920 à 1923. Ordonné prêtre le 22 décembre 1923, il fait sa Solitude à Issy-les-Moulineaux en France de 1923 à 1924. Il rejoint la Compagnie des Prêtres de Saint-Sulpice en 1924. Il poursuit sa formation à l'Angelicum de Rome de 1924 à 1925. Il enseigne au Collège de Montréal de 1925 à 1930. Il retourne en Europe de 1930 à 1931 pour compléter un certificat en lettres à l'Institut Catholique de Paris. Il enseigne à nouveau au Collège de Montréal de 1931 à 1935 et ensuite au Collège André-Grasset de 1935 à 1937 où il sera aussi économiste.

À la demande de M. Roméo Neveu, PSS, M. Henri Robillard, PSS part en mission au Japon en 1937. Il étudie la langue japonaise de 1937 à 1939. Il enseigne la philosophie au Séminaire de Fukuoka d'octobre 1937 à 1955. Il devient aumônier pour les Sœurs de Sainte-Anne d'octobre 1937 jusqu'au départ de celles-ci durant la Seconde Guerre mondiale. Il est nommé supérieur du Séminaire de Fukuoka en 1939 et occupera ce poste jusqu'en décembre 1949. Lorsque la Deuxième Guerre mondiale est déclarée, M. Henri Robillard, PSS est interné de décembre 1941 à août 1945 avec ses confrères sulpiciens. Une fois la guerre terminée, M. Henri Robillard, PSS reste au Japon pour maintenir l'avenir de la mission sulpicienne et pour accueillir les séminaristes pendant que ses confrères retournent à Montréal se refaire des forces. Il retourne à Montréal se reposer de 1948 à 1949 avant de poursuivre la mission au Japon. En 1955, il est nommé économiste du Collège canadien à Rome.

M. Henri Robillard, PSS meurt subitement le 16 septembre 1965 à Rome. Il est inhumé à Montréal.

Sources :

Base de données sur la Compagnie des Prêtres de Saint-Sulpice  
Notice nécrologique sur M. Henri Robillard, PSS.

**Portée et contenu :**

Le fonds porte sur les activités professionnelles et personnelles de M. Henri Robillard, PSS. Il contient des sermons, des conférences, des notes sur la spiritualité et des manuels scolaires qui témoignent de la vie active de M. Henri Robillard, PSS, ainsi que des documents qui représentent ses études. Le fonds est complété avec une série de documents iconographiques et cartographiques composés essentiellement de photographies et de cartes postales.

Le fonds comprend trois séries :

- Activités professionnelles
- Activités personnelles
- Documents iconographiques et cartographiques.

**Collation :** Le fonds contient aussi 151 photographies : n&b, sépia, montées sur carton (24 x 21 cm ou plus petit) avec 3 enveloppes, 22 négatifs : n&b (13 x 13 cm ou plus petit) avec 2 enveloppes, 20 cartes postales : n&b, coul. (15 x 14,5 cm ou plus petit), 2 imprimés religieux : n&b (12,5 x 8,5 cm), 1 coupure de presse : n&b (14,5 x 20 cm), 1 carte : coul. (23 x 58 cm) et 1 feuillet (6 pages) : imprimé.

**Langue des documents :** Documents en français et quelques documents en japonais, en latin, en italien et en anglais.

**P59:1**

**Activités professionnelles.** - [193?]-[1965]. - 9,1 cm de documents textuels : ms, dactylo., imprimés. - 1 feuillet (6 pages) : imprimé.

**Portée et contenu :**

La série témoigne des activités professionnelles de M. Henri Robillard, PSS durant sa vie ecclésiastique.

La série comprend les sous-séries suivantes :

- Mission au Japon
- Repos
- Économe au Collège canadien à Rome.

**P59:1.1**

**Mission au Japon.** - [193?]-[1955]. - 9 cm de documents textuels : ms, dactylo., imprimés. - 1 feuillet (6 pages) : imprimé.

**Portée et contenu :**

La sous-série témoigne de différentes activités professionnelles réalisées par M. Henri Robillard, PSS durant les dix-huit années qu'il passa en mission au Japon.

La sous-série est divisée en cinq sous-séries:

- Autorisation et liturgie
- Prédications et retraites spirituelles pour les communautés religieuses féminines
- Enseignement
- Conférences, prédications et retraites spirituelles
- Pièce de comptabilité

**Langue des documents :** Certains documents sont en latin, d'autres en japonais " romaji ", c'est-à-dire que les sons japonais sont écrits en caractères romains.

**P59:1.1.1**

**Autorisation et liturgie.** - 1940 et 1951. - 1 feuille (4 pages) : ms, imprimée. - 1 feuillet (6 pages) : imprimé.

**Portée et contenu :**

La sous-sous-série comprend les dossiers suivants:

- Autorisation
- Calendrier liturgique.

**Langue des documents :** Latin.

**P59:1.1.1-1**

**Autorisation.** - 1951. - 1 feuille (4 pages) : ms, imprimée.

**Portée et contenu :**

Le dossier inclut un document où Mgr Dominique Fukahori, évêque du diocèse Fukuoka, concède à M. Henri Robillard, PSS les facultés dans le diocèse pour une durée de 10 ans.

**Source du titre composé propre :** Titre basé sur le contenu du dossier.

**État de conservation :** Taches.

**Langue des documents :** Latin.

**P59:1.1.1-2**

**Calendrier liturgique.** - 5 novembre 1940. - 1 feuillet (6 pages) : imprimé.

**Portée et contenu :**

Le dossier comprend un calendrier liturgique du diocèse de Fukuoka de 1941.

**Source du titre composé propre :** Titre basé sur le contenu du dossier.

**État de conservation :** Coins pliés.

**Langue des documents :** Latin.

**P59:1.1.2**

**Prédications et retraites spirituelles pour les communautés religieuses féminines.** - 1937-1954. - 1,5 cm de documents textuels : dactylo.

**Portée et contenu :**

La sous-sous-série témoigne des différents sermons et retraites spirituelles réalisés par M. Henri Robillard, PSS pour les communautés religieuses féminines au Japon entre octobre 1937 et 1954. Il a été aumônier des Sœurs de Sainte-Anne d'octobre 1937 jusqu'à leur départ du Japon durant la Seconde Guerre mondiale.

La sous-sous-série comprend les dossiers suivants:

- Retraite spirituelle
- Prédications.

**Source du titre composé propre :** Titre basé sur le contenu de la sous-sous-série.

**Langue des documents :** Certains documents sont en japonais «romaji», c'est-à-dire que les sons japonais sont écrits en caractères romains.



**P59 :3.3** Groupe de religieuses, dont les Sœurs de Sainte-Anne (religieuses avec les cornettes blanches), au Japon.

**P59:1.1.2-1**

**Retraite spirituelle.** - [1938?]. - 1 cm de documents textuels : dactylo.

**Portée et contenu :**

Le dossier comprend différents documents sur la retraite au Carmel, possiblement des Carmélites, animée par M. Henri Robillard, PSS autour de 1938.

Le dossier comprend les pièces suivantes:

- Ouverture de la retraite au Carmel
- Recueil des sermons faits durant la retraite au Carmel.

**Source du titre composé propre :** Titre basé sur le contenu du dossier.

**Note générale :**

Le contenu du texte sur l'ouverture de la retraite au Carmel laisse sous-entendre qu'il s'agit de l'une des premières retraites que M. Henri Robillard, PSS a animée autour de 1938 si on se base sur sa notice nécrologique.

**P59:1.1.2-1/1**

**Ouverture de la retraite au Carmel / M. Henri Robillard, PSS.** - [1938?]. - 3 feuilles : dactylo.

**Portée et contenu :**

Texte écrit par M. Henri Robillard, PSS pour l'ouverture de la retraite au Carmel, possiblement pour les Carmélites au Japon.

**Source du titre composé propre :** Titre basé sur le contenu de la pièce.

**État de conservation :** Annotations, déchirées, bords endommagés.

**P59:1.1.2-1/2**

**Recueil des sermons faits durant la retraite au Carmel** / M. Henri Robillard, PSS. - [1938?]. - 1 cm de documents textuels : dactylo.

**Portée et contenu :**

Recueil des différents sermons faits par M. Henri Robillard, PSS lors de la retraite au Carmel, possiblement pour les Carmélites au Japon.

**Source du titre composé propre :** Titre basé sur le contenu de la pièce.

**Collation :** Certaines pages sont agrafées ensemble.

**État de conservation :** Annotations, bords endommagés, taches entravant la lecture.

**Restauration/Conservation :** Certaines pages ont été réparées avec du papier collant.

**P59:1.1.2-2**

**Prédications.** - 1937-1954. - 0,5 cm de documents textuels : dactylo.

**Portée et contenu :**

Ce dossier contient les sermons et une conférence écrits par M. Henri Robillard, PSS pour différentes communautés religieuses féminines dont les Sœurs de Sainte-Anne, ainsi que le résumé d'une allocution prononcée par un cardinal non identifié le 5 août 1953.

Ce dossier contient les textes suivants:

"Confiteor- Tsumi ni tsuite (sermon sur le péché)"

"Pentecôte"

"Dons du Saint-Esprit"

"Fête de Saint-Joseph"

"Fête de Noël"  
"La passion de Jésus, école d'humilité"  
"Cérémonie de prise d'habit de profession solennelle"  
"L'enfance chrétienne"  
"Méthode de Sainte-Thérèse pour progresser dans  
l'amour"  
"Vertus théologiques"  
"13ième conférence : la volonté humaine"  
"Profession et vêtue".

**Source du titre composé propre :** Titre basé sur le contenu du dossier.

**État de conservation :** Annotations, taches.

**Langue des documents :** Certains documents sont en japonais " romaji ", c'est-à-dire que les sons japonais sont écrits en caractères romains.

**Note générale :**

M. Henri Robillard, PSS fût aumônier des Sœurs de Sainte-Anne d'octobre 1937 jusqu'à leur départ du Japon durant la Seconde Guerre mondiale. Le nom de « Son Éminence le Cardinal » n'est pas mentionné dans le résumé de son allocution.

**P59:1.1.3**

**Enseignement.** - [194?], 1941-1947. - 2,5 cm de documents textuels : dactylo., imprimés.

**Portée et contenu :**

La sous-sous-série témoigne des activités de M. Henri Robillard, PSS comme enseignant au Séminaire de Fukuoka au Japon.

La sous-sous-série comprend le dossier suivant:  
- Manuels scolaires.

**Source du titre composé propre :** Titre basé sur le contenu de la sous-sous-série.

**P59:1.1.3-1**

**Manuels scolaires.** - [194?], 1941-1942, 1943-1944, 1946-1947. - 2,5 cm de documents textuels : dactylo., imprimés.

**Portée et contenu :**

Le dossier comprend trois manuels scolaires du Séminaire de Saint-Hyacinthe imprimés entre 1941 et 1947 et deux textes académiques dont la provenance et la date sont inconnues.

Manuels scolaires:

"La Sainte Messe: ce que tout prêtre devrait savoir sur la messe qu'il dit chaque jour." 1941-1942.

"Le Saint Bréviaire: ce que tout prêtre devrait savoir sur l'office qu'il dit chaque jour." 1943-1944.

"Le Saint Baptême: ce que tout prêtre devrait savoir sur les cérémonies du baptême qu'il administre très souvent." 1946-1947.

Textes académiques:

"Ce que doit être le prêtre ! Homme de prière et de vie intérieure, Homme de devoir et de bon exemple...Homme de dévouement et de zèle."

"Le prêtre: apôtre par sa messe dite avec ferveur."

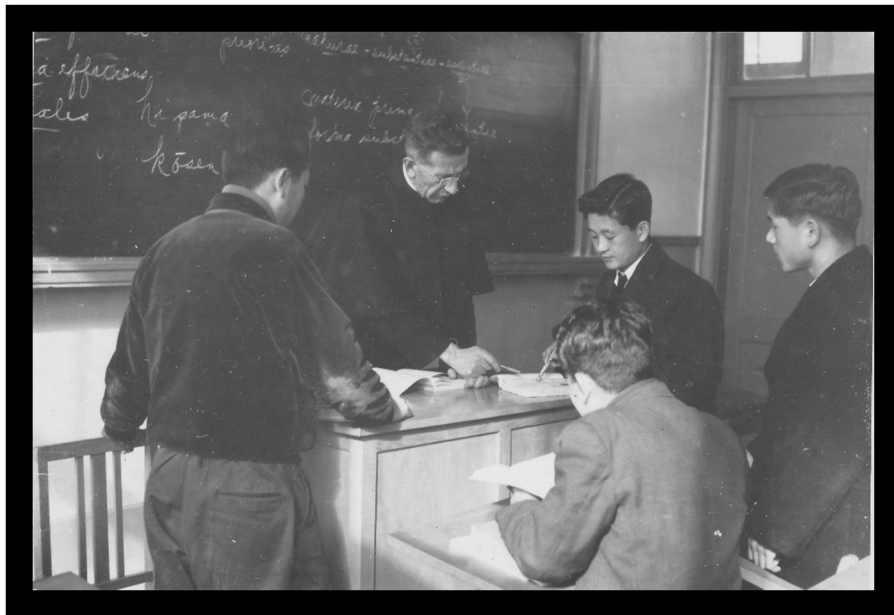
**Source du titre composé propre :** Titre basé sur le contenu du dossier.

**Collation :** Un des cahiers n'est pas agrafé ainsi qu'un des textes académiques. L'encre d'un des textes change de couleur au fil des pages.

**État de conservation :** Annotations.

**Note générale :**

M. Henri Robillard, PSS fut interné au Japon à partir du 9 décembre 1941 jusqu'au 15 août 1945. Nous supposons qu'il a acquis les manuels scolaires du Séminaire de Saint-Hyacinthe lors de son congé à Montréal en 1948-1949. Les manuels scolaires ont peut-être été utilisés pour préparer les cours qui vont être donnés au Grand Séminaire de Fukuoka qui ouvre ses portes en avril 1948. M. Henri Robillard, PSS appartenait au diocèse de Saint-Hyacinthe.



**P59: 3.3** Groupe d'étudiants avec M. Henri Robillard, PSS, probablement au Grand Séminaire de Fukuoka [entre 1937 et 1955].

**P59:1.1.4**

**Conférences, prédications et retraites spirituelles.** - [193?]- [1955]. - 5 cm de documents textuels : ms, dactylo.

**Portée et contenu :**

La sous-sous-série témoigne des différentes activités ecclésiastiques de M. Henri Robillard, PSS durant son séjour au Japon, sauf celles qui sont en lien avec son rôle de prédicateur avec les communautés religieuses féminines.

La sous-sous-série comprend les trois dossiers suivants:

- Conférences
- Prédications
- Notes sur les retraites spirituelles.

**Source du titre composé propre :** Titre basé sur le contenu de la sous-sous-série.

**P59:1.1.4-1**

**Conférences.** – 1945 et [après 1945]. - 0,5 cm de documents textuels : dactylo.

**Portée et contenu :**

Le dossier contient des résumés de certaines des conférences données par M. Henri Robillard, PSS lors de son séjour au Japon dont celles faites à l'Hôpital catholique Seibo (Seibo-Byoin) dans la préfecture de Tokyo au mois de novembre et au début du mois de décembre 1945. On retrouve aussi le résumé d'une conférence à laquelle M. Henri Robillard, PSS aurait assisté et qui a été donnée par le père Godin, s.j.

**Source du titre composé propre :** Titre basé sur le contenu du dossier.

**Collation :** Certains documents sont collés ensemble. Des textes sont dactylographiés sur du papier très mince.

**État de conservation :** Annotations, bords endommagés, taches de rouille.

**Note générale :**

M. Henri Robillard, PSS est interné en raison de la Seconde Guerre mondiale à partir du 9 décembre 1941. Il est libéré le 15 août 1945. De plus, il n'est pas possible de déterminer avec certitude si la conférence donnée par le père jésuite Godin s'est déroulée au Japon ou si le résumé a bien été écrit par M. Henri Robillard, PSS.

**P59:1.1.4-2**

**Prédications.** - [entre 1936 et 1955], 1941. - 2,5 cm de documents textuels : ms, dactylo.

**Portée et contenu :**

Ce dossier comprend des sermons et des textes religieux écrits par M. Henri Robillard, PSS lors de son séjour au Japon.

Le dossier comprend les textes suivants:

"Chemin de croix I & II St."

"Noël"

"Marie et l'Eucharistie"

"Saint-Joseph"

"Transfiguration"

"Ascétisme - sa nécessité primordiale"

"Propagation de la foi"

"Le don de science"

"Préparation à la mort"

"Laudem Gloria"

"Don de sagesse"

"Les trois croix"

"Chemin de croix (I station)"

"Chemin de croix (I & II stations)"

"Les trois chutes de Jésus dans le chemin de croix"

"Humanité de surcroit: V Station"

"Don de force"

"Disciples d'Emmaüs - la foi"

Le texte de la " transfiguration " a été décrit au niveau de la pièce.

**Source du titre composé propre :** Titre basé sur le contenu du dossier.

**Dates de création, incluant la publication, la diffusion, etc:**

On retrouve aussi un cahier de sermons écrit à la main par M. Henri Robillard, PSS dont la date et le contexte de

production sont inconnus. Par contre, nous avons déterminé grâce au contenu que le cahier fut écrit après 1936. De plus, le dossier comprend ce qui semble être des notes et des brouillons de travail pour la rédaction de textes religieux. Il n'est pas possible d'établir avec certitude à quel moment ils ont été créés.

**État de conservation :** Annotations, bords endommagés, taches.

**Langue des documents :** Certains documents sont en japonais " romaji ", c'est-à-dire que les sons japonais sont écrits en caractères romains.

**P59:1.1.4-2/1**

**Transfiguration.** - 1941. - 11 feuilles : dactylo.

**Portée et contenu :**

Il s'agit d'un sermon sur la transfiguration écrit par M. Henri Robillard, PSS durant le carême et qui fut traduit en japonais "romaji", c'est-à-dire que les sons japonais sont écrits en caractères romains. Le document en caractères japonais se termine avec une annonce de monseigneur Albert Breton, évêque de Fukuoka, qui convoque les paroissiens à participer à l'ordination d'un nouveau prêtre et à l'intronisation de Dominique Fukahori comme nouvel administrateur de Fukuoka le 16 mars 1941.

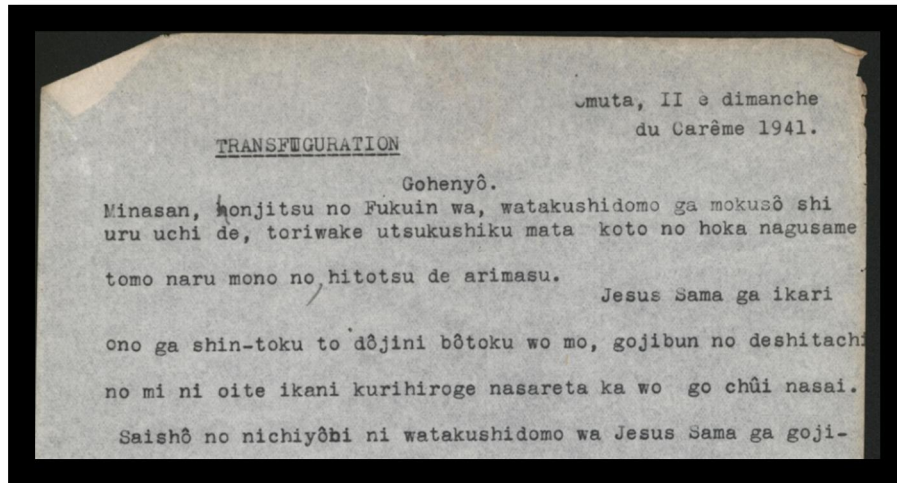
**Source du titre composé propre :** Titre basé sur le contenu de la pièce.

**État de conservation :** Annotations, bords endommagés, taches de rouille.

**Langue des documents :** Certains documents sont en japonais " romaji ", c'est-à-dire que les sons japonais sont écrits en caractères romains.

**Note générale :**

Le document fut résumé par M. Zénon Yelle, PSS le 10 mars 2016.



**P59 :1.14-2/1** Extrait du sermon sur la Transfiguration écrit en japonais romaji. 1941.

**P59:1.1.4-3**

**Notes sur les retraites spirituelles.** - [193?], 1938-1949. - 2 cm de documents textuels : ms, dactylo.

**Portée et contenu :**

Le dossier contient les notes des différentes retraites spirituelles faites par M. Henri Robillard, PSS durant son séjour au Japon.

**Source du titre composé propre :** Titre basé sur le contenu du dossier.

**Collation :** Les pages d'un des calepins de notes sont décollées.

**État de conservation :** Annotations.

**P59:1.1.5**

**Pièce de comptabilité.** - 5 février 1938. - 1 feuille : ms, imprimée.

**Portée et contenu :**

La sous-sous-série comprend une pièce de comptabilité. Il s'agirait d'une facture ou d'un reçu de 60 yens qui a été émis le 5 février 1938.

**Source du titre composé propre :** Titre basé sur le contenu de la sous-sous-série.

**Langue des documents :** Japonais.

**Note générale :**

Le document a été résumé par M. Zénon Yelle, PSS le 10 mars 2016.

**P59:1.2**

**Repos (Montréal).** - 1949. - 4 feuilles : ms, dactylo. + une enveloppe.

**Portée et contenu :**

La sous-série comprend une lettre envoyée à M. Henri Robillard, PSS lors de son séjour à Montréal en 1948-1949 pour se reposer après plusieurs années passées au Japon, dont quatre en camp d'internement.

**Source du titre composé propre :** Titre basé sur le contenu de la sous-série.

**État de conservation :** Taches, déchirures.

**Note générale :** Le nom de l'expéditeur n'est pas lisible.

**P59:1.3**

**Économe au Collège canadien à Rome.** - [entre 1955 et 1965]. - 0,1 cm de documents textuels : ms, dactylo.

**Portée et contenu :**

La sous-série comprend des notes sur des concepts religieux et un texte sur Simon de Cyrène écrits par M. Henri Robillard, PSS lorsqu'il fut économiste pour le Collège canadien à Rome.

**Source du titre composé propre :** Titre basé sur le contenu de la sous-série.

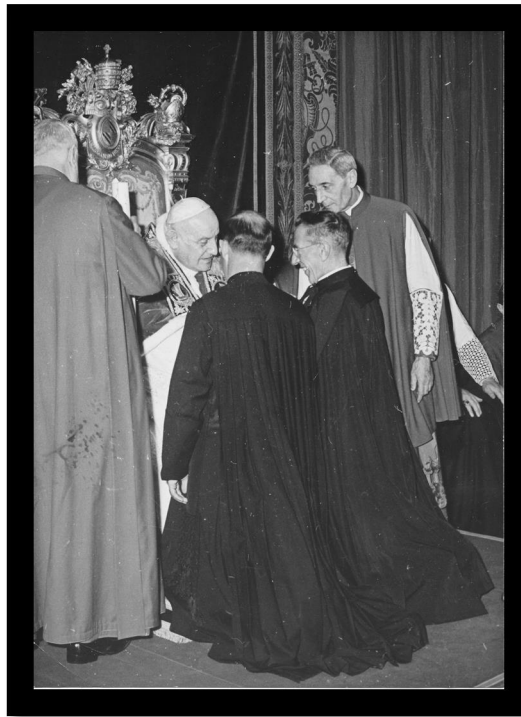
**Dates de création, incluant la publication, la diffusion, etc :** M. Henri Robillard, PSS fut économiste au Collège canadien à Rome de 1955 à 1965.

**État de conservation :** Bords endommagés, taches.

**Langue des documents :** Certains documents sont écrits en latin.

**Note générale :**

Il n'est pas possible de déterminer avec certitude si les notes en latin ont été écrites entre 1955 et 1965, mais elles étaient placées à l'origine avec les notes provenant du Collège canadien à Rome.



**P59 :3.4** M. Henri Robillard, PSS (agenouillé et de profil) rencontre le pape Jean XXIII à Rome en 1963.

**P59:2**

**Activités personnelles.** - 1932, [entre 1937 et 1939]. - 0,5 cm de documents textuels : ms.

**Portée et contenu :**

La série présente les documents en lien avec les activités personnelles de M. Henri Robillard, PSS.

La série comprend la sous-série suivante:

-Études et formations.

**Source du titre composé propre :** Titre basé sur le contenu de la série.

**P59:2.1**

**Études et formations.** - 1932, [entre 1937 et 1939]. - 0,5 cm de documents textuels : ms.

**Portée et contenu :**

La sous-série témoigne des études et des formations faites par M. Henri Robillard, PSS durant sa vie.

La sous-série comprend les dossiers suivants:

- Langue japonaise.
- Retraite sulpicienne.

**Source du titre composé propre :** Titre basé sur le contenu de la sous-série.

**P59:2.1-1**

**Langue japonaise.** - [entre 1937 et 1939]. - 0,1 cm de documents textuels : ms.

**Portée et contenu :**

On retrouve dans le dossier des exercices faits par M. Henri Robillard, PSS pour apprendre le japonais.

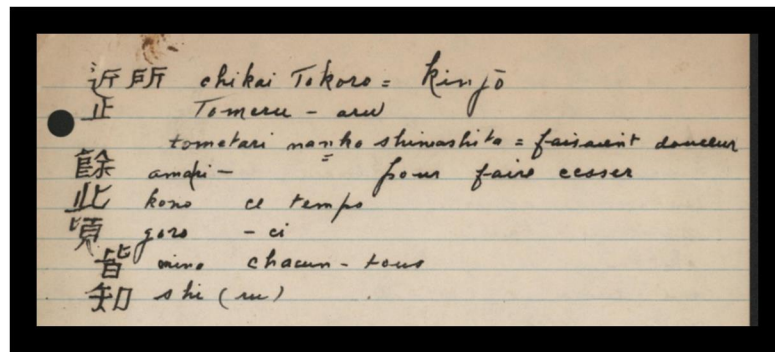
**Source du titre composé propre :** Titre basé sur le contenu du dossier.

**État de conservation :** Taches.

**Langue des documents :** Japonais romaji et français.

**Note générale :**

Selon la biographie de M. Henri Robillard, PSS disponible dans la base de données des sulpiciens, il aurait étudié le japonais de 1937 à 1939 lors de son séjour au Japon.



**P59 :2.1-1** Extrait des exercices réalisés par M. Henri Robillard, PSS durant ses études de la langue japonaise [193-].

**P59:2.1-2**

**Retraite sulpicienne.** - 1932. - 0,4 cm de documents textuels : ms.

**Portée et contenu :**

Le dossier inclut des notes prises par M. Henri Robillard, PSS lors d'une retraite sulpicienne au Séminaire de philosophie de Montréal en juillet 1932, ainsi que des textes religieux.

**Source du titre composé propre :** Titre basé sur le contenu du dossier.

**Collation :** Toutes les feuilles viennent du même calepin, mais ne sont plus attachées ensemble.

**État de conservation :** Bords légèrement endommagés.

**P59:3**

**Documents iconographiques et cartographiques.** - [ca 1910], 1912-[1965]. - 151 photographies et autres documents.

**Portée et contenu :**

La série comprend des photographies, des cartes postales et une carte géographique qui témoignent des activités professionnelles et personnelles de M. Henri Robillard, PSS.

La série comprend les 7 sous-séries suivantes:

- Photographies scolaires
- Photographies de la famille et des amis
- Photographies du Japon
- Photographies de Rome
- Cartes postales et images religieuses
- Photographies d'églises et de bâtiments
- Carte géographique du Japon.

**Collation :** La série contient aussi 22 négatifs : n&b (13 x 13 cm ou plus petit) avec 2 enveloppes, 20 cartes postales : n&b, coul. (15 x 14,5 cm ou plus petit), 2 imprimés religieux : n&b (12,5 x 8,5 cm), 1 coupure de presse : n&b (14,5 x 20 cm) et 1 carte : coul. (23 x 58 cm).

**Langue des documents :** Comprend des documents écrits en français, italien, japonais et anglais.

**P59:3.1**

**Photographies scolaires.** - 1912-1920. - 7 photographies : n&b et sépia, montées sur carton ; 12,5 x 17,5 cm ou plus petit.

**Portée et contenu :**

La sous-série comprend des photographies qui témoignent du parcours académique de M. Henri Robillard, PSS.

**Source du titre composé propre :** Titre basé sur le contenu de la sous-série.

**P59:3.1-1**

**Collège de Montréal et collègue.** - 1912-1917, [192?]. - 4

photographies : n&b et sépia, montées sur carton ; 12 x 17 cm ou plus petit.

**Portée et contenu :**

Le dossier comprend quatre photographies:

Il y a trois photographies de classes de M. Henri Robillard, PSS au Collège de Montréal. Une des photographies présente la classe de Belles-Lettres de 1916-1917. M. Henri Robillard, PSS se trouve dans la deuxième rangée, le quatrième à partir de la droite (il regarde vers la droite).

Les deux autres photographies ne sont pas datées. Une des photographies semble avoir été prise vers 1912-1913 durant la première année d'étude de M. Henri Robillard, PSS au Collège de Montréal et la seconde vers 1914-1915.

La quatrième photographie est un portrait d'un camarade de classe prise ultérieurement lorsqu'il est devenu prêtre.

**Source du titre composé propre :** Titre basé sur le contenu du dossier.

**État de conservation :** Une des photographies est gondolée et déchirée.



**P59 :3.1-1** Groupe d'élèves du Collège de Montréal vers 1912-1913, durant les premières années d'études de M. Henri Robillard, PSS (troisième rangée, premier à droite).

**P59:3.1-2**

**Séminaire de philosophie de Montréal. - 1918-1920. - 3**

photographies : n&b, montées sur carton ; 12,5 x 17,5 cm ou plus petit.

**Portée et contenu :**

Le dossier comprend trois photographies de classes de M. Henri Robillard, PSS au Séminaire de philosophie de Montréal. La première photographie aurait été prise en 1918, puisqu'on y note la présence de M. Ernest Savignac, PSS (première rangée, le troisième à partir de la droite) et du futur sulpicien Edgar Peltier (troisième rangée, le sixième à partir de la droite). M. Ernest Savignac, PSS enseigna au Séminaire de philosophie de Montréal jusqu'en 1919. M. Henri Robillard, PSS (cinquième rangée, le quatrième à partir de la gauche) étudia au séminaire de 1918 à 1920. Les deux autres photographies ont été prises en 1919-1920.

**Dates de création, incluant la publication, la diffusion, etc :** La date de la photographie prise en 1919 est inscrite au dos du carton.

**État de conservation :** Le coin d'une des photographies est décollé et le bord du carton d'une autre photographie est endommagé.

**P59:3.2**

**Photographies de la famille et des amis.** - [ca1910]-[1941]. - 62 photographies : n&b ; 16 x 21 cm ou plus petit.

**Portée et contenu :**

La sous-série comprend des photographies des membres de la famille de M. Henri Robillard, PSS et des amis. On retrouve aussi des photographies de religieux.

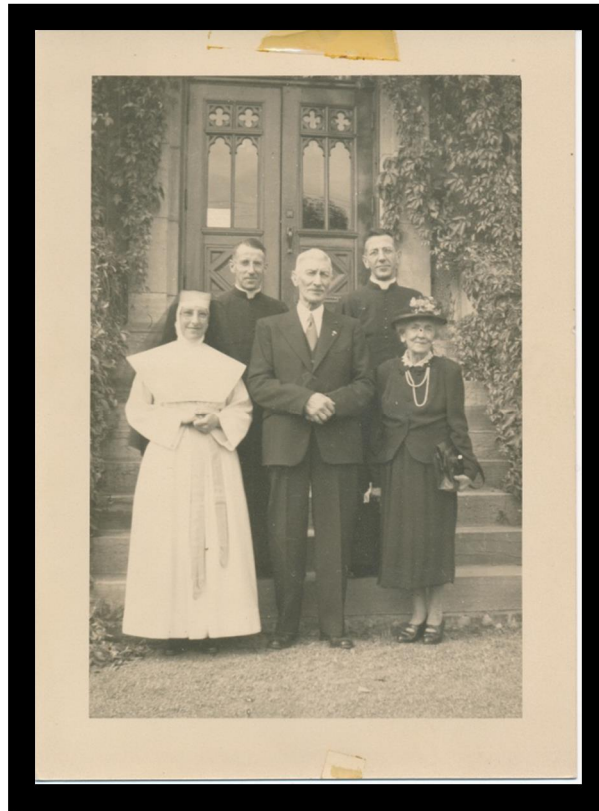
La sous-série comprend:

- 2 photographies de finissantes en soins infirmiers de l'Hôpital général d'Ottawa prises le 6 juin 1933.
- 3 portraits de M. Henri Robillard, PSS.
- 1 mosaïque des finissants de la classe de rhétorique du Collège de Montréal 1929-1941. Présence de Célestin Robillard, frère de M. Henri Robillard, PSS.
- 1 photographie d'une pièce de théâtre avec des jeunes costumés, peut-être des étudiants du Collège de Montréal.
- 3 photographies prises à la cabane à sucre avec plusieurs prêtres.
- 12 photographies de prêtres et de religieuses.
- 1 photographie prise le 24 mai 1939 à Saint-Boniface au Manitoba lors de la visite du roi Georges VI et de la reine Elisabeth.
- 4 photographies prises dans un jardin avec des personnes costumées.
- 31 photographies représentant des membres de la famille et des amis de M. Henri Robillard, PSS.
- 4 photographies réalisées probablement lors de la prise d'habit ou de la profession solennelle de la sœur de M. Henri Robillard, PSS chez les Sœurs de l'Immaculée-Conception.

**Source du titre composé propre :** Titre basé sur le contenu de la sous-série.

**Dates de création, incluant la publication, la diffusion, etc :** Les vêtements que portent certaines personnes laissent supposer que des photographies ont été prises vers 1910. La date de la mosaïque des finissants du Collège de Montréal est 1941.

**État de conservation :** Coins endommagés, morceaux de papier collant sur certaines photographies.



**P59 :3.2** Photographie de famille réalisée probablement lors de la prise d'habit ou de la profession solennelle de la sœur de M. Henri Robillard, PSS chez les Sœurs de l'Immaculée-Conception.

De gauche à droite, première rangée : la sœur de M. Henri Robillard, PSS (nom inconnu), François Robillard (père), Rebecca Coderre (mère). De gauche à droite, deuxième rangée : Célestin Robillard (frère), M. Henri Robillard, PSS.

**P59:3.3**

**Photographies du Japon.** - 1937-[1955?]. - 57 photographies : n&b et sépia ; 15,5 x 15 cm ou plus petit + 3 enveloppes. - 22 négatifs : n&b ; 13 x 13 cm ou plus petit + 2 enveloppes. - 1 coupure de presse : n&b ; 14,5 x 20 cm.

**Portée et contenu :**

La sous-série comprend des photographies qui témoignent des activités de M. Henri Robillard, PSS au Japon.

La sous-série comprend:

- 8 photographies prises sur le paquebot "Express of Asia" durant le voyage de M. Henri Robillard, PSS pour aller au Japon en 1937.
- 4 photographies prises lors des célébrations de Noël.
- 1 photographie de la première communion de M. Kôjé le 2 février 1960.
- 2 photographies de la construction du Grand Séminaire de Fukuoka en 1948.
- 3 photographies de classes avec des séminaristes dont une devant le Grand Séminaire de Fukuoka.
- 1 photographie de la consécration de la chapelle du Grand Séminaire de Fukuoka le 19 novembre 1953.
- 4 photographies du jardin d'enfants situé à proximité du couvent des Sœurs de Sainte-Anne à Ohori.
- 5 photographies de Japonaises.
- 9 photographies de monuments et de bâtiments au Japon dont le Séminaire de philosophie de Fukuoka.
- 5 photographies de communautés religieuses féminines.
- 15 photographies de M. Henri Robillard, PSS et de sulpiciens.
- 13 négatifs d'une congrégation religieuse européenne portant une cornette dentelée.
- 9 négatifs montrant des prêtres sulpiciens au Japon.
- 1 article de journal avec la photographie du départ de M. Henri Robillard, PSS pour le Japon entouré de sa famille et du supérieur provincial, M. Roméo Neveu, PSS.

**Source du titre composé propre :** Titre basé sur le contenu de la sous-série.

**Collation :** Certaines photographies existent en plusieurs exemplaires.

**Autres formats :** Certaines photographies sont aussi disponibles sous forme de négatifs.



**P59 : 3.3** M. Henri Robillard, PSS et M. Jacques Trudel, PSS  
au Japon [entre 1937 et 1955].

**P59:3.4**

**Photographies de Rome.** - [ca 1958]-1963. - 3 photographies : n&b ; 24 x 18 cm ou plus petit.

**Portée et contenu :**

La sous-série comprend des photographies de deux papes prises à Rome durant le séjour de M. Henri Robillard, PSS en tant qu'économiste du Collège canadien.

La sous-série comprend:

- Deux photographies de Jean XXIII dont deux avec M. Henri Robillard, PSS.
- Une photographie de Paul VI lors de sa visite au Collège canadien à Rome.

**Source du titre composé propre :** Titre basé sur le contenu de la sous-série.

**Dates de création, incluant la publication, la diffusion, etc :** Jean XXIII fut pape de 1958 à 1963 et Paul VI visita le Collège canadien à Rome en 1963.

**Note générale :**

La sous-série contient six photographies, mais deux photographies sont en plusieurs exemplaires.

**P59:3.5**

**Cartes postales et images religieuses.** - [ca 1930]-[1965]. - 20 cartes postales : n&b, coul. ; 15 x 14,5 cm ou plus petit. - 2 imprimés religieux : n&b ; 12,5 x 8,5 cm.

**Portée et contenu :**

La sous-série comprend des cartes postales et des images religieuses qui ne sont pas annotées. M. Henri Robillard, PSS a acquis les cartes postales au cours de ses séjours au Japon et à Rome. Il a probablement acquis les cartes postales de la France durant ses études à l'Institut Catholique de Paris.

La sous-série comprend:

- 13 cartes postales du Japon
- 2 cartes postales de Rome
- 3 cartes postales de France
- 2 cartes postales avec des images religieuses
- 2 images religieuses avec des annotations en japonais écrites au dos.

**Source du titre composé propre :** Titre basé sur le contenu de la sous-série.

**Dates de création, incluant la publication, la diffusion, etc :** M. Henri Robillard, PSS a étudié à l'Institut Catholique à Paris de 1930 à 1931 et il a travaillé comme économiste au Collège canadien à Rome de 1955 à 1965.

**État de conservation :** Bords endommagés, sale.

**Langue des documents :** Italien, japonais.

**Note générale :** Certaines cartes postales du Japon sont en double.

**P59:3.6**

**Photographies d'églises et de bâtiments .** - [192?], [193?]. - 22  
photographies : n&b ; 20 x 14,5 cm ou plus petit.

**Portée et contenu :**

La sous-série comprend des photographies de l'intérieur de la Basilique Notre-Dame de Montréal, une photographie de l'intérieur de l'église Notre-Dame-des-Sept-Douleurs à Verdun et une photographie de la maison mère de la Congrégation de Notre-Dame à Montréal.

**État de conservation :** Bords endommagés, annotations.

**Note générale :**

Il n'est pas possible de déterminer avec certitude que toutes les photographies appartenaient bien à M. Henri Robillard, PSS.

**P59:3.7**

**Carte géographique du Japon.** - [entre 1937 et 1955]. - 1 carte : coul. ; 23 x 58 cm.

**Portée et contenu :**

La sous-série comprend une carte des différentes lignes de communication du Japon publiée par le Japanese Government Railways.

**Légende :** Possède une légende.

**Dates de création, incluant la publication, la diffusion, etc :** M. Henri Robillard, PSS a séjourné au Japon d'octobre 1937 à 1955, sauf en 1948-1949.

**État de conservation :** La carte est pliée.

**Langue des documents :** Anglais.



**P59 :3.3** Photographie d'une classe de séminaristes devant le Grand Séminaire de Fukuoka.  
M. Henri Robillard, PSS est le premier à gauche dans la rangée assise. [195-?]