



Département des archives  
Corporation Univers culturel de Saint-Sulpice  
2019

# Fonds

## Julien-Marie Simon, PSS

Répertoire numérique P42

**Source de l'élément visuel de la page couverture :**

*P42:3-07 M. Julien-Marie Simon, PSS au mont Bleu (mont Saint-Alexis) à Oka, [193-]. Détail.*

La réalisation de cet instrument de recherche a été rendue possible grâce à l'appui du Programme Soutien au traitement des archives 2018-2019, administré par Bibliothèque et Archives nationales du Québec.

**© Univers culturel de Saint-Sulpice, Département des archives, 2019.**

## Contenu

Présentation de l'organisme et de l'instrument de recherche.....	p. 3
Plan de classification.....	p. 5
Instrument de recherche.....	p. 7

## **Présentation de l'organisme et de l'instrument de recherche**

Arrivés au Canada dès 1657, les Prêtres de Saint-Sulpice ont contribué de façon importante à l'essor de Montréal et du Canada. Auteurs d'un large chapitre de notre histoire, leurs rôles multiples et divers au fil des siècles font d'eux des missionnaires, les Seigneurs de l'Île de Montréal, de Saint-Sulpice et du Lac-des-Deux-Montagnes, des responsables de paroisses, des innovateurs en matière d'éducation et de culture, des entrepreneurs, des promoteurs et des partenaires du développement de la Cité. Ils demeurent les propriétaires de biens patrimoniaux importants, dont des archives. C'est afin de promouvoir cet héritage que le département des archives de l'Univers Culturel de Saint-Sulpice (UCSS) fait partie d'une corporation fondée en 1991 par la Compagnie des Prêtres de Saint-Sulpice de Montréal afin d'assurer l'acquisition, le traitement, la conservation et la diffusion du patrimoine sulpicien.

Le patrimoine archivistique sulpicien est constitué d'environ 1 km de documents textuels, d'environ 75 000 documents iconographiques, plus de 5 000 cartes géographiques et devis techniques, une centaine d'heures d'enregistrements sonores, d'enregistrements filmiques, etc.

Les descriptions des fonds d'archives, de leurs séries et des autres niveaux hiérarchiques ainsi que des dossiers et des pièces sont réalisées selon les Règles pour la description des documents d'archives (RDDA). Les informations contenues dans le présent instrument de recherche sont extraites de notre base de données Archi-log permettant la gestion des fonds et des collections d'archives.

Le traitement du fonds d'archives de monsieur Julien-Marie Simon, PSS a été accompli par madame Caroline Laberge, en collaboration avec monsieur David Émond et sous la supervision du coordonnateur du département, monsieur Marc Lacasse.

Le présent instrument de recherche représente l'un des efforts mis de l'avant par le département pour mettre en valeur le patrimoine archivistique sulpicien. Il présente d'une façon détaillée le contenu du fonds en donnant un accès aux descriptions du fonds et de ses différents niveaux hiérarchiques afin de faciliter le repérage de l'information et permettre sa compréhension. Des images numériques ont été ajoutées afin d'illustrer la description de certaines archives.

L'utilisation du document et du contenu est destinée exclusivement aux fins de la recherche. Toute utilisation (reproduction ou diffusion) en tout ou en partie, sur quelque support que ce soit, par voie traditionnelle ou par voie électronique doit faire l'objet d'une entente auprès du département des archives.

Nous souhaitons vivement que les chercheurs et toute personne intéressée profitent de ces nouvelles informations afin de poursuivre et approfondir leurs recherches. Pour leur part, les archivistes continueront de préserver et de mettre en valeur la Mémoire

individuelle et collective essentielle à la connaissance du passé et à la définition de l'avenir. C'est ainsi que se développent les sociétés.

Montréal, 29 novembre 2019

## Plan de classification

---

P42

Fonds Julien-Marie Simon, PSS

P42:1

Formation.

P42:1-01

Travaux de philosophie et de théologie.

P42:1-02

Poésie.

P42:1-03

Règlements.

P42:1-04

Plan pour une biographie personnelle.

P42:1-05

Devoirs de vacances.

P42:2

Vie professionnelle.

P42:3

Activités géologiques et minéralogiques.

P42:3-01

Collection minéralogique du Collège de Montréal.

P42:3-02

Géologie et minéralogie d'Oka, de Rigaud et de la Géraudière.

P42:3-03

Poisson du calcaire de Trenton trouvé à Montréal.

P42:3-04

Revue de l'Institut agricole d'Oka.

P42:3-05  
Inventaire des collections du Collège de Montréal et du Séminaire de philosophie.

P42:3-06  
Les Montagnes de la région de Montréal.

P42:3-07  
Photographies à Oka.

P42:4  
Vie personnelle.

P42:4-01  
Oraison.

P42:4-02  
Dessin.

P42:4-03  
Croquis d'une machine rotative et d'une turbine étanche.

P42:4-04  
Région de Percé.

P42:4-05  
Carnet de voyage en France.

P42:4-06  
Correspondance.

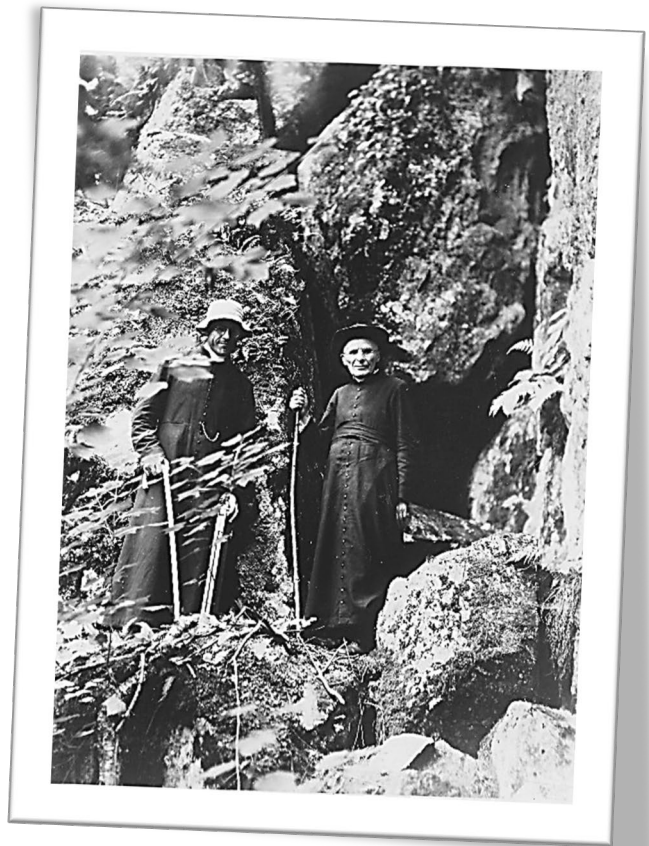
## P42

**Fonds Julien-Marie Simon, PSS.** - [entre 1886 et 1938], 1889-1938. - 10 cm de documents textuels et autres documents.

### Notice biographique :

M. Julien-Marie Simon, PSS est né le 18 mars 1863 dans la paroisse de La Paquelais du diocèse de Nantes en Bretagne. Il est le fils de Jules-Alexis Simon et de Marie-Françoise Bernard. Il aurait fréquenté un collège [à Grillaud ou rue Grillaud à Nantes], puis le Petit Séminaire de Les Couëts [1]. En 1884, il entre au Séminaire de philosophie de Nantes, puis au Séminaire de théologie de la même ville en 1886, année qui marquerait également son entrée dans la Compagnie de Saint-Sulpice. Il est ordonné prêtre le 29 juin 1889. Il prend alors la direction de Paris afin d'assister durant une année aux cours de l'Institut Catholique tout en résidant au Séminaire de Saint-Sulpice. Puis, au mois d'octobre 1890, il débute sa Solitude.

L'automne suivant, en 1891, M. Simon, PSS arrive à Montréal et est nommé professeur au Collège de Montréal. Il enseigne plusieurs matières et il est chargé de réviser et rééditer la grammaire latine en usage au collège. Fort en latin, M. Simon, PSS est aussi féru des sciences et il s'intéresse particulièrement à la géologie et à la minéralogie. Pendant toutes ses années d'enseignement, et notamment durant les six dernières, il effectue des randonnées d'exploration géologique. Il arpente, entre autres, le mont Bleu (près d'Oka) et le mont Rigaud afin d'étudier les phénomènes géologiques et il note ses observations. De plus, M. Simon, PSS s'occupe de l'organisation du musée du Collège de Montréal. Il poursuit ses recherches sur la formation du sol canadien et collabore avec différents chercheurs et amateurs de minéralogie au sujet de ses découvertes. Il fait également un voyage d'exploration en France, à la Géraudière, d'où il rapporte une esquisse géologique.



*P42:3-07 M. Georges Perras, PSS (gauche) et M. Julien-Marie Simon, PSS (droite) devant l'entrée d'une grotte au mont Bleu, Oka [193-].*

Après 47 ans de vie sulpicienne, M. Julien-Marie Simon, PSS meurt d'une pleuropneumonie le 15 décembre 1938 à l'âge de 75 ans. Ses funérailles se déroulent à

l'église Notre-Dame, le 17 décembre. Le corps du défunt est inhumé dans la crypte du Grand Séminaire de Montréal.

Sources :

[1] P42:1-04 Plan pour une biographie personnelle.

-Notice nécrologique par M. Pierre Boisard, PSS, vice-supérieur général de Saint-Sulpice, du 8 janvier 1939.

-Base de données des Prêtres de Saint-Sulpice de Montréal.

### **Portée et contenu :**

Le fonds témoigne essentiellement du grand intérêt de M. Julien-Marie Simon, PSS pour la géologie et la minéralogie qui l'ont amené à explorer et à observer le sol des différentes montagnes autour de Montréal, particulièrement à Oka et à Rigaud, ainsi qu'à la Géraudière en France. Puis le fonds renseigne, dans une proportion plus modeste, sur la formation que M. Simon, PSS a reçue en France.

Le fonds présente des travaux de recherche de M. Simon, PSS en versions manuscrite et dactylographiée, des notes, des croquis, des photographies, des cartes postales, des fiches descriptives de roches, de la correspondance et des textes de prédication.

**Collation :** Le fonds contient aussi 15 photographies : n&b (25 x 25 cm ou plus petit), env. 102 croquis : n&b, coul., 7 cartes postales : n&b (8,5 x 14 cm), 1 dessin : coul. (18 x 22, 5 cm) et 1 coupure de presse.

**Langue des documents :** La majorité des documents est en français, quelques-uns sont en anglais et en latin.

### **P42:1**

**Formation.** - [188-]-1889. - 1,9 cm de documents textuels : ms.

### **Portée et contenu :**

La série renseigne sur la formation qu'a reçue M. Julien-Marie Simon, PSS aux Séminaires de philosophie (1884-1886) et de théologie (1886-1889) de Nantes, en France. Cette formation comprend, entre autres, la narration française et latine, la prédication, l'argumentation et la poésie. La série témoigne aussi des retraites et des règlements faisant partie intégrante de ce parcours suivi par M. Simon, PSS.

La série rassemble des exercices de composition, des dissertations, des textes argumentaires, dont certains comportent des commentaires d'évaluation, ainsi que le plan pour une biographie personnelle et des règlements particuliers souvent établis lors de retraites.

Elle comprend 5 dossiers.

**P42:1-01**

**Travaux de philosophie et de théologie.** - [188-]. - 0,7 cm de documents textuels : ms.

**Portée et contenu :**

Le dossier réunit les compositions que M. Julien-Marie Simon, PSS a réalisées durant ses études nantaises aux Séminaires de philosophie et de théologie. Les textes portent les titres suivants :

- " Difficultates conscientiae "
- " Le Fini, l'infini et l'indéfini "
- " Existence d'un Dieu infini "
- " Existence de Dieu "
- " Le ciel "
- " Humilité du prêtre "
- " De ludis aleatoriiis "
- " Prône pour une visite pastorale de Mgr de Nantes "
- " Récit de la cérémonie de l'Assomption à La Paquelais 1882 "

**Langue des documents :** Français et latin.

**P42:1-02**

**Poésie.** - [188-]. - 0,6 cm de documents textuels : ms.

**Portée et contenu :**

Le dossier regroupe des poèmes écrits par M. Julien-Marie Simon, PSS et des poèmes d'autres auteurs qu'il a compilés.

**P42:1-03**

**Règlements.** - [188-] et 1889. - 7 feuilles : ms.

**Portée et contenu :**

Le dossier réunit différents règlements manuscrits ayant appartenu à M. Julien-Marie Simon, PSS. On y retrouve un règlement de retraite pour la tonsure, un règlement pour les vacances et des règlements particuliers, dont un pour la retraite au Séminaire de Saint-Sulpice de Paris en octobre 1889. Le dossier comprend aussi des notes réglementaires pour les sacristains.

**P42:1-04**

**Plan pour une biographie personnelle.** - [ca 1884-1886]. - 3 feuilles : ms.

**Portée et contenu :**

Le dossier présente un plan pour le projet d'une biographie personnelle. Il semble s'agir d'un travail que M. Julien-Marie Simon, PSS devait préparer à la fin de sa première année de philosophie. Le plan est une suite de questions pour favoriser la réflexion personnelle sur sa vocation.

La biographie doit comprendre trois ou quatre sections correspondant aux époques de la vie que M. Simon, PSS a précisées : la vie " jusqu'au collège ", au " Collège Grillaud ", au " Petit Séminaire Les Couëts " et au Séminaire de " philosophie ".

**P42:1-05**

**Devoirs de vacances.** - 1886-1888. - 0,5 cm de documents textuels : ms.

**Portée et contenu :**

Le dossier réunit les compositions que M. Julien-Marie Simon, PSS a produites durant ses vacances d'été en 1886 sur le thème de " La Providence ", en 1887 sur la " Communion sacrilège " et en 1888 sur le " Jugement dernier ".

**P42:2**

**Vie professionnelle.** - [entre 1889 et 1938], 1898, 1904 et 1911. - 0,5 cm de documents textuels : ms.

**Portée et contenu :**

La série témoigne de réflexions que compilait M. Julien-Marie Simon, PSS à propos de fêtes liturgiques et de thèmes religieux afin d'enrichir sa prédication.

La série témoigne aussi de la volonté du sulpicien de favoriser la communion chez les élèves du Collège de Montréal et de ses travaux consacrés aux grammaires française et latine.

La série comprend surtout des compilations de réflexions et de notes manuscrites, puis une rédaction sur l'analyse grammaticale comportant des commentaires, dont celui de M. Louis Regaudie, PSS.

La série se compose de 3 dossiers.

P42:2-01 Plans et pensées pour instructions et méditations [entre 1889 et 1938], 1898 et 1904.

P42:2-02 Commentaires d'analyse grammatical [entre 1889 et 1928].

P42:2-03 " Moyens de favoriser la communion fréquente au petit séminaire. 23 octobre 1911 ".

### **P42:3**

**Activités géologiques et minéralogiques.** - [192-], 1921-1938. - 6,6 cm de documents textuels et autres documents.

#### **Portée et contenu :**

La série témoigne des activités exercées par M. Julien Simon, PSS entre 1891 et 1938 au Collège de Montréal concernant ses travaux de recherche en géologie et en minéralogie.

Cette série contient des notes manuscrites ainsi qu'un texte traitant de la géologie du sol canadien. On trouve aussi des notes et des photographies de ses voyages d'exploration géologique, dont un à Oka, et d'un fossile de poisson trouvé sur le Mont-Royal.

La série se compose de 7 dossiers.

**Collation :** La série contient aussi env. 42 croquis : n&b, coul., 14 photographies : n&b (17 x 25 cm ou plus petit) et 1 coupure de presse.

**Langue des documents :** La majorité des documents sont en français, quelques-uns sont en anglais.

Hôpital Général des Sœurs Grises,  
Montréal. 5 Janvier, 1925

Monsieur J. Simon, S. S.  
Collège de Montréal.

Vénéré Père,

Ni le Dr Dixwell, ni  
moi ni avons prétendu garder aucun droit  
sur les spécimens qui vous ont été remis  
pour le Collège.

Qu'on les y utilise de n'importe  
quelle manière, nous en serons heureux.

Merci de vos bons souhaits, veuillez  
agréer les vœux bien sincères et bénins.

Votre humble fille, en N. S.,  
L. M. L. O. Dugas, sup. gén.

P42:3-01 Lettre de Mère Dugas,  
supérieure générale des Sœurs  
Grises, 5 janvier 1925.

### P42:3-01

**Collection minéralogique du Collège de Montréal.** - [192-], 1921-1938. - 1 cm de documents textuels : ms, dactylo., imprimé.

#### **Portée et contenu :**

Le dossier contient 40 fiches descriptives de pièces minéralogiques et de la correspondance en lien avec la collection minéralogique du Collège de Montréal entre 1921 et 1938. Les correspondants de M. Julien-Marie Simon, PSS sont : le Dr John Dixwell du Holy Ghost Hospital (État du Massachusetts); Jeanne Anctil; Mère Dugas, supérieure générale des Sœurs Grises; sœur Ward; Dr Page-Rémillard de Rouses Point (État de New York); A. O. Dufresne du Service des mines du Québec.

**Langue des documents :** La lettre du Dr John Dixwell est en anglais.

**Groupes de documents reliés :** Voir aussi P42 :4-06 Correspondance.

**P42:3-02**

**Géologie et minéralogie d'Oka, de Rigaud et de la Géraudière.** - 1925-1937. - 0,5 cm de documents textuels + 1 enveloppe : légende.  
- 25 croquis : n&b, encre et mine de plomb.

**Portée et contenu :**

Le dossier est constitué de documents qui avaient été rassemblés dans une même enveloppe et adressée à M. Antonio Dansereau, PSS.

Le dossier comporte d'abord un texte expliquant l'origine de la constitution de la collection minéralogique d'Oka et la liste des minéraux qui ont été donnés aux Soeurs Grises en 1937 et à l'Institut pédagogique à Westmount (sans date).

Le dossier renferme une transcription, en anglais, d'un article de Osmond Le Roy sur la géologie de Rigaud. Puis, deux rédactions de 1925 de M. Julien-Marie Simon, PSS qui analyse la géologie des montagnes de Rigaud et d'Oka et présente 25 croquis et une légende explicative.

Finalement, le dossier présente le texte " Esquisse géologique de la Géraudière " de M. Simon, PSS qui tient sur deux pages.

**Signatures et légendes :** Une légende des documents est inscrite sur l'enveloppe qui les accompagne.

**Documents d'accompagnement :** L'enveloppe destinée à M. Antonio Dansereau, PSS accompagne les documents.

**Langue des documents :** Un document est en anglais.

**P42:3-03**

**Poisson du calcaire de Trenton trouvé à Montréal. - 1926-1927. -**  
0,2 cm de documents textuels et autres documents.

Poisson du calcaire de Trenton ?  
Fossiles les plus apparents de la face inférieure.  
1° En partant du nez du poisson :  
a) à 1/2 cm de l'extrémité, sur la crête (ridge)  
qui se dirige, entre deux dépressions, vers la droite par  
rapport à l'observateur, près d'un ribis circulaire  
radial d'encrinite: peut-être un lobe de petit trilobe.

**Portée et contenu :**

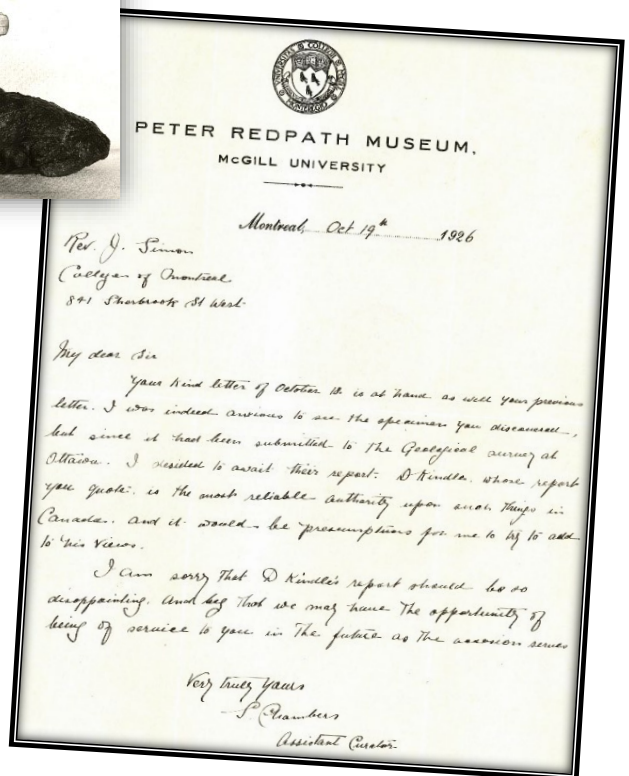
Le dossier témoigne de l'analyse que M. Julien-Marie Simon, PSS effectuée d'un poisson fossilisé qu'il a découvert en août 1926 sur le Mont-Royal lors de travaux de voirie.

Le dossier comporte sept photographies du



**P42:3-03**  
Notes descriptives de M. Simon, PSS  
concernant le fossile de poisson qu'il a  
découvert et photographié (ci-contre), 1926.

poisson en question, deux croquis de batraciens du système permien, l'analyse de M. Simon, PSS sous forme de missive du 7 septembre 1926 et des lettres échangées avec la Commission géologique du Canada en octobre 1926 et avec le Musée Redpath de l'Université McGill en novembre 1926. Le dossier comprend aussi une coupure de presse de 1927.



**P42:3-03**  
Réponse qu'envoie le musée Redpath de  
l'Université McGill à M. Simon, PSS en 1926  
à propos du spécimen de poisson.

**Collation :** Le dossier contient aussi 7 photographies : n&b (6 x 10 cm), 2 croquis : coul., encre, crayon et aquarelle et 1 coupure de presse.

**Langue des documents :** Les documents sont en français et en anglais.

**P42:3-04**

**Revue de l'Institut agricole d'Oka.** - septembre-octobre 1927. - 0,2 cm de documents textuels (1 revue) : imprimé.

**Portée et contenu :**

Le dossier contient la Revue de l'Institut agricole d'Oka, volume 1, numéro 9, septembre-octobre 1927 dans laquelle l'article aux pages 213 à 215 intitulé " Petites et grandes vues " porte sur M. Julien-Marie Simon, PSS sans toutefois le nommer. On y fait plutôt référence comme d'un passionné de géologie " porteur de marteau " escaladant des collines dans les alentours d'Oka.

**P42:3-05**

**Inventaire des collections du Collège de Montréal et du Séminaire de philosophie.** - [1929]-1938. - 0,7 cm de documents textuels : ms. - Env. 15 croquis (sur 3 pages) : n&b, encre et mine de plomb.

**Portée et contenu :**

Le dossier témoigne de l'étendue et de la composition de la collection d'histoire naturelle du Collège de Montréal ainsi que de celle du Séminaire de philosophie.

Le dossier présente deux cahiers d'inventaire manuscrits initiés en 1933 possiblement par M. Julien-Marie Simon, PSS avec des mises à jour en 1934 et 1938. On y retrouve aussi des notes et des croquis de tortues, requins, poissons, cervidés et félins.

Aussi, le dossier contient deux lettres, dont une écrite possiblement en 1929 par M. Eugène Moreau, PSS et l'autre en 1937 provenant du Bureau fédéral de la Statistique.



Le dossier comprend un plan de rédaction et le texte sous forme manuscrite pour les quatre premières versions rédigées au début des années 1930. On y retrouve aussi une transcription dactylographiée incomplète qui ne présente que la première et la seconde parties.

Le titre de l'essai a évolué de " Les montagnes de la région de Montréal : la forme " crag-and-tail " " dans les trois premières versions à " Montagnes montréalaises et réactions glaciaires " pour la quatrième version et celle dactylographiée.

**Dates de création, incluant la publication, la diffusion, etc. :** La datation pour chacune des versions a été établie à partir de dates incluses dans le texte. La 1re version fait référence à un raz-de-marée qui eut lieu en 1929. La 2e traite d'une expédition réalisée en juin 1930 au mont Bleu. La 3e version mentionne des travaux sur la rue de la Gauchetière à Montréal en 1930-1931. Dans la 4e version apparaît en page 133, l'année 1933 pour une expédition au mont Johnson et avril 1934 pour un entretien avec le Dr Adam.

**P42:3-07**

**Photographies à Oka.** - [193?]. - 7 photographies : n&b ; 17 x 25 cm ou plus petit.

**Portée et contenu :**

Le dossier montre M. Julien-Marie Simon, PSS, âgé, avec des confrères près de l'entrée d'une grotte au mont Bleu (mont Saint-Alexis) à Oka, dont MM. Joseph-Delphée Lalonde, PSS, Georges Perras, PSS et François-Hippolyte Dupret, PSS.

On peut aussi y observer les bâtiments du village d'Oka vus depuis le clocher de l'église : une prise de vue vers l'école et le cimetière et une autre dans la direction ouest-nord-ouest avec les montagnes derrière les maisons.

**Signatures et légendes :** Légendes au verso des clichés.

**P42:4**

**Vie personnelle.** - [entre 1886 et 1938], 1894-1938. - 1 cm de documents textuels et autres documents.

**Portée et contenu :**

La série témoigne de quelques voyages que M. Julien-Marie Simon, PSS a réalisés, de sa spiritualité alors qu'il est encore jeune prêtre, de ses aptitudes pour le dessin, et de l'intérêt qu'il porte à l'aspect technique de certains appareils. Aussi, la série identifie quelques correspondants du sulpicien.

La série se subdivise en 6 dossiers.

**Collation :** La série contient aussi env. 60 croquis : mine de plomb, sur 29 feuilles, 7 cartes postales : n&b (8,5 x 14 cm), 1 photographie : n&b (20 x 25 cm) et 1 dessin : coul., mine de plomb et aquarelle (18 x 22, 5 cm).

**P42:4-01**

**Oraison.** - [entre 1886 et 1938], 1894-1895. - 0,3 cm de documents textuels : ms.

**Portée et contenu :**

Le dossier comprend un recueil de " Pensées pieuses " sans date de M. Julien-Marie Simon, PSS et des notes personnelles d'oraison prises régulièrement entre le 28 juin 1894 et le 28 août 1895.

**P42:4-02**

**Dessin.** - [entre 1886 et 1938]. - 1 dessin : coul., mine de plomb et aquarelle ; 18 x 22, 5 cm.

**Portée et contenu :**

Le dossier contient le dessin d'une église possiblement de la France comportant une rosace en façade et montrant le détail de la voûte de la porte d'entrée.

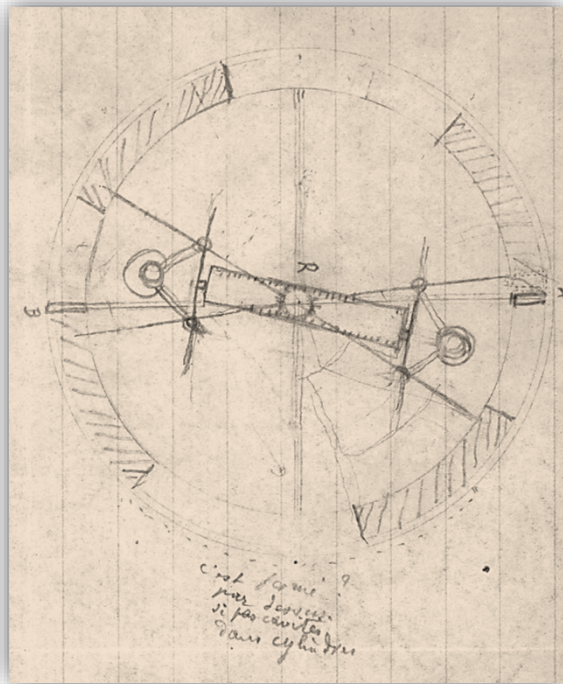
**État de conservation :** Fragile, un coin est déchiré.



*P42:4-02 Ce croquis a possiblement été réalisé par M. Julien-Marie Simon, PSS [entre 1886 et 1938].*

**P42:4-03**

**Croquis d'une machine rotative et d'une turbine étanche.** - 1899.  
- Env. 60 croquis : mine de plomb, sur 29 feuilles.



P42:4-03

Détail d'un croquis de mécanisme exécuté par M. Julien-Marie Simon, PSS, 1899.

**Portée et contenu :**

Le dossier réunit plusieurs croquis d'appareils et des explications sur le fonctionnement et les avantages de la machine rotative Guindon et de la turbine étanche. Les croquis sont possiblement réalisés par M. Julien-Marie Simon, PSS.

**P42:4-04**

**Région de Percé.** - [19-]. - 7 cartes postales : n&b ; 8,5 x 14 cm. - 1 photographie : n&b ; 20 x 25 cm.

**Portée et contenu :**

Le dossier regroupe une photographie et des cartes postales du village et du Rocher Percé sous divers angles et de l'île Bonaventure.

**P42:4-05**

**Carnet de voyage en France.** - 1901. - 0,2 cm de documents textuels (1 carnet et 1 billet) : ms, imprimé.

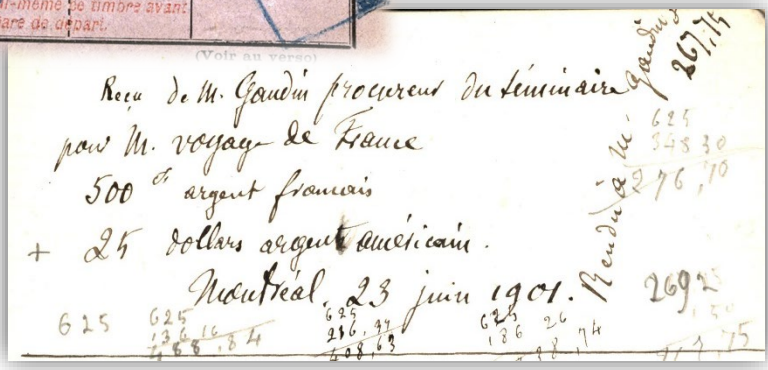
**Portée et contenu :**

Le dossier témoigne du voyage en France qu'a effectué M. Julien-Marie Simon, PSS en 1901. Il comprend un carnet de notes compilant les dépenses et les revenus de messes du sulpicien de juin à août 1901, les noms des personnes qu'il connaît à Nantes incluant parfois leur adresse, des notes linguistiques sur des expressions et des anglicismes, et des horaires de train. Un billet de train aller et retour de Nantes à Guérande, utilisé les 26 et 28 juillet 1901, accompagne le carnet.



P42:4-05  
Billet de train qu'a utilisé M. Julien-Marie Simon, PSS pour se rendre à Nantes en 1901 (ci-contre).

Extrait du carnet de voyage où M. Julien-Marie Simon, PSS note l'argent que lui a prêté le procureur pour se rendre en France à l'été 1901 (ci-bas).



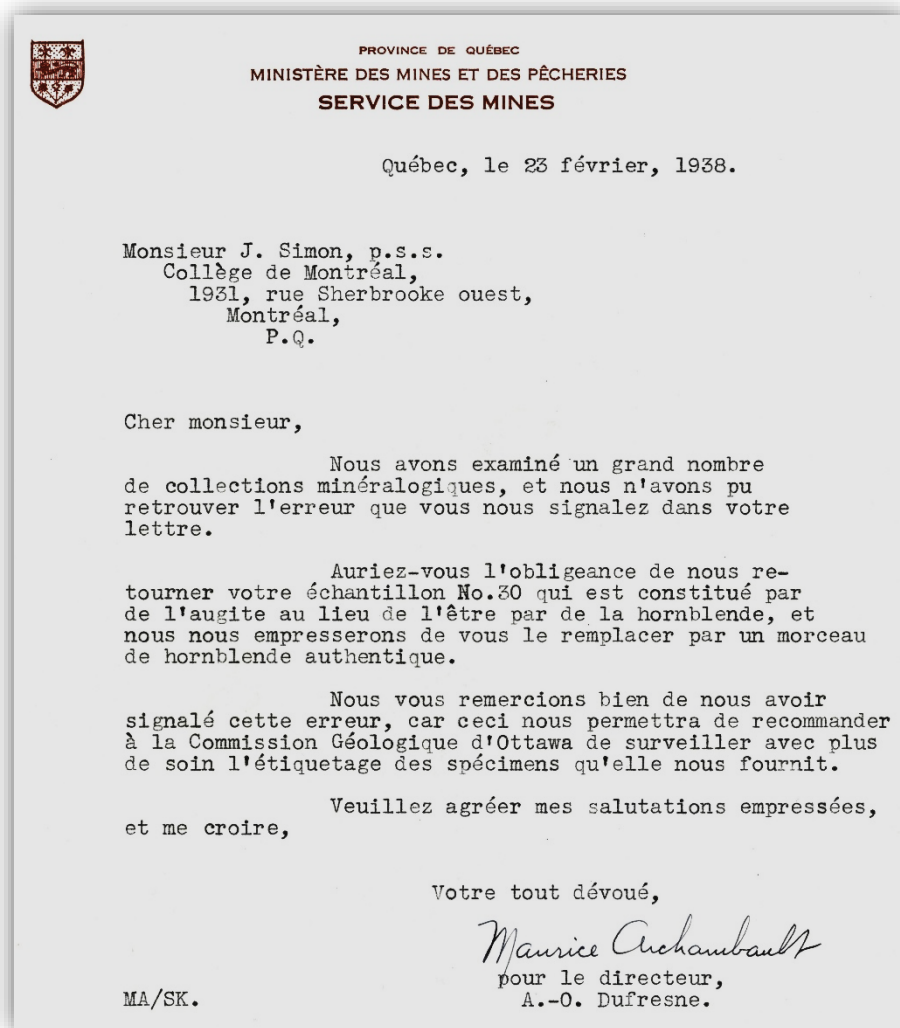
**P42:4-06**  
**Correspondance.** - 1913, 1921-1938. - 0,5 cm de documents textuels : ms, dactylo.

**Historique de la conservation :**  
Les trois lettres de Maurice Archambault de 1938 ont été remises aux archives par les biens mobiliers de Univers culturel de Saint-Sulpice en 2012.

**Portée et contenu :**  
Le dossier rassemble les missives destinées à M. Julien-Marie Simon, PSS en 1913, puis entre 1921 et 1938. Le dossier comporte aussi une

lettre écrite par le sulpicien au Dr John Dixwell en 1931 qui lui a été retournée, le destinataire étant décédé.

**Groupes de documents reliés :** Voir aussi P42:3-01 " Collection minéralogique du Collège de Montréal " pour des lettres du Dr John Dixwell.



*P42:4-06 Lettre du Service des Mines du 23 février 1938 relative à une erreur d'identification d'un minéral.*